

# Sgiliau Iaith Gymraeg yng ngweithlu'r Blynyddoedd Cynnar a Gofal Plant

---



Mae *Mwy na Geiriau*, Fframwaith Strategol Llywodraeth Cymru ar gyfer yr iaith Gymraeg mewn lechyd a Gofal Cymdeithasol, yn ei wneud yn ofynnol bod darparwyr gofal yn cynnig gwasanaethau iaith Gymraeg yn ragweithiol ac i'r un safon a'r gwasanaeth iaith Saesneg.

## Cyflwyniad

Fel darparwr neu reolwr lleoliad y blynyddoedd cynnar a gofal plant, byddwch yn sylweddoli bod gallu darparu gwasanaeth dwyieithog i blant a theuluoedd yn y Gymraeg yn dibynnu'n llwyr ar eich staff.

Trwy'r adnodd hwn, byddwch yn gallu amlygu pa sgiliau Cymraeg sydd gennych yn eich gweithlu yn barod. Weithiau, mae'r rhain wedi'u cuddio oherwydd diffyg hyder, diffyg ymarfer, ofn cael tasgau ychwanegol e.e. gwaith cyfieithu, neu oherwydd na roddwyd unrhyw bwys ar y sgiliau hyn. Nod y pecyn hwn yw eich helpu i ddefnyddio'r sgiliau yn effeithiol, fel y byddech yn ei wneud gydag unrhyw sgil arall yn y gweithlu, er budd a lles y plant a'r teuluoedd sy'n defnyddio'ch gwasanaethau.

Nod yr adnodd hwn yw codi ymwybyddiaeth ynghylch pam mae'r Gymraeg yn bwysig yn ystod y blynyddoedd cynnar ac annog ymarferwyr i ddefnyddio Cymraeg pob dydd yn eu lleoliad, p'un a bod ganddynt ychydig bach iawn o Gymraeg neu lefel uwch o sgiliau.

Rydym yn gobeithio y bydd yr adnodd yn ddefnyddiol i chi wrth eich helpu i asesu sgiliau Cymraeg eich gweithlu presennol a chynorthwyo â chynllunio'r gweithlu yn y dyfodol.

Mae'r adnoddau wedi'u rhannu'n bedair adran fel a ganlyn:

**Adran 1** – Pam mae'r Gymraeg yn bwysig yn y blynyddoedd cynnar a gofal plant?

**Adran 2** – Pa sgiliau Cymraeg sydd eu hangen ar gyfer pa rolau yn eich lleoliad?

**Adran 3** – Asesu a chofnodi sgiliau iaith eich staff

**Adran 4** – Recriwtio siaradwyr Cymraeg i rolau penodol

Mae Fframweithiau Sgiliau Iaith a Siartiau Llif ar Sgiliau Iaith sy'n hawdd eu defnyddio yn cyd-fynd â'r adnodd hwn i'ch helpu i asesu eich gweithlu.

Diolch i aelodau Rhwydwaith y Blynyddoedd Cynnar a Gofal Plant am eu cyfraniad gwerthfawr at yr adnodd hwn.

## Adran 1

### Pam mae'r Gymraeg yn bwysig yn y blynyddoedd cynnar a gofal plant?

Gweledigaeth Llywodraeth Cymru yw gweld yr iaith Gymraeg yn ffynnu yng Nghymru a nifer y siaradwyr Cymraeg yn cynyddu i filiwn erbyn 2050<sup>1</sup>. Yn *Adeiladu Dyfodol Mwy Disglair: Cynllun Blynyddoedd Cynnar a Gofal Plant*<sup>2</sup> - nod Llywodraeth Cymru yw cynorthwyo rhieni i fagu eu plant yn ddwyieithog a sicrhau bod cyflenwad digonol o wasanaethau ac ymarferwyr Cymraeg ar gael yn sector y blynyddoedd cynnar a gofal plant.

Gofal Cymdeithasol Cymru sy'n gyfrifol am hybu a chefnogi safonau uchel ar draws gweithlu'r blynyddoedd cynnar a gofal plant. Nod Gofal Cymdeithasol Cymru yw gweithio gyda chyflogwyr a rhanddeiliaid fel bod gan y gweithlu yng Nghymru'r sgiliau a'r cymwysterau cywir i weithio i safon broffesiynol uchel, ac fel ei fod yn gallu darparu gwasanaeth o ansawdd uchel. Mae sgiliau Cymraeg yn rhan annatod o'r sgiliau a'r wybodaeth hyn.

Mae Gofal Cymdeithasol Cymru yn darparu ei holl adnoddau yn ddwyieithog ac yn tynnu sylw at bwysigrwydd y Gymraeg wrth weithio yng Nghymru. Datblygwyd yr adnodd hwn i gynorthwyo darparwyr i amlygu sgiliau Cymraeg presennol eu staff. Yn ogystal, mae'r adnodd yn cynnwys awgrymiadau ar gyfer sut gallwch chi gynllunio i sicrhau bod gennych ddarpariaeth Gymraeg ddigonol yn eich lleoliad. Mae'n awgrymu rhai syniadau syml a chmau 'sut mae gwneud', er enghraifft, annog eich staff i asesu eu sgiliau iaith eu hunain mewn modd ymarferol.

Fel darparwr y blynyddoedd cynnar a gofal plant, un o'r sgiliau pwysicaf sydd ei angen ar eich staff yw *sgiliau cyfathrebu*. Mae'r rhain yn sgiliau cyfathrebu â'r plant a'u teuluoedd, aelodau eraill o staff a phartneriaid allanol, e.e. Arolygiaeth Gofal a Gwasanaethau Cymdeithasol Cymru (AGGCC). Mae cyfathrebu yn newis iaith y plentyn a'r teulu yn bwysig i sicrhau bod anghenion y plentyn yn cael eu bodloni.

Mae gan blant a phobl ifanc hawl i fynegi eu barn a dylanwadu ar y pethau sy'n effeithio arnynt gan ddefnyddio'u dewis iaith. Y sgiliau cyfathrebu mae plentyn yn eu dysgu yn gynnar mewn bywyd fydd yn sylfaen ar gyfer galluoedd cyfathrebu'r plentyn yn y dyfodol. Mae sgiliau iaith cryf yn ased a fydd yn hybu oes o gyfathrebu effeithiol.

Y cam cyntaf yw cydnabod bod y gallu i siarad Cymraeg yn **sgil** fel unrhyw sgil arall a dylid ei werthfawrogi a'i ddefnyddio'n gadarnhaol yn y gweithle. Bydd dilyn rhai o'r camau hawdd yn yr adnodd hwn yn sicrhau bod darparwyr, rheolwyr ac ymarferwyr yn cydnabod bod y gallu i siarad Cymraeg yn sgil o bwys.

---

<sup>1</sup> <http://gov.wales/newsroom/welshlanguage/2016/160801cymraeg/?lang=cy>

<sup>2</sup> Llywodraeth Cymru: Adeiladu Dyfodol Mwy Disglair: Cynllun Blynyddoedd Cynnar a Gofal Plant

## Adran 2

### Pa sgiliau Cymraeg sydd eu hangen ar gyfer pa rolau a swyddi yn eich lleoliad?

Nid yw'n ddoeth cymryd yn ganiataol mai Saesneg yw'r iaith ddiofyn. Pan fyddwch yn darparu gwasanaethau i blant a'u teuluoedd sydd fel arfer yn siarad Cymraeg, fel mamiaith neu iaith bob dydd, dylech gymryd yn ganiataol y byddai'n well ganddynt siarad Cymraeg gyda chi.

I'w hystyried:

- Pan fyddwch yn cyfarfod â'r plant a'r teulu am y tro cyntaf, dylech gael ar wybod beth yw eu dewis iaith a chofnodi hynny, a darparu gwasanaethau yn unol â hynny.
- Defnyddiwch yr adnodd hwn i'ch helpu i gynllunio i fod â nifer briodol o staff sy'n siarad Cymraeg.
- Sicrhewch fod pob aelod staff yn gallu dangos cwrteisi ieithyddol sylfaenol tuag at blant a theuluoedd a'u bod yn sensitif i iaith a diwylliant siaradwyr Cymraeg. Mae cwrteisi ieithyddol sylfaenol yn gofyn am y gallu i:
  - Ynganu enwau personol Cymraeg yn gywir (enwau cyntaf a chyfenwau)
  - Ynganu enwau lleoedd yn gywir
  - Cyfarch yn syml e.e. helo, bore da, croeso, sut ydych chi
  - Dweud rhai geiriau ac ymadroddion syml
  - Ymateb yn gwrtais i rywun sy'n siarad yn Gymraeg a bod yn hyderus i ddefnyddio'r sgiliau, dim ots pa mor gyfyngedig ydyn nhw.

Gall staff gael eu hyfforddi i ennill y cymwyseddau hyn – h.y. Cymraeg Lefel 1 (Siarad a Deall) fel y'i disgrifir yn y [Fframwaith Sgiliau Iaith](#) yn Adran 3. Bydd union lefel y sgiliau y mae eu hangen yn amrywio yn ôl y rôl a faint o gyswllt sydd rhwng yr ymarferwr a'r plentyn a'r teulu.

### Swyddi y gallai sgiliau dwyieithog fod yn hanfodol ar eu cyfer

Fel y gallwch gynnig gwasanaeth dwyieithog, bydd rhai swyddi lle y bydd sgiliau Cymraeg yn hanfodol. Fel arfer, mae'r rhain yn swyddi lle y bydd angen i weithwyr fod yn rhugl mewn Cymraeg pob dydd. O bryd i'w gilydd, gall fod angen y gallu i ysgrifennu'n rhugl yn y Gymraeg, felly bydd y sgil hwn yna'n hanfodol. Mae'r Fframwaith yn caniatáu am wahaniaethu rhwng sgiliau llafar a sgiliau ysgrifenedig; er enghraifft bydd ar rai swyddi angen sgiliau llafar ond nid sgiliau ysgrifenedig.

Pan fyddwch wedi asesu sgiliau eich gweithlu, fe allech benderfynu bod angen rhywfaint o ddatblygiad a chymorth ar gyfer y Gymraeg, naill ai i gyflwyno safonau sylfaenol neu i ddatblygu'r sgiliau Cymraeg sydd eisoes yn bodoli yn y gweithlu. Mae amrywiaeth o adnoddau hyfforddiant ar gael ar hyd a lled Cymru: - Cewch weld rhagor yn: <http://www.cgcyrmu.org.uk/adnoddau-hyfforddi-iaith-gymraeg/>

Yn gyffredinol, mae bod yn “rhugl” yn cyfeirio at Lefel 3 neu uwch yn y [Fframwaith Sgiliau Iaith](#) yn Adran 3.

Fodd bynnag, mae sgiliau Cymraeg ar bob lefel yn fantais a dylid annog ymarferwyr i ddefnyddio a datblygu eu sgiliau.

Canllaw defnyddiol wrth ystyried pa swyddi sy'n perthyn i'r categori hwn yw gofyn y cwestiwn canlynol i chi'ch hun:

- A ydym ni'n gallu cyflwyno gwasanaethau Cymraeg sy'n gyfartal â'r gwasanaethau yn Saesneg, o ran safon, argaeledd a rhwyddineb?
- Os na, sut gallwn ni gau'r bwlch mewn sgiliau trwy sicrhau sgiliau iaith priodol ar gyfer swyddi sy'n darparu gwasanaeth i blant Cymraeg eu hiaith a'u teuluoedd?

Mae angen lefel briodol o sgiliau dwyieithog ar waith sy'n cynnwys cysylltiad â phlant, eu teuluoedd neu eu gofawyr, sy'n cael ei gyflawni'n **unigol** gan **un unigolyn** – h.y. Lefel 3 neu uwch – er mwyn cynnig gwasanaeth dwyieithog effeithiol, ar lafar ac yn ysgrifenedig, heb unrhyw oedi nac anghyfleustra i'r plentyn a'r teulu.

Bydd swyddi eraill yn cynnwys gweithio'n **rhan o dîm**, gyda phob aelod tîm yn cyflawni'r un dyletswyddau neu'n gwneud gwaith tebyg yn gyffredinol. Os bydd y dyletswyddau sy'n cael eu cyflawni yr un fath i raddau helaeth, byddwch angen sicrhau bod gan nifer ddigonol o aelodau'r tîm sgiliau Cymraeg ar Lefel 3 neu uwch. Dylid gwneud trefniadau i sicrhau bod yr ymarferwyr hyn yn gallu darparu gwasanaeth Cymraeg effeithiol fel bo'r angen, heb unrhyw oedi nac anghyfleustra i'r plant a'r teulu.

Felly, gallai'r gofyniad am sgiliau dwyieithog fod yn berthnasol i **swydd unigol** neu i **dîm**, neu i'r ddau.

### Swyddi y gallai sgiliau dwyieithog fod yn ddymunol ar eu cyfer

Os nad yw sgiliau dwyieithog yn **hanfodol**, gallech benderfynu bod y gallu i weithredu'n effeithiol yn Gymraeg a Saesneg yn **ddymunol** ar gyfer pob swydd arall. Bydd y pwyslais rydych chi'n ei roi ar hyn yn amrywio o swydd i swydd. Islaw, mae enghreifftiau o feini prawf ar gyfer rhoi mwy o bwyslais ar wneud sgiliau dwyieithog effeithiol yn **ddymunol**:

- Lle y byddai o fantais wrth ddarparu gwasanaeth i siaradwyr Cymraeg, mewn lleoliadau lle mae staff Cymraeg eu hiaith ar gael yn barod, ond ble byddai siaradwr Cymraeg ychwanegol yn cryfhau'r ddarpariaeth ddwyieithog.
- Lle y byddai'n cryfhau sgiliau tîm neu leoliad.
- Lle y byddai'n ymateb i'r angen i ysgrifennu darnau byr o Gymraeg, neu gyfieithiadau syml e.e. arddangosfeydd fel gweithgareddau'r plant.
- Lle y byddai'n ymestyn ethos neu hinsawdd Cymraeg lleoliad ac yn helpu i gynyddu a normaleiddio'r defnydd ar y Gymraeg yn y gweithle.

## Adran 3

### Asesu a chofnodi sgiliau iaith eich staff

Mae gallu eich staff i siarad Cymraeg yn sgil proffesiynol y mae angen rhoi pwys arno, fel unrhyw sgil proffesiynol arall sydd ganddynt.

Mae'n bwysig cofio bod gan bobl ddwyieithog sgiliau cyfathrebu mewn dwy iaith – Cymraeg a Saesneg.

Yn yr adran hon, cewch **Fframwaith Sgiliau Iaith** a fydd yn eich galluogi i fod yn glir pa lefelau sgiliau yn union y byddwch yn cyfeirio atynt wrth asesu, recriwtio a chynllunio defnyddio sgiliau eich staff.

Yn syml, mae fframwaith sgiliau iaith yn ffordd o asesu sgiliau iaith ar sail y mathau o dasgau cyfathrebu (e.e. darllen, ysgrifennu, siarad a deall) y mae eich gweithlu'n gallu ymgymryd â nhw yn Gymraeg.

Felly, bydd y fframwaith sgiliau iaith yn bwysig wrth gynllunio a gweithredu eich strategaeth sgiliau iaith.

### Y camau cyntaf: ystyried datblygu cynllun sgiliau Cymraeg

Bydd Cynllun Sgiliau Cymraeg yn eich helpu i reoli a gwneud y mwyaf o sgiliau iaith presennol eich ymarferwyr. Mae'n cynnwys y camau syml canlynol:

- Penderfynu pa sgiliau iaith y mae eu hangen ar gyfer rolau a swyddi penodol yn eich lleoliad
- Asesu a chofnodi sgiliau iaith eich staff
- Recriwtio pobl â sgiliau Cymraeg

### Siartiau arweiniad

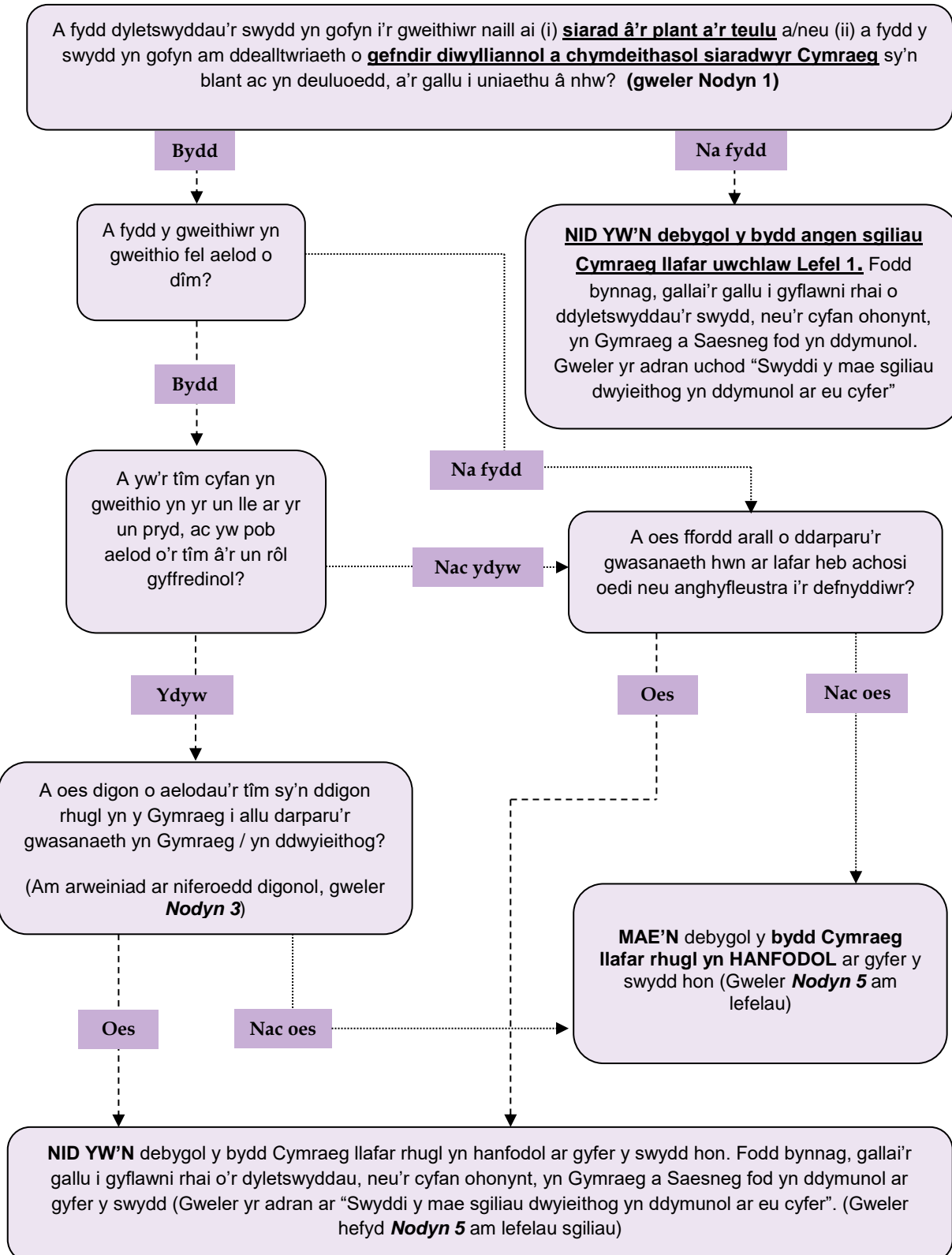
Mae'r [Siartiau Llif ar Sgiliau Iaith](#) ar dudalennau 7 ac 8 yn rhoi arweiniad i'ch helpu i benderfynu a yw rhuglder yn y Gymraeg yn ogystal â'r Saesneg yn hanfodol ar gyfer swydd, a pha lefelau rhuglder y bydd eu hangen. Mae'r siart cyntaf yn helpu i chi ystyried a oes angen sgiliau Cymraeg llafar; mae'r ail yn trafod yr angen am sgiliau ysgrifennu'r Gymraeg.

Ar ôl dilyn y siart, trowch at y [Fframwaith Sgiliau Iaith](#) ar dudalen 9 i benderfynu pa lefel sgil y mae ei hangen o ran siarad, deall, ysgrifennu neu ddarllen Cymraeg.

Cofiwch mai canllaw yw hwn yn unig. Ni ddylai'r Fframweithiau a'r Siartiau Llif hyn gael eu defnyddio mewn modd arwynebol a mecanistig i benderfynu pa sgiliau sydd eu hangen; rhaid ystyried amgylchiadau a gofynion penodol pob swydd.

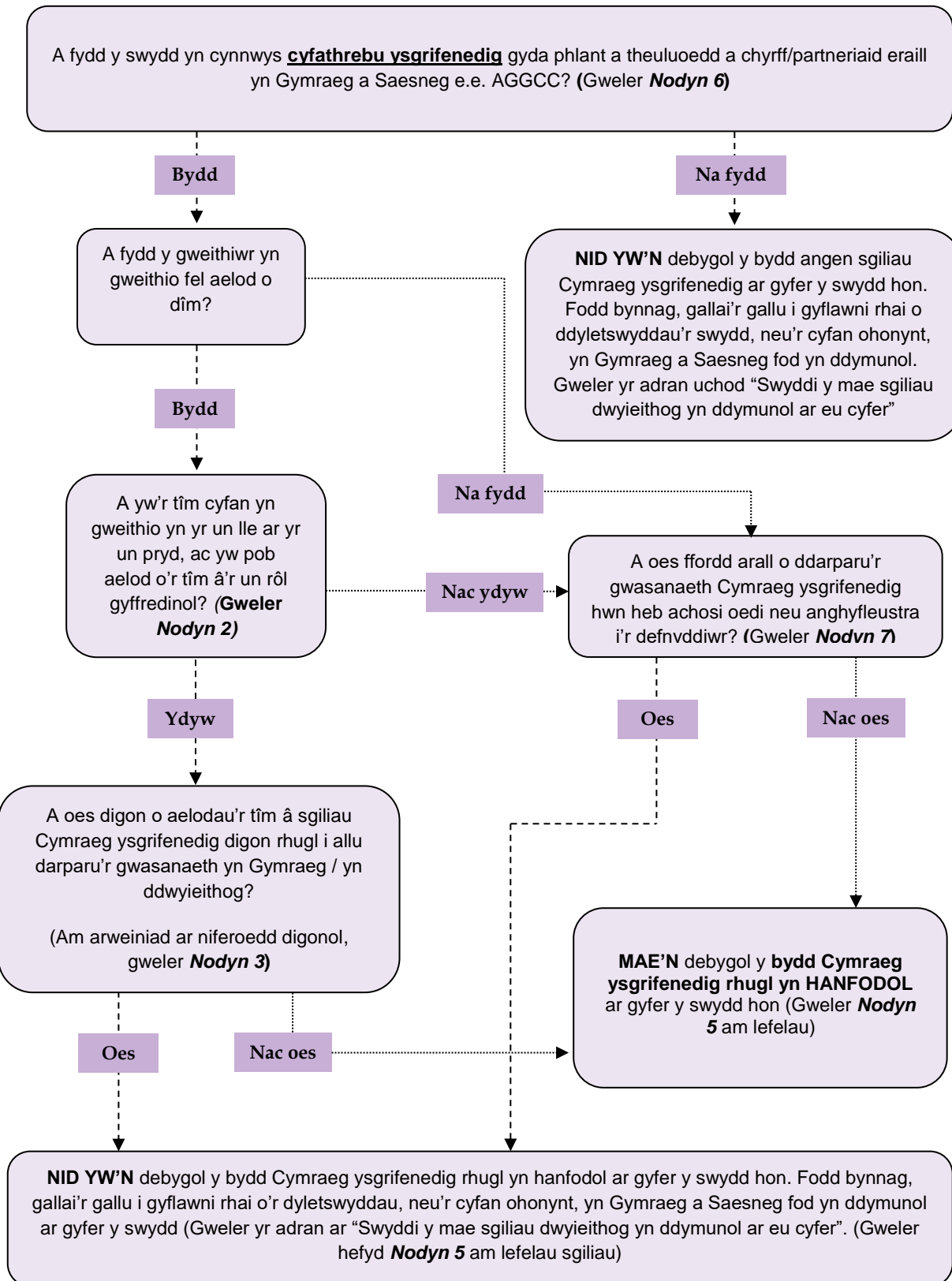
## Siart Llif ar Sgiliau Iaith SGILIAU CYMRAEG LLAFAR

(Darperir gwybodaeth ychwanegol mewn [Nodiadau a chyfeiriadau](#) wedi'u rhifo ar ddiwedd y ddogfen hon)



# Siart Llif ar Sgiliau Iaith SGILIAU CYMRAEG YSGRIFENEDIG

(Darperir gwybodaeth ychwanegol mewn [Nodiadau a chyfeiriadau](#) wedi'u rhifo ar ddiwedd y ddogfen hon)





## Fframwaith Sgiliau Iaith<sup>3</sup>

Lefel 1			
Dealltwriaeth	Siarad	Darllen	Ysgrifennu
<ul style="list-style-type: none"> <li>• <i>Yn gallu</i> deall manylion gwybodaeth bersonol syml; e.e. ble mae rhywun yn byw; ei enw/henw; pwy mae'r unigolyn yn dymuno'i weld</li> <li>• <i>Yn gallu</i> deall gwybodaeth am anghenion personol sylfaenol; e.e. anghenion bwyd, diod, toiled, dillad</li> <li>• <i>Yn gallu</i> deall geirfa gynnar plant bach</li> </ul>	<ul style="list-style-type: none"> <li>• <i>Yn gallu</i> ynganu enwau lleoedd ac enwau personol yn gywir</li> <li>• <i>Yn gallu</i> cyfarch unigolion wyneb yn wyneb neu dros y ffôn</li> <li>• <i>Yn gallu</i> cychwyn sgwrs a dod â sgwrs i ben</li> <li>• <i>Yn gallu</i> canu cân neu rigwm</li> </ul>	<ul style="list-style-type: none"> <li>• <i>Yn gallu</i> darllen brawddegau byr, e.e. arwyddion sylfaenol, cyfarwyddiadau syml, rhigymau, gwybodaeth syml ar ffurflenni</li> </ul>	<ul style="list-style-type: none"> <li>• <i>Yn gallu</i> dechrau a chloi e-bost neu lythyr</li> <li>• <i>Yn gallu</i> ysgrifennu enwau personol, enwau lleoedd, teitlau swydd</li> <li>• <i>Yn gallu</i> ysgrifennu neges syml i gydweithiwr ar bapur neu e-bost, e.e. mae hwn a hwn wedi ffonio</li> <li>• <i>Yn gallu</i> ysgrifennu geiriau syml, e.e. ci, cath</li> </ul>
<p><b>Disgrifiad Cyffredinol o Lefel 1:</b></p> <p>Yn gallu deall ymadroddion pob dydd sylfaenol os bydd yr unigolyn yn siarad yn araf ac yn glir, ac yn barod i helpu. Yn gallu cyflwyno'i hun a phobl eraill ac yn gallu gofyn ac ateb cwestiynau am wybodaeth sylfaenol, e.e. ble mae rhywun yn byw, beth maen nhw'n hoffi gwneud. Yn gallu trosglwyddo neges syml neu wneud cais syml, e.e. trwy'r e-bost.</p>			

<sup>3</sup> Gan gyfeirio at Fframwaith CBAC a lefelau The Association of Language Testers in Europe (ALTE)

Lefel 2			
Dealltwriaeth	Siarad	Darllen	Ysgrifennu
<ul style="list-style-type: none"> <li>• <i>Yn gallu</i> deall pan fydd pobl yn siarad yn araf am sefyllfaoedd bob dydd, e.e. darparu gwybodaeth bersonol, siarad am y pethau y buont yn ei wneud, beth hoffent ei wneud, sut maent yn teimlo yn gyffredinol</li> <li>• <i>Yn gallu</i> deall pan fydd pobl yn gofyn iddynt wneud rhywbeth</li> </ul>	<ul style="list-style-type: none"> <li>• <i>Yn gallu</i> cyfleu gwybodaeth syml neu ofyn cwestiynau cyffredin, e.e. i gael gwybodaeth gan unigolyn, rhiant neu ofalwr i sicrhau diogelwch unigolyn</li> <li>• <i>Yn gallu</i> defnyddio'r Gymraeg i gyrraedd yr unigolyn a dangos empathi, ond nid i gynnal y sgwrs neu'r sesiwn gyfan yn Gymraeg</li> <li>• <i>Yn gallu</i> cynnal sgwrs fer gydag unigolyn wrth roi gofal neu gyfnewid gwybodaeth gymharol syml</li> <li>• <i>Yn gallu</i> cyfrannu at gyfarfod, ond angen troi at y Saesneg am dermau arbenigol</li> </ul>	<ul style="list-style-type: none"> <li>• <i>Yn gallu</i> darllen negeseuon byr a rhai llythyron neu negeseuon e-bost, e.e. y rhai sy'n gwneud cais neu'n gofyn am drosglwyddo neges</li> <li>• <i>Yn gallu</i> darllen stori syml ar goedd</li> </ul>	<ul style="list-style-type: none"> <li>• <i>Yn gallu</i> ysgrifennu neges fer i gydweithiwr yn gofyn cwestiwn, diolch iddo ef/iddi hi, esbonio rhywbeth e.e. amser a lleoliad cyfarfod</li> <li>• <i>Yn gallu</i> ysgrifennu llythyr neu e-bost byr i drefnu apwyntiad</li> </ul>
<p><b>Disgrifiad Cyffredinol o Lefel 2:</b></p> <p>Yn gallu deall brawddegau pan fydd pobl yn siarad am sefyllfaoedd pob dydd, e.e. gwybodaeth bersonol a theuluol syml. Yn gallu cynnal sgwrs sylfaenol gyda rhywun i gael neu gyfnewid gwybodaeth syml, e.e. trafod sut mae plentyn yn setlo neu rywbeth a ddigwyddodd y diwrnod hwnnw. Yn gallu ysgrifennu a deall negeseuon mewn llythyron neu negeseuon e-bost yn disgrifio materion cyfarwydd, wedi'u hysgrifennu gan ddefnyddio brawddegau byr.</p>			

Lefel 3			
Dealltwriaeth	Siarad	Darllen	Ysgrifennu
<ul style="list-style-type: none"> <li>• <i>Yn gallu</i> deall unigolion a chydweithwyr wrth gyfnewid gwybodaeth neu drafod cynlluniau, os yw'r pwnc yn gyfarwydd</li> <li>• <i>Yn gallu</i> deall trafodaeth mewn cyfarfod os yw'r pwnc yn gyfarwydd</li> <li>• <i>Yn gallu</i> deall plant a'u teuluoedd, gofalwyr a chydweithwyr mewn sefyllfa gyfarwydd neu sgwrs pob dydd yn asesu risg mewn gwaith gyda phlant agored i niwed a'u teuluoedd</li> </ul>	<ul style="list-style-type: none"> <li>• <i>Yn gallu</i> cymryd rhan yn y rhan fwyaf o sgysiau gyda chydweithwyr am waith a chynlluniau os nad yw'r eirfa yn rhy dechnegol</li> <li>• <i>Yn gallu</i> cynnal sgwrs gydag unigolyn wrth ddarparu gofal neu gyfnewid gwybodaeth gymharol syml</li> <li>• <i>Yn gallu</i> cyfrannu at gyfarfod, ond angen troi at y Saesneg am dermau arbenigol yn llawn ac yn fanwl, hyd yn oed wrth drafod materion cymhleth</li> <li>• <i>Yn gallu</i> addasu arddull a chywair eich iaith yn addas i'r gynulleidfa.</li> </ul>	<ul style="list-style-type: none"> <li>• <i>Yn gallu</i> deall y rhan fwyaf o negeseuon e-bost neu llythyron am waith o ddydd i ddydd</li> <li>• <i>Yn gallu</i> dyfalu ystyr gair ar sail cyd-destun os yw'r pwnc yn gyfarwydd</li> <li>• <i>Yn gallu</i> darllen erthygl syml mewn papur newyddion neu fath o ddeunydd ysgrifenedig mewn cylchgrawn</li> </ul>	<ul style="list-style-type: none"> <li>• <i>Yn gallu</i> ysgrifennu llythyr neu e-bost at unigolyn am y rhan fwyaf o bynciau er mwyn gofyn am rywbeth; rhoi esboniad; disgrifio profiad neu sefyllfa; gwahodd pobl neu drefnu digwyddiad</li> <li>• <i>Yn gallu</i> ysgrifennu'n gymharol gywir wrth ddrafftio taflen wybodaeth fer neu Gymraeg anffurfiol fel bo'r angen</li> <li>• <i>Yn gallu</i> ysgrifennu amrywiaeth o ddogfennau'n gywir, gyda hyder</li> </ul>
<p><b>Disgrifiad Cyffredinol o Lefel 3:</b></p> <p>Yn gallu deall y prif bwyntiau pan fydd unigolyn neu gydweithiwr yn siarad am bynciau cyfarwydd, e.e. yn ystod sgwrs neu gyfarfod grŵp bach. Yn gallu cynnal sgysiau estynedig gyda siaradwyr rhugl am bynciau cyfarwydd yn ymwneud â gwaith pob dydd. Yn gallu disgrifio profiadau a digwyddiadau a darparu esboniadau a rhesymau cryno dros safbwyntiau a chynlluniau. Yn gallu darllen erthyglau, llythyron neu negeseuon e-bost am bynciau cyffredinol. Yn gallu ysgrifennu llythyron neu negeseuon e-bost am y rhan fwyaf o bynciau, e.e. gofyn am rywbeth; darparu gwybodaeth; gwahodd rhywun neu drefnu digwyddiad.</p>			

Lefel 4			
Dealltwriaeth	Siarad	Darllen	Ysgrifennu
<ul style="list-style-type: none"> <li>• <i>Yn gallu</i> dilyn y rhan fwyaf o sgysiau a thrafodaethau gyda gofalwyr defnyddiwr a chydweithwyr hyd yn oed os yw'r testun yn anghyfarwydd</li> <li>• <i>Yn gallu</i> deall gwahaniaethau mewn cywair a thafodiaith</li> </ul>	<ul style="list-style-type: none"> <li>• <i>Yn gallu</i> cyfrannu'n effeithiol at gyfarfodydd mewnol ac allanol mewn cyd-destun gwaith</li> <li>• <i>Yn gallu</i> sgwrsio'n gyfforddus gydag unigolion a chyfnewid gwybodaeth fel bo'r angen yn ystod asesiadau, cynllunio ac ati</li> <li>• <i>Yn gallu</i> dadlau o blaid ac yn erbyn achos penodol</li> <li>• <i>Yn gallu</i> cadeirio cyfarfodydd ac ateb cwestiynau gan y cadeirydd yn hyderus</li> </ul>	<ul style="list-style-type: none"> <li>• <i>Yn gallu</i> darllen y rhan fwyaf o ohebiaeth a bras ddarllen testunau hir i ddod o hyd i fanylion</li> <li>• <i>Yn gallu</i> deall y rhan fwyaf o erthyglau ac adroddiadau papur newyddion gyda chymorth geiriadur</li> <li>• <i>Yn gallu</i> deall nofelau a thestunau eraill, oni bai eu bod wedi'u hysgrifennu'n ffurfiol neu'n llafar iawn</li> </ul>	<ul style="list-style-type: none"> <li>• <i>Yn gallu</i> ysgrifennu adroddiadau neu destunau eraill wedi'u strwythuro'n dda mewn cywair addas i'r darllenwr</li> <li>• <i>Yn gallu</i> llunio gohebiaeth o bob math, adroddiadau byr, dogfennau a llenyddiaeth gyda chymorth golygydd neu gymorth electronig</li> </ul>
<p><b>Disgrifiad Cyffredinol o Lefel 4:</b></p> <p>Yn gallu dilyn y rhan fwyaf o sgysiau neu drafodaethau fel arfer, hyd yn oed ar bynciau anghyfarwydd, oni bai bod acen gref neu anghyfarwydd gan y siaradwr. Yn gallu siarad yn hyderus â siaradwyr rhugl am bynciau cyfarwydd yn ymwneud â gwaith, ac yn gallu mynegi barn, cymryd rhan mewn trafodaeth a siarad yn helaeth am bynciau cyffredinol, e.e. mewn cyfarfodydd neu sefyllfaoedd unigol gydag unigolion neu ofalwyr. Yn gallu deall y rhan fwyaf o ohebiaeth, erthyglau ac adroddiadau papur newyddion sydd wedi'u hanelu at siaradwyr rhugl, gyda chymorth geiriadur, ac yn gallu bras ddarllen testunau hir i ddod o hyd i fanylion. Yn gallu llenwi ffurflenni ac ysgrifennu adroddiadau yn ymwneud â gwaith ac ymateb yn gywir i'r rhan fwyaf o ohebiaeth.</p>			

Lefel 5			
Dealltwriaeth	Siarad	Darllen	Ysgrifennu
<ul style="list-style-type: none"> <li>• <i>Yn gallu</i> dilyn pob sgwrs a thrafodaeth gydag unigolion, gofalwyr a chydweithwyr</li> <li>• <i>Yn gallu</i> deall amwysedd a naws iaith wrth asesu risg mewn gwaith gyda phlant agored i niwed a'u teuluoedd</li> </ul>	<ul style="list-style-type: none"> <li>• <i>Yn gallu</i> trafod materion cymhleth a manwl gydag unigolion a gofalwyr a chynnal asesiad manwl o anghenion, ac ati</li> <li>• <i>Yn gallu</i> mynegi'ch hun yn llawn ac yn fanwl, hyd yn oed wrth drafod materion cymhleth</li> <li>• <i>Yn gallu</i> addasu arddull a chywair eich iaith yn addas i'r gynulleidfa</li> </ul>	<ul style="list-style-type: none"> <li>• <i>Yn gallu</i> darllen a deall bron pob testun ysgrifenedig heb anhawster, gan gyfeirio at eiriadur yn achlysurol</li> <li>• <i>Yn gallu</i> darllen testunau hir i ddod o hyd i fanylion perthnasol ac yn gallu deall y rhan fwyaf o fathau o ddeunydd ysgrifenedig</li> </ul>	<ul style="list-style-type: none"> <li>• <i>Yn gallu</i> ysgrifennu adroddiadau, asesiadau a chofnodion mewn arddull glir sy'n briodol i'r darlennydd gyda chymorth cymhorthion iaith electronig</li> <li>• <i>Yn gallu</i> ysgrifennu Cymraeg ffurfiol neu anffurfiol fel bo'r angen</li> <li>• <i>Yn gallu</i> ysgrifennu amrywiaeth o ddogfennau'n gywir, gyda hyder</li> </ul>
<p><b>Disgrifiad Cyffredinol o Lefel 5:</b></p> <p>Yn gallu deall y cyfan sy'n cael ei ddweud yn hawdd, gan gynnwys cynnal asesiadau neu wneud gwaith dwys a manwl gyda phlant a'u teuluoedd neu eu gofalwyr. Yn gallu siarad yn helaeth am faterion cymhleth, gan gyflwyno gwybodaeth anodd neu wybodaeth o natur emosiynol; yn gallu hwyluso a chrynhoi trafodaethau estynedig neu gymhleth. Yn gallu crynhoi gwybodaeth o wahanol ffynonellau (ar lafar ac yn ysgrifenedig) a'i chyflwyno'n drefnus. Yn gallu mynegi'i hun yn ddigymell, yn rhugl ac yn fanwl, gan addasu cywair yr iaith yn addas i'r gynulleidfa.</p>			

## Adran 4

### Recriwtio siaradwyr Cymraeg i rolau penodol

Os yw'r Gymraeg yn ddymunol neu'n hanfodol ar gyfer swydd, cofiwch ddweud hyn yn y deunydd recriwtio. Dylech wneud hynny mewn modd cyfeillgar, a allai ddenu'r nifer fwyaf o siaradwyr Cymraeg a dysgwyr sydd wedi cyrraedd safon dda yn yr iaith.

Pan fydd swydd yn wag, neu pan gaiff swydd newydd ei chreu, bydd y Darparwr / Rheolwr (neu rywun arall) yn gwneud trefniadau i lenwi'r swydd. Yn y disgrifiad swydd, dylai nodi'r math o sgiliau y mae eu hangen, gan gyfeirio at y Fframwaith Sgiliau Iaith.

Am resymau hanesyddol, nid yw llawer o siaradwyr Cymraeg o'r farn bod eu sgiliau'n ddigon da i'w defnyddio yn y gwaith. Mae cyfeirio at y Fframwaith Sgiliau Iaith yn tawelu pryderon ac mae'n aml yn galluogi unigolion i sylweddoli bod ganddynt yr union sgiliau sydd eu hangen yn barod. Hefyd, gallwch ddweud bod croeso i geisiadau gan bobl sydd wedi dysgu'r Gymraeg i safon dda.

Os nad oes unrhyw ymgeiswyr â'r union sgiliau Cymraeg sydd eu hangen ar gyfer swydd y mae sgiliau Cymraeg yn hanfodol ar ei chyfer, gallech benodi rhywun gyda lefel is o sgiliau, neu ddysgwyr da, ar yr amod bod yr unigolyn yn gwella'i sgiliau i'r safon sydd ei hangen i wneud y gwaith, o fewn cyfnod cytûn. Os byddwch yn gwneud hyn, dylid ei gynnwys fel amod cyflogaeth a dylech ddelio ag ef mewn contract dysgu ffurfiol.

### Nodiadau a chyfeiriadau

1. Mae “**Siarad â'r unigolyn**” yn cynnwys, er enghraifft:

- Siarad â'r plentyn neu'r teulu wrth roi gofal
- Cynnal sgwrs gyda'r plentyn, y teulu neu ofalwr
- Cynnig gwasanaeth peiriant ateb
- Dyletswyddau'r dderbynfa
- Cyflwyno gwybodaeth yng nghyfarfodydd tîm y staff.

Dylech **gynnig** dewis iaith yn rhagweithiol yn yr holl sefyllfaoedd hyn, o'r pwynt cyswllt cyntaf. Ar ôl cael gwybod pa iaith sy'n cael ei defnyddio fel arfer gan y plentyn a'r teulu, dylai pob rhyngweithio wedi hynny gael ei wneud yn eu dewis iaith.

Un ystyriaeth bwysig yw lefel y cyswllt sydd rhwng yr ymarferwr a'r plentyn a'r teulu. Yn gyffredinol, os oes cyswllt rhwng y darparwr a'r plentyn am fwy na 10% o amser gwaith yr ymarferwr, gellir ystyried bod y cyswllt hwnnw yn arwyddocaol a bod angen i'r ymarferwr weithredu yn iaith arferol y plentyn. Mae deg y cant yn cynrychioli hanner diwrnod yr wythnos mewn swydd amser llawn.

Ym mhob achos, dylai pob gweithiwr ddangos cwrteisi ieithyddol sylfaenol tuag at unigolion a theuluoedd trwy gynnig cyfarchion syml yn Gymraeg, ac ymateb iddynt, a gallu ynganu a chofnodi enwau lleoedd ac enwau personol Cymraeg yn gywir. Nid dim ond cwrteisi syml yw hyn – mae'r gallu i ddeall, cofnodi a chyfleu enwau lleoedd, enwau personol a chyfeiriadau, a chyfleu a derbyn cyfarwyddiadau syml yn gywir yn hanfodol ar gyfer darparu gwasanaeth diogel ac effeithiol.

Gall fod yn ffactor allweddol wrth sicrhau cyfathrebu effeithiol a sefydlu perthynas dda gydag unigolion, yn ogystal â sicrhau bod gwybodaeth yn cael ei chofnodi'n gywir.

Mae'r cwestiwn ar **Siart Llif y Sgiliau Iaith** yn cyfeirio hefyd at "ddealltwriaeth o gefndir diwylliannol a chymdeithasol siaradwyr Cymraeg ... a'r gallu i uniaethu â nhw". Bydd y gallu i gyfathrebu yn Gymraeg gyda siaradwyr Cymraeg yn agwedd allweddol. Gallai unigolyn ymddwyn yn ansensitif neu mewn modd amhriodol yn ddiwylliannol o ganlyniad i ddiffyg dealltwriaeth.

2. Os oes gan aelodau'r tîm:

- ddisgrifiadau swydd tebyg, a'r un dyletswyddau yn fras
- oriau gwaith tebyg
- gweithle/ystafell sy'n cael ei rhannu

gellid ystyried bod ganddynt yr un rôl yn fras.

3. Mae cynllunio ymlaen gyda'r nod o sicrhau bod digon o allu Cymraeg yn y tîm ar gyfer pob cyswllt â phlant a theuluoedd yn allweddol ar gyfer rheoli'r adnoddau sgiliau iaith mewn tîm. Wrth ystyried pa sgiliau Cymraeg sydd eu hangen ar gyfer swyddi unigol a thimau, dylech geisio taro cydbwysedd rhwng:

- Sefyllfa'r lleoliad o ran staffio a galluoedd y tîm
- Faint o gyswllt sydd rhwng deiliad y swydd a'r plentyn / teulu

Wrth ystyried agweddau demograffig ac ieithyddol yr ardal, mae'n bwysig cofio'r canlynol bob amser:

- Bod canrannau cymharol isel o siaradwyr Cymraeg yn aml yn gallu cuddio'r ffaith bod y niferoedd yn arwyddocaol;
- Dylai rheolwyr gynllunio er mwyn sicrhau bod nifer ddigonol o staff â'r sgiliau angenrheidiol yn gallu **cynnig** dewis ieithyddol go iawn, yn hytrach na chynllunio ar sail eu hargraff eu hunain o'r galw tybiedig. Os byddwch yn **cynnig** dewis yn weithgar, mewn ffordd gyfeillgar a diduedd, mae tystiolaeth yn dangos y bydd llawer o siaradwyr Cymraeg yn dewis gwasanaethau Cymraeg.

4. Â throi at enghraifft arall, dylech sicrhau eich bod yn gallu ymateb yn Gymraeg i bob sgwrs ffôn Gymraeg, heb achosi oedi nac anghyfleustra i'r galwr. Er mwyn ymateb yn effeithiol i alwadau ffôn, dylech felly roi pob cyfle i alwyr fynegi eu hunain yn eu dewis iaith. Os bydd y sawl sy'n ateb y ffôn mewn swydd sy'n galw am ruglder yn y Gymraeg, neu os oes trefniant ar waith i drosglwyddo'r alwad yn ddi-oed i gydweithiwr dwyieithog sy'n gallu ateb yr ymholiad, hwyrach mai'r ateb i'r cwestiwn hwn ar y siart fyddai "Oes".

5. Ar ôl cwblhau asesiad i benderfynu a fydd sgiliau Cymraeg yn hanfodol neu'n ddymunol ar gyfer y swydd, bydd angen penderfynu ar union lefel y sgiliau Cymraeg fydd eu hangen o safbwynt siarad, ysgrifennu, darllen a deall Cymraeg. Gallwch wneud hyn trwy gyfeirio at y fframwaith sgiliau iaith yn Adran 3. Mae'r fframwaith yn cynnig disgrifiadau o wahanol dasgau cyfathrebu sy'n cyfateb i wahanol lefelau sgiliau. Er enghraifft, os penderfynwch fod angen sgiliau siarad Cymraeg ar gyfer swydd benodol, edrychwch ar y fframwaith ar gyfer y tasgau llafar sy'n briodol i'r swydd, a'r lefel briodol o Gymraeg llafar fydd ei hangen.

Gall lefelau amrywio o'r gallu i gyfarch a chroesawu pobl yn y dderbynfa (o leiaf Lefel 2 neu 3), i'r gallu i gynnal sgwrs fanwl neu gyfrannu at gyfarfod ynghylch cynllun gofal (Lefel 4 neu 5). Yn yr un modd, os bydd angen sgiliau Cymraeg ysgrifenedig, bydd angen penderfynu ar lefel y sgiliau ysgrifennu y bydd ei hangen. Gall hyn amrywio o'r gallu i ysgrifennu nodyn syml yn y dderbynfa i'r gallu i wneud cofnodion o gyfarfodydd sensitif neu ysgrifennu adroddiadau. Bydd y fframwaith lefelau yn eich helpu i benderfynu pa lefel o sgiliau Cymraeg ysgrifenedig sy'n briodol ar gyfer unrhyw swydd.

**6.** Dylech geisio manteisio ar bob cyfle i recriwtio ymarferwyr dwyieithog sy'n ddigon hyderus i ysgrifennu darnau syml o Gymraeg. Mae hyn yn fwy cost-effeithiol o lawer nag anfon gwaith at gyfieithwyr allanol. Wrth recriwtio, gallwch gynnig cyfleoedd i'r ymgeisydd llwyddiannus ddatblygu sgiliau a hyder mewn Cymraeg ysgrifenedig.

**7.** Yn gyffredinol, bydd gwasanaeth ysgrifenedig yn Gymraeg yn un o'r canlynol:

- Gwasanaeth wedi'i ysgogi gennych chi fel lleoliad, e.e. gohebiaeth, ffurflenni, cylchlythyron neu daflenni
- Ymateb i neges gan unigolyn, corff arall neu'r cyhoedd; neu
- Gofnod ysgrifenedig o ryw fath

Dylech sicrhau (trwy recriwtio a / neu hyfforddi a datblygu staff) bod digon o allu yn y tîm o leiaf i baratoi drafftiau cyntaf o'r mathau hyn o destunau Cymraeg fel bo'r angen. Yn aml, nid yw anfon gwaith at gyfieithwyr proffesiynol yn gost-effeithiol – mae'n fwy cost-effeithiol i chi sicrhau bod y gallu gan eich tîm chi i ysgrifennu yn Gymraeg.