



Gofal Cymdeithasol **Cymru**  
Social Care **Wales**



Noddir gan  
**Lywodraeth Cymru**  
Sponsored by  
**Welsh Government**

# **Adroddiad blynyddol sicrhau ansawdd addysg a hyfforddiant gwaith cymdeithasol**

Blwyddyn academaidd: 2018 i 2019



## Manylion cyswllt

### Gofal Cymdeithasol Cymru

South Gate House  
Wood Street  
Caerdydd CF10 1EW

Ffôn: 0300 30 33 444  
Minicom: 029 2078 0680  
E-bost: gwybodaeth@

gofalcymdeithasol.cymru

Twitter: @GofCymdeithasol

© Gofal Cymdeithasol Cymru 2020

Cedwir pob hawl. Ni chaniateir atgynhychu unrhyw ran o'r cyhoeddiad hwn, ei storio mewn system adfer neu ei throsglwyddo ar unrhyw ffurf neu drwy unrhyw fodd heb ganiatâd ysgrifenedig ymlaen llaw Gofal Cymdeithasol Cymru.

Dylid anfon ymholiadau atgynhychu y tu allan i'r cwmpas a ganiateir yn benodol gan y gyfraith at Brif Weithredwr Gofal Cymdeithasol Cymru yn y cyfeiriad uchod.

### Fformatau eraill:

Mae'r ddogfen hon ar gael yn Saesneg hefyd. Mae copïau o'r ddogfen ar gael mewn print bras neu fformatau eraill, os oes angen.

## Cynnwys

1. Beth rydym yn ei wneud.....	4
2. Dadansoddi data.....	6
3. Themâu yn deillio o fonitro blynyddol.....	12
4. Crynodeb.....	13

# 1. Beth rydym yn ei wneud

Rhan o rôl Gofal Cymdeithasol Cymru yw sicrhau bod y gweithlu gofal cymdeithasol wedi'i hyfforddi'n briodol ac yn addas i ymarfer fel y gall y cyhoedd fod â hyder bod gweithwyr gofal cymdeithasol yn hyfedr o ran gwneud eu gwaith.

Gwyddom fod dysgu o ansawdd uchel yn paratoi ac yn cefnogi unigolion i fod â'r wybodaeth, y sgiliau, y ddealltwriaeth a'r ymagwedd briodol ar gyfer ymarfer. Fel rheoleiddiwr addysg a hyfforddiant gwaith cymdeithasol yng Nghymru, rydym yn gosod ac yn hyrwyddo safonau ar gyfer addysg a hyfforddiant gwaith cymdeithasol. Disgrifir y rhain yn *Y Fframwaith ar gyfer y Radd mewn Gwaith Cymdeithasol yng Nghymru 2018 a'r Rheolau Cymeradwyo ac Archwilio Cyrsiau Ôl-gymhwyso ar gyfer Gweithwyr Cymdeithasol (Cymru) 2018*<sup>1</sup>.

Yn ogystal, mae gennym gyfrifoldeb i sicrhau bod nifer ddigonol o weithwyr cymdeithasol yn cael eu hyfforddi. Rydym yn gweithio â chyflogwyr a phrifysgolion i asesu faint o weithwyr cymdeithasol y byddwn eu hangen ar gyfer y dyfodol ac yn defnyddio'r wybodaeth hon i benderfynu faint o leoedd hyfforddiant sydd eu hangen.

## Ein dull ar gyfer rheoleiddio addysg a hyfforddiant gwaith cymdeithasol

Mae pum egwyddor sy'n sail i'n dull ar gyfer rheoleiddio addysg a hyfforddiant gwaith cymdeithasol:

**Cysondeb** Rydym yn gyson yn y ffordd rydym yn dehongli ac yn cymhwyso'r rheolau a'r gofynion sy'n gosod y safonau ar gyfer hyfforddiant proffesiynol gwaith cymdeithasol.

**Tryloywder** Mae gennym system dryloyw ar gyfer cymeradwyo a sicrhau ansawdd rhaglenni. Byddwn yn rhannu canlyniad y gweithgarwch rheoleiddio â ddarparwyr dysgu o fewn yr amserlenni a nodir ac yn cyhoeddi adroddiad sicrhau ansawdd blynyddol.

**Gwelliant parhaus** Bydd ein prosesau sicrhau ansawdd yn canolbwyntio ar y ffordd y mae rhaglenni cymeradwy yn gallu dangos gwelliant

parhaus ac ymrwymiad i wella ansawdd. Hefyd, byddwn yn adolygu'n rheolaidd y prosesau ar gyfer cynnal rheoleiddio er mwyn sicrhau eu bod yn parhau'n addas i'r diben ac yn adlewyrchu arferion gorau.

**Cymesuredd** Nid ydym eisieu rhoi baich diangen ar ddarparwyr rhaglenni i fodloni gofynion rheoleiddio. Er mwyn osgoi dyblygu gwaith, byddwn yn defnyddio systemau sicrhau ansawdd y rhaglenni eu hunain lle bynnag y bo modd.

**Cynwysoldeb** Rydym yn cynnwys myfyrwyr, cyflogwyr, pobl sy'n derbyn gofal a chymorth, a gofalwyr wrth sicrhau ansawdd rhaglenni gwaith cymdeithasol cymeradwy. Mae hyn yn ein helpu i sicrhau ein bod yn ystyried ystod o safbwyntiau pan rydym yn craffu ar raglenni.

## Ein gwaith

Mae ein gwaith yn ymwneud â chymeradwyo, monitro, adolygu ac archwilio rhaglenni ar lefelau cymhwyso ac ôl-gymhwyso. Rhaid i bob cwrs gael eu darparu i'r safonau gofynnol, fel eu bod yn arwain at ymarferwyr hyderus a chymwys.

Ar hyn o bryd, rydym yn cymeradwyo:

- **8** rhaglen radd mewn gwaith cymdeithasol a ddarperir mewn **7** prifysgol. Mae'r rhain yn cynnwys:
  - **5** rhaglen israddedig (ac mae un ohonynt yn llwybr dysgu o bell)
  - **3** rhaglen lefel meistr
- **11** rhaglen ôl-gymhwyso gwaith cymdeithasol.

Yn **2018-19**:

- gwnaed ymweliad sicrhau ansawdd â'r holl raglenni a gymeradwywn
- gosodwyd **6** amod a gwnaed **20** argymhelliad ar gyfer rhaglenni ar lefel cymhwyso

1. Ar gael yn: [gofalcymdeithasol.cymru/dysgu-a-datblygu/rheoleiddio-addysg-a-hyfforddiant-gwaith-cymdeithasol](http://gofalcymdeithasol.cymru/dysgu-a-datblygu/rheoleiddio-addysg-a-hyfforddiant-gwaith-cymdeithasol)

- gosodwyd **3** amod a gwnaed **15** argymhelliad ar gyfer rhaglenni ar lefel ôl-gymhwys
- derbyniwyd **2** gais am fân addasiadau i raglenni
- derbyniwyd **1** cais newydd am gymeradwyaeth (rhaglen ôl-gymhwys)
- ni dderbyniwyd unrhyw gŵynion neu achos ar gyfer ymchwiliad â ffocws
- cyhoeddwyd y rheolau a'r gofynion diwygiedig ar gyfer darparu'r radd mewn gwaith cymdeithasol yng Nghymru
- cyhoeddwyd y gofynion diwygiedig ar gyfer y Rhaglen Gadarnhau.

## 2. Dadansoddi data

Fel rhan o'n monitro blynyddol, mae'n ofynnol i raglenni cymeradwy gyflwyno gwybodaeth ar nifer o agweddau gwahanol ar reoli a chyflenwi rhaglenni. Mae hyn yn llywio ein gweithgarwch monitro blynyddol ac yn ein galluogi i sicrhau ein bod yn darparu digon o leoedd addysg a hyfforddiant gwaith cymdeithasol i fodloni anghenion y gweithlu gwaith cymdeithasol yn y dyfodol.

### a. Hyfforddiant cymhwys

#### Niferoedd derbyn

Yn 2018-19, cynigiwyd 287 o leoedd gan raglenni cymhwys gwaith cymdeithasol cymeradwy, a llenwyd 86 y cant ohonynt. Roedd 248 o fyfyrwr newydd, sef ychydig o ostyngiad ar 251 o fyfyrwr

newydd y llynedd.

Mae Ffigwr 1 yn rhoi dadansoddiad o leoedd a lenwyd fesul rhaglen, gan gymharu â nifer y lleoedd a lenwyd yn 2017-18.

Caiff y niferoedd derbyn ar gyfer gradd mewn gwaith cymdeithasol eu dylanwadu gan nifer o ffactorau, gan gynnwys:

- nifer ac ansawdd yr ymgeiswyr
- meini prawf dethol
- gallu partneriaid rhaglenni i ddarparu cyfleoedd dysgu ymarfer
- y niferoedd cymeradwy a osodwyd gennym.

**Ffigwr 1**

Niferoedd derbyn ar gyfer rhaglenni cymhwys gwaith cymdeithasol							
Raglen	Llwybr	2017-18			2018-19		
		Lleoedd cymeradwy	Llenwyd	Canran y lleoedd cymeradwy a lenwyd	Lleoedd cymeradwy	Llenwyd	Canran y lleoedd cymeradwy a lenwyd
MA Prifysgol Bangor	2 flynedd amser llawn	21	19	90%	21	22	105%
MA Prifysgol Caerdydd	2 flynedd amser llawn	50	40	80%	50	44	88%
LI Prifysgol Metropolitan Caerdydd	3 blynedd amser llawn	39	29	74%	39	25	64%
LI Prifysgol Metropolitan Caerdydd / Coleg Pen-y-bont ar Ogwr	3 blynedd amser llawn	16	15	94%	16	16	100%
LI Prifysgol Glyndŵr	3 blynedd amser llawn	36	33	92%	36	35	97%
LI Y Brifysgol Agored yng Nghymru	3 i 6 mlynedd dysgu o bell	40	40	100%	40	38	95%
LI Prifysgol Abertawe	3 blynedd amser llawn	30	29	97%	30	30	100%
MSc Prifysgol Abertawe	2 flynedd amser llawn	20	20	100%	20	19	95%
LI Prifysgol De Cymru	3 blynedd amser llawn	35	26	74%	35	19	54%
<b>Cyfanswm</b>		<b>287</b>	<b>251</b>	<b>87%</b>	<b>287</b>	<b>248</b>	<b>86%</b>

## Proffil demograffig myfyrwyr gwaith cymdeithasol

Mae **Ffigwr 2** yn rhoi trosolwg ar y data demograffig a gedwir gennym ar fyfyrwyr gwaith cymdeithasol sydd wedi cofrestru â ni. Mae'n cymharu'r ddwy garfan ddiweddaraf o fyfyrwyr.

*Ffigwr 2*

Categori	Carfan 2017-18	Carfan 2018-19
<b>Oedran cyfartalog</b>	32 mlwydd oed	31 mlwydd oed
<b>Rhyw</b>		
Menywod	88.4%	86%
Dynion	11.6%	14%
<b>Ethnigrwydd</b>		
BAME	6.4%	6.4%
Gwyn	93.6%	93.6%
<b>Anabledd</b>	3.8%	3.4%
<b>Cyfeiriadedd rhywiol</b>		
Heterorywiol	94.0%	93.4%
Cyfunrhywiol/Deurywiol	6.0%	6.6%
<b>Gallu yn y Gymraeg</b>		
Rhywfaint/rhugl	52.1%	52.1%
Dim	47.9%	47.9%

Bu ychydig o gynnydd yn nifer y dynion a gofrestrwyd fel myfyrwyr gwaith cymdeithasol yn 2018-19. Ond at ei gilydd, ni fu llawer o wahaniaeth ym mhroffil demograffig myfyrwyr dros y blynyddoedd diwethaf.

Yn 2019, lanswyd ymgyrch ddenu a recriwtio genedlaethol ar gyfer gofal cymdeithasol a'r blynyddoedd cynnar, gyda'r bwriad o'i rhedeg dros yr ychydig flynyddoedd nesaf. Byddwn yn gweithio ag ystod o bartneriaid i sicrhau dull cydgyssylltiedig o ran hyrwyddo gwaith cymdeithasol fel gyrfa o ddewis ac annog rhagor o amrywiaeth mewn pobl sy'n gwneud cais ar gyfer hyfforddiant cymhwysio gwaith cymdeithasol. Hyd yn hyn, mae ein gwaith wedi ymwneud â datblygu disgrifiad clir o rôl swydd gwaith cymdeithasol ac astudiaethau achos fideo ar wefan [Gofalwn.Cymru](#).

## Cymorth ariannol ar gyfer hyfforddiant cymhwysio

Rydym yn cefnogi addysg a hyfforddiant gweithwyr cymdeithasol sy'n cymhwysio, wrth ddarparu cymorth ariannol yn y ffyrdd canlynol:

- grant datblygu gweithlu gofal cymdeithasol sy'n daladwy i bartneriaethau rhanbarthol. Mae dwy o saith blaenoriaeth genedlaethol y grant yn cyllido hyfforddiant cymhwysio ac ôl-gymhwysio gweithwyr cymdeithasol
- cyllid cyfleoedd dysgu ymarfer sy'n daladwy i awdurdodau lleol sy'n derbyn myfyrwyr
- grant i hyrwyddo a galluogi pobl sy'n derbyn gofal a chymorth, a gofalwyr, i gymryd rhan mewn addysg gweithwyr cymdeithasol
- bwrsariaethau a lwfans teithio er mwyn helpu rhai myfyrwyr i astudio yng Nghymru.

O'r **248** 248 o fyfyrwyr a gofrestrwyd o'r newydd, rhoddom fwrsariaethau i **199** o fyfyrwyr. Roedd y myfyrwyr sy'n weddill heb yr hawl i dderbyn bwrsariaeth oherwydd:

- roeddent yn cael eu cefnogi'n ariannol gan eu cyflogwr
- roeddent wedi dod o'r tu allan i Gymru
- roeddent yn ailadrodd astudiaethau blwyddyn gyntaf.

Mae **Ffigwr 3** yn rhoi gwybodaeth am ddyraniad bwsariaethau yn 2018-19.

**Ffigwr 3**

Dyraniad bwsariaethau 2018-19		
	Cyfanswm y bwsariaethau	Bwsariaethau newydd
	492	199
Israddedig	339	118
Canran	68.9%	59.3%
Gradd meistr	153	81
Canran	31.1%	40.7%

### Dysgu ymarfer

Darperir hyfforddiant cymhwysio gwaith cymdeithasol trwy bartneriaeth rhwng sefydliadau addysg uwch, awdurdodau lleol, cynrychiolwyr cymunedol – gan gynnwys pobl sy'n derbyn gofal a chymorth, a gofawyr – a phartneriaid eraill. Mae'r radd mewn gwaith cymdeithasol yn defnyddio dull dysgu cyfunol lle mae 50 y cant o ddysgu myfyrwyr yn digwydd mewn lleoliad academaidd ac mae 50 y cant yn ymarferol.

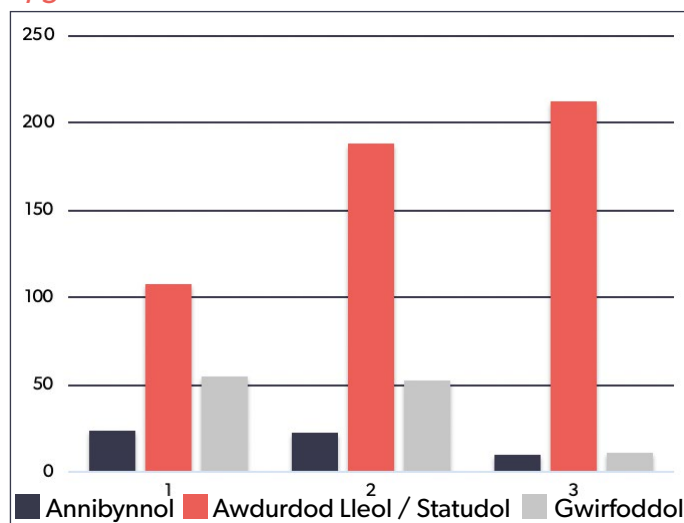
O ystyried y dull sy'n cyfuno gwaith academaidd a gwaith ymarferol ar gyfer hyfforddiant cymhwysio, mae partneriaethau effeithiol yn hanfodol. Mae pob prifysgol mewn partneriaeth â thri awdurdod lleol o leiaf, ac mae pob awdurdod lleol mewn partneriaeth ag o leiaf un brifysgol.

Mae dysgu ymarfer yn galluogi myfyrwyr i ddatblygu, ymarfer a chael eu hasesu o ran eu cymhwysedd wrth ymgymryd â thasgau gwaith cymdeithasol. Mae gwaith cymdeithasol yng Nghymru yn broffesiwn amrywiol a ddarperir trwy ystod eang o leoliadau, felly mae'n bwysig bod cyfleoedd dysgu ymarfer yn berthnasol ac yn cynrychioli'n fras y manau lle mae gwaith cymdeithasol yn digwydd.

Yn 2018-19, darparwyd **684** o gyfleoedd dysgu ymarfer. Mae **Ffigwr 4** yn amlinellu darpariaeth cyfleoedd dysgu ymarfer fesul sector ar draws y tair lefel o hyfforddiant cymhwysio. Ceir nifer gymharol is o gyfleoedd dysgu ymarfer Lefel 1 oherwydd bod

un rhaglen yn cyfuno gofynion dysgu ymarfer Lefel 1 a 2 mewn cyfle ymarfer dysgu a gynhelir dros 100 diwrnod. Ac ar gyfer myfyrwyr sy'n dysgu o bell, mae opsiwn i ymgymryd â llwybr portffolio i ddangos eu cymwyseddau Lefel 1.

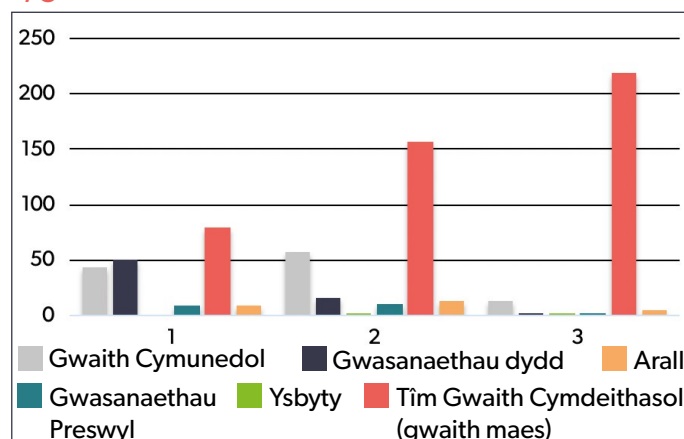
**Ffigwr 4**



Mae ein rheolau yn ei gwneud yn ofynnol i bob myfyrwr ymgymryd ag o leiaf un o'u cyfleoedd dysgu ymarfer hirach (Lefel 2 a Lefel 3) mewn gwasanaethau cymdeithasol awdurdodau lleol. Mae'r wybodaeth a ddangosir yn Ffigwr 4 yn dangos bod partneriaethau rhaglenni yn parhau i fodloni'r gofyniad hwn. Hefyd, mae'n bwysig bod myfyrwyr yn datblygu dealltwriaeth o waith y sectorau gwirfoddol ac annibynnol, a'r dulliau gwahanol o weithio gydag unigolion, grwpiau a chymunedau. Mae'r tabl yn dangos mai mewn sefydliadau sector annibynnol / gwirfoddol y cafwyd 42 y cant o gyfleoedd dysgu ymarfer a ddarparwyd ar Lefel 1, gyda 29 y cant yn cael eu cynnig ar Lefel 2, a 9 y cant ar Lefel 3.

Mae **Ffigwr 5** yn rhoi manylion lle y darparwyd cyfleoedd dysgu ymarfer, yn ôl lleoliadau gwasanaethau.

**Ffigwr 5**



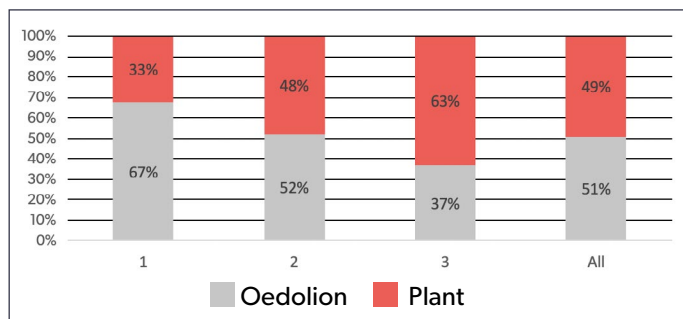


O ran lleoliadau gwasanaethau, mae'r rhan fwyaf o gyfleoedd dysgu ymarfer hirach yn digwydd mewn timau gwaith cymdeithasol. Mae'r patrwm hwn yn debyg i'r llynedd ac mae'n adlewyrchu llwyddiant parhaus timau gwaith cymdeithasol o ran darparu lleoliadau ar gyfer myfyrwyr Lefel 2 a Lefel 3.

Roedd adroddiad *Cynllunio Gweithlu Gweithwyr Cymdeithasol 2017-18*<sup>2</sup> yn amlygu, o'r **176** o weithwyr cymdeithasol newydd gymhwysu a ymunodd â gwasanaethau cymdeithasol awdurdodau lleol, bod **64 y cant** ohonynt wedi mynd i mewn i wasanaethau plant, a **36 y cant** wedi ymuno â gwasanaethau i oedolion.

Mae **Ffigwr 6** yn dangos darpariaeth cyfleoedd dysgu ymarfer yn ôl maes gwasanaeth a bod cyfleoedd ar gyfer lleoliadau mewn gwasanaethau plant wedi'u cynrychioli'n dda, yn enwedig ar Lefel 3. Wedi dweud hynny, ceir darpariaeth lleoliadau cymesur yng ngwasanaethau i oedolion a gwasanaethau plant ar draws yr holl gyfleoedd dysgu ymarfer.

**Ffigwr 6**



### Astudio trwy gyfrwng y Gymraeg

Mae'n ofynnol i bob rhaglen fod â chynllun gweithredu'r Gymraeg i hyrwyddo a sefydlu cyfleoedd i fyfyrwyr ddysgu a chael eu hasesu trwy gyfrwng y Gymraeg. Mae **Ffigwr 7** yn rhoi gwybodaeth am fyfyrwyr sy'n astudio trwy gyfrwng y Gymraeg ar raglenni cymhwysu gwaith cymdeithasol (pob lefel) yn 2017-18.

**Ffigwr 7**

Prifysgol	Myfyrwyr sy'n siarad Cymraeg	Yn astudio 5+ credyd trwy gyfrwng y Gymraeg	Yn astudio 40+ credyd trwy gyfrwng y Gymraeg
Glyndŵr	18	4	1
Bangor	42	Yr. 1=16.5 Yr. 2=16.5	Yr. 1=16.5 Yr. 2=16.5
Abertawe	154	154*	77
Metropolitan Caerdydd	32	0	0
Prifysgol De Cymru	63	2	1
Caerdydd	22	0	0
Y Brifysgol Agored	168	89	1

\*Cyflawnodd myfyrwyr y modiwl e-ddysgu *Ymwybyddiaeth Iaith Gwaith Cymdeithasol* (cwrw agored enfawr ar-lein) fel rhan o fodiwl dysgu ehangach.

### Ffynhonnell: Asiantaeth Ystadegau Addysg Uwch

Yn ogystal â Phrifysgol Bangor, sy'n cynnig cyfle i fyfyrwyr ymgymryd â hyfforddiant cymhwysu gwaith cymdeithasol trwy gyfrwng y Gymraeg, mae myfyrwyr sy'n astudio drwy'r Brifysgol Agored yn gallu cwblhau cam 1 eu hyfforddiant trwy gyfrwng y Gymraeg.

### Cyfraddau gadael rhaglenni

Mae'r cyfraddau gadael rhaglenni yn isel. Ar draws pob lefel o hyfforddiant, rhwng mis Medi 2019 a mis Awst 2019, gadawodd **bump y cant** o fyfyrwyr y cwrw a'r Gofrestr yn ystod yr un cyfnod. Mae **Ffigwr 8** yn dangos faint o fyfyrwyr a adawodd eu cwrw a'r rheswm dros hynny.

**Ffigwr 8**

Rheswm dros adael	Nifer	Canran
Personol	29	48.3%
Academaidd	19	31.7%
Iechyd	10	16.7%
Ymddygiad/Addasrwydd	2	3.3%
<b>Cyfanswm</b>	<b>60</b>	<b>100.0%</b>

## Addasrwydd i ymarfer

Mae'n ofynnol i raglenni roi gwybod i ni pryd bynnag y bydd materion yn codi sy'n ymwneud ag addasrwydd i ymarfer ac mae angen ymchwilio iddynt. Yn 2018-19, atgyfeiriwyd **19** myfyriwr atom o dan ein rheolau addasrwydd i ymarfer. Roedd hyn yn gynydd ar **10** y flwyddyn flaenorol. O'r **19** atgyfeiriad a wnaed, caewyd **15** yn dilyn ymchwiliad cychwynnol a derbyniodd **un** myfyriwr rybudd gan swyddog addasrwydd i ymarfer.

Roedd yr atgyfeiriadau\* yn ymwneud â:

- llên-ladrad (5)
- ffiniau proffesiynol aneglur (1)
- agwedd / ymddygiad (7)
- torri dyletswydd gonestrwydd (1)
- torri ymddiriedaeth (2)
- crebwyll proffesiynol (2)
- ffugio dogfennau (2)
- wedi methu â dilyn gweithdrefnau (2)
- cam-drin corfforol (1)
- diogelu (1)
- anonestrwydd (1)
- anonestrwydd ariannol (1)
- iechyd (3).

**\*roedd rhai atgyfeiriadau yn ymwneud â mwy nag un honiad yn erbyn y myfyriwr.**

Mae aelodau o'n tîm addasrwydd i ymarfer yn ymweld â phob rhaglen radd fel rhan o ymsefydlu myfyrwyr ar gyfer hyfforddiant cymhwys, ac yn cynnal rhagor o weithdai yn ôl y gofyn. Mae adborth gan y prifysgolion yn amlygu pa mor ddefnyddiol yw'r sesiynau hyn o ran datblygu ymwybyddiaeth a dealltwriaeth myfyriwr o'r *Côd Ymarfer Proffesiynol*

*Gofal Cymdeithasol*, yn ogystal ag ymarweddiad ac ymddygiad proffesiynol. Ein bwriad yw tynnu sylw at ganllawiau ymarfer ynghylch rôl gweithwyr cymdeithasol, y ddyletswydd gonestrwydd, cynnal ffiniau proffesiynol a defnyddio cyfryngau cymdeithasol yn gyfrifol, yn ystod ein hymweliad â rhaglenni yn 2019-20.

## b. Hyfforddiant ôl-gymhwys

Rhaid i bob gweithiwr cymdeithasol gwblhau 90 awr o hyfforddiant a dysgu ôl-gofrestru yn ystod pob cyfnod cofrestru, er mwyn cynnal eu cofrestrriad proffesiynol. Mae'r *Côd Ymarfer Proffesiynol Gofal Cymdeithasol* yn ei gwneud yn ofynnol i weithwyr gofal cymdeithasol fod "yn atebol am ansawdd eich gwaith a chymryd cyfrifoldeb dros gynnal a datblygu gwybodaeth a sgiliau"<sup>3</sup>.

Mae ymgymryd â hyfforddiant ôl-gymhwys rheoledig yn un ffordd o fodloni'r gofynion hyn. Mae gennym 11 rhaglen ôl-gymhwys gymeradwy yng Nghymru, sy'n cynnwys:

- 4 rhaglen hyfforddiant cymhwys asesydd ymarfer
- 1 rhaglen Gweithiwr Proffesiynol Iechyd Meddwl Cymeradwy
- 1 rhaglen ddatblygu rheolwr tîm
- 5 rhaglen Ddysgu ac Addysg Proffesiynol Parhaus sy'n cynnwys:
  - 2 Raglen Gadarnhau
  - rhaglen Ymarfer Profiadol mewn Gwaith Cymdeithasol
  - rhaglen Uwch Ymarfer mewn Gwaith Cymdeithasol
  - rhaglen Waith Cymdeithasol Ymgynghorol

Ar sail y data a dderbyniwyd fel rhan o fonitro blynyddol rhaglenni cymeradwy, yn ystod blwyddyn academaidd 2018-19 roedd tua 541 o weithwyr cymdeithasol wedi cofrestru ar gyfer rhaglenni.

Roedd hyn yn cynnwys unigolion a fu'n ymgymryd â modiwlau dysgu sengl, yn ogystal â'r rhai a gofrestrodd ar raglenni llawn.

Rhaid i weithwyr cymdeithasol a gymhwysodd ar ôl 1 Ebrill 2016 gwblhau'r Rhaglen Gadarnhau yn llwyddiannus yn ystod eu cyfnod cofrestru cyntaf wrth ymarfer fel gweithiwr cymdeithasol. Mae ymgymryd â'r Rhaglen Gadarnhau yn elfen hanfodol o fframwaith *Y Tair Blynedd Gyntaf o Ymarfer*<sup>4</sup>. Yn ogystal, mae'r rhaglen o fudd i'r rhai sy'n dychwelyd i ymarfer ar ôl seibiant, ac i weithwyr cymdeithasol sy'n gweithio yn y DU am y tro cyntaf.

Yn 2018-19, cofrestrodd 272 ymgeisydd ar gyfer y Rhaglenni Cadarnhau, gyda 242 ohonynt yn cwblhau eu rhaglen astudiaeth yn llwyddiannus yn ystod y cyfnod hwn, a 7 ymgeisydd yn methu'r rhaglen.

Rydym wedi comisiynu gwerthusiad annibynnol o effaith y rhaglenni dysgu ac addysg proffesiynol parhaus ar ymarfer proffesiynol. Roedd Blwyddyn 4 yr astudiaeth hydredol<sup>5</sup> yn canolbwyntio ar ddata'r rhaglenni Cadarnhau ac Ymarfer Profiadol mewn Gwaith Cymdeithasol.

Roedd rhai o'r prif ganfyddiadau fel a ganlyn:

- mae gweithwyr cymdeithasol yn nodi, ar gyfartaledd, bod eu dealltwriaeth, eu sgil a'u hyder ym mron pob maes yn gwella yn ystod y rhaglen
- yn y rhan fwyaf o feysydd, mae'r gwelliant hwn mewn dealltwriaeth, sgil a hyder yn cael ei gynnal neu'n gwella ymhellach flwyddyn ar ôl i'r rhaglen ddod i ben
- ar gyfartaledd, mae gweithwyr cymdeithasol yn cytuno bod y rhaglenni dysgu ac addysg proffesiynol parhaus yn gwneud 'ychydig' o gyfraniad neu gyfraniad 'cymedrol' i welliannau yn eu dealltwriaeth, eu sgil a'u hyder
- mae rheolwyr gweithwyr cymdeithasol yn cefnogi'r farn hon i raddau helaeth
- mae'r tebygolrwydd y bydd gweithwyr

cymdeithasol yn ymgymryd â'r rhaglen nesaf neu'n argymhell y rhaglenni dysgu ac addysg proffesiynol parhaus i eraill yn gostwng ychydig dros amser, er y ceir 'cytuno ar y cyfan' ar gyfartaledd.

Dechreuodd adolygiad o'r fframwaith dysgu ac addysg proffesiynol parhaus yn 2017-18 fel rhan o ymarfer ail-dendro'r rhaglenni cenedlaethol hyn (nid yw hyn yn cynnwys y Rhaglenni Cadarnhau). Bellach, mae hyn wedi'i gynnwys mewn adolygiad ehangach o anghenion datblygu gweithlu gweithwyr cymdeithasol yng Nghymru.

4. *Y Tair Blynedd Gyntaf o Ymarfer* | *Gofal Cymdeithasol Cymru ac Aarolygiaeth Gofal Cymru*

Ar gael yn: [gofalcymdeithasol.cymru/dysgu-a-datblygu/cymwysterau-gwaith-cymdeithasol#section-936-anchor](https://gofalcymdeithasol.cymru/dysgu-a-datblygu/cymwysterau-gwaith-cymdeithasol#section-936-anchor)

5. *Gwerthusiad Annibynnol o'r Fframwaith Dysgu ac Addysg Proffesiynol Parhaus* | *Cordis Bright Medi 2018*

Ar gael yn: [gofalcymdeithasol.cymru/dysgu-a-datblygu/cymwysterau-gwaith-cymdeithasol#section-942-anchor](https://gofalcymdeithasol.cymru/dysgu-a-datblygu/cymwysterau-gwaith-cymdeithasol#section-942-anchor)

### 3. Themâu yn deillio o fonitro blynyddol

Mae ein monitro blynyddol yn mesur sut mae darpariaeth addysg gwaith cymdeithasol yn perfformio yn erbyn set o ddangosyddion er mwyn asesu cryfderau ac unrhyw risgiau posibl mewn rhaglenni penodol. Mae'r dangosyddion hyn fel a ganlyn:

- mae'r rhaglen yn bodloni safonau cyhoeddus<sup>6</sup>
- mae'r rhaglen yn parhau i ddatblygu a chanolbwyntio ar welliant
- mae'r rhaglen yn meddu ar ac yn defnyddio systemau ar gyfer gwerthuso a chraffu
- hyder dysgwyr a phartneriaid.

Mae ein hadborth ar gyfer rhaglenni'n gallu cynnwys:

- gosod amodau i sicrhau bod rhaglenni'n parhau i fodloni ein gofynion ar gyfer cymeradwyaeth,
- gwneud argymhellion, sy'n cyfrannu at wella ansawdd rhaglenni.

Fel rhan o'n gweithgarwch monitro blynyddol ar gyfer 2018-19, gosodwyd chwe amod gennym a gwnaethom 20 argymhelliad ar gyfer rhaglenni gradd cymhwys cymeradwy. Yn ogystal, gosodwyd tri amod gennym a gwnaethom 15 argymhelliad ar gyfer rhaglenni ôl-gymhwys cymeradwy.

Roedd yr amodau a osodwyd gennym yn ymwneud yn bennaf â gosod y gofynion diwygiedig ar gyfer y radd mewn gwaith cymdeithasol a'r Rhaglen Gadarnhau yn eu lle.

Roedd yr argymhellion a wnaed gennym yn cynnwys:

- tystiolaeth o adborth yn deillio o graffu allanol o fewn systemau sicrhau ansawdd mewnol y rhaglenni
- adolygu prosesau ar gyfer casglu adborth gan

fyfyrwyr er mwyn gwella 'llais y myfyriwr' mewn datblygu rhaglenni

- rhoi cyngor am ofynion rheoleiddio i arholwyr allanol newydd
- adolygu a datblygu cynlluniau gweithredu'r Gymraeg a chyd-gynhyrchu
- diweddarau gwybodaeth i fyfyrwyr mewn llawlyfrau rhaglenni
- rhoi gwybodaeth i ni am weithgarwch i wella rhaglenni neu waith prosiect a gynhelir.

Gofynnwyd i raglenni naill ai ddarparu ymateb ysgrifenedig i'r monitro blynyddol erbyn dyddiad penodol neu ddarparu tystiolaeth benodol yn ystod y cylch nesaf o fonitro blynyddol er mwyn dangos, er enghraifft, canlyniadau gweithgareddau gwella rhaglenni.

6. Mae'r rhain wedi'u casglu o dan gweithio mewn partneriaeth, darpariaeth adnoddau, dysgu ac asesu, polisiau a gweithdrefnau, a sicrhau ansawdd.

## 4. Crynodeb

Ar y cyfan, mae rhaglenni cymeradwy yn dangos ymrwymiad i ddarparu rhaglenni dysgu o ansawdd uchel, mewn partneriaeth â chyflogwyr. Yn ogystal, mae awydd i hyrwyddo cynnwys pobl sy'n derbyn gofal a chymorth, a gofalwyr, mewn modd ystyrlon sy'n grymuso.

Mae sicrhau bod digon o weithwyr cymdeithasol yn cael eu hyfforddi i fodloni anghenion yn y dyfodol o ran gweithlu yn elfen bwysig o'n gwaith.

Mae ymgyrch recriwtio a denu 'Gofalwn Cymru' yn rhoi cyfle i hyrwyddo gwaith cymdeithasol fel gyrfa o ddewis ac ystyried ffyrdd y gallwn annog mwy o amrywiaeth ymhlith y sawl sy'n ymgeisio ar gyfer hyfforddiant gwaith cymdeithasol. Rhaid i hyn fod yn rhan o gynllun hirdymor sy'n ymgysylltu â phartneriaid, fel Gyrfau Cymru, y Ganolfan Byd Gwaith, cyflogwyr ac adrannau marchnata prifysgolion, mewn dull cydgysylltiedig

Mae'r adolygiad o addysg gwaith cymdeithasol, a gynhaliwyd yn ystod 2017-18, wedi argymhell newidiadau allweddol er mwyn cryfhau:

- cysondeb o ran recriwtio
- datblygu sgiliau proffesiynol
- paratoi ar gyfer dysgu ymarferol
- defnyddio ymchwil mewn ymarfer proffesiynol.

Bydd rhaglenni cymhwysio gwaith cymdeithasol yn cyflwyno'r newidiadau hyn ar gyfer derbyn carfan myfyrwyr mis Medi 2020. Roedd y newidiadau i'r Rhaglen Gadarnhau o ganlyniad i'r adolygiad yn cael eu cyflwyno ar gyfer derbyn carfan myfyrwyr mis Hydref 2019. Dros y flwyddyn sydd i ddod, byddwn yn gweithio'n agos â'r rhaglenni cymeradwy perthnasol ar y newidiadau y bydd angen iddynt eu gwneud er mwyn bodloni'r gofynion newydd.