



Gofal Cymdeithasol **Cymru**
Social Care **Wales**



Ariennir gan
Lywodraeth Cymru
Funded by
Welsh Government

Adroddiad Blynyddol a Chyfrifon 2021 – 2022

Deddf Rheoleiddio ac Arolygu Gofal Cymdeithasol (Cymru) 2016

Adroddiad Blynyddol a Chyfrifon Gofal Cymdeithasol Cymru a baratowyd yn unol ag Atodlen 2, Rhan 6 Paragraff 16 (1-3) o Ddeddf Rheoleiddio ac Arolygu Gofal Cymdeithasol (Cymru) 2016, ar gyfer y flwyddyn a ddaeth i ben 31 Mawrth 2022 ynghyd ag Adroddiad Archwilydd Cyffredinol Cymru arno ac a osodwyd gerbron Senedd Cymru yn unol â Deddf Rheoleiddio ac Arolygu Gofal Cymdeithasol (Cymru) Atodlen 2, Rhan 6 Paragraff 16 (4)

Manylion Cyswllt

Gofal Cymdeithasol Cymru
South Gate House
Wood Street
Caerdydd CF10 1EW

Ffôn: 0300 3033 444
Minicom: 029 2078 0680
E-bost: gwybodaeth@gofalcymdeithasol.cymru

gofalcymdeithasol.cymru

Twitter: [@GofCymdeithasol](https://twitter.com/GofCymdeithasol)

© 2022 Gofal Cymdeithasol Cymru

Cedwir pob hawl. Ni chaniateir atgynhychu unrhyw ran o'r cyhoeddiad hwn, na'i storio mewn system adalw na'i drosglwyddo mewn unrhyw ffurf na thrwy unrhyw gyfrwng heb ganiatâd ysgrifenedig Gofal Cymdeithasol Cymru ymlaen llaw. Dylid anfon ymholiadau am atgynhychu y tu allan i'r cwmpas a ganiateir yn benodol gan y gyfraith at Brif Weithredwr Gofal Cymdeithasol Cymru yn y cyfeiriad a nodir uchod.

Cynnwys

Adroddiad Perfformiad	4
Trosolwg	4
Datganiad gan y Swyddog Cyfrifyddu	4
Rôl Gofal Cymdeithasol Cymru - Pwy ydym ni	5
Ein gweledigaeth a'n pwrpas.	5
Y materion a'r risgiau allweddol a wynebwn	6
Dadansoddiad o Berfformiad	7
Adroddiad Atebolrwydd	19
Adroddiad ar Lywodraethu Corfforaethol	19
Adroddiad y Cyfarwyddwyr	19
Datganiad o gyfrifoldebau Gofal Cymdeithasol Cymru a'r Prif Weithredwr	21
Datganiad llywodraethu.	22
Adroddiad ar Gyflogau a Staff	37
Adroddiad ar gyflogau	37
Adroddiad staff.	41
Atebolrwydd ac Archwilio	45
Tystysgrif ac adroddiad archwilydd annibynnol Archwilydd Cyffrediniol Cymru i'r Senedd	46
Datganiadau Ariannol	50
Datganiad o wariant net cynhwysfawr.	50
Datganiad ar y sefyllfa ariannol	51
Datganiad ar lifoedd arian parod.	52
Datganiad ar newidiadau yn ecwiti trethdalwyr	53
Nodiadau ar y chyfrifon ar gyfer y flwyddyn a ddaeth i ben ar 31 Mawrth 2022	54

Adroddiad Perfformiad

Trosolwg

Datganiad gan y Swyddog Cyfrifyddu

Ni yw'r sefydliad arweinyddiaeth cenedlaethol yng Nghymru ar gyfer rheoleiddio'r gweithlu gofal cymdeithasol, cefnogi gwella gwasanaethau drwy ymchwil a data, a chyflawni gwaith datblygu'r gweithlu ar gyfer y sectorau gofal cymdeithasol a blynyddoedd cynnar. Mae popeth a wnawn yn canolbwyntio ar wneud gwahaniaeth cadarnhaol ar gyfer gofal a chymorth o ansawdd uchel yng Nghymru.

Dyma'r pumed Adroddiad Blynyddol a Chyfrifon a baratowyd gan Gofal Cymdeithasol Cymru ers ein sefydlu yn 2017. Eleni, fel pob blwyddyn flaenorol, gallwn fod yn falch o fod wedi cyflawni ein rhwymedigaethau statudol yn llawn a darparu cymorth ystyrlon i'r sectorau gofal cymdeithasol a'r blynyddoedd cynnar a'r rhai sy'n defnyddio eu gwasanaethau.

Rydym wedi parhau, er gwaethaf heriau'r cyfnod, i ymgorffori'r fframwaith i drawsnewid gofal a chymorth yng Nghymru, fel y nodir yn Neddf Gwasanaethau Cymdeithasol a Llesiant (Cymru) a Deddf Rheoleiddio ac Arolygu Gofal Cymdeithasol (Cymru). Rydym wedi gweithio'n galed ag eraill i ddatblygu a chynllunio datblygiad gofal cymdeithasol a'r blynyddoedd cynnar yn y dyfodol, drwy "Cymru Iachach" a "chynllun 10 mlynedd y Gweithlu Gofal Plant, Chwarae a'r Blynyddoedd Cynnar" Llywodraeth Cymru, yn ogystal â'r partneriaethau sy'n esblygu ledled Cymru.

Rydym yn parhau i adeiladu ar ein rôl arwain genedlaethol a'n perthynas â'r gweithlu gofal cymdeithasol a'r blynyddoedd cynnar, cyflogwyr ac arweinwyr strategol ledled Cymru i wella ymarfer, cynyddu cydnheredd y gweithlu a sicrhau bod y proffesiwn gofal yn cael ei werthfawrogi gymaint ag y dylai fod. Mae gweithio ag eraill yn ganolog i'r ffordd yr ydym yn gweithredu, ac mae partneriaeth wedi bod wrth wraidd y gwaith o cyflawni ein cynllun busnes yn 2021-22. Rydym wedi ymrwymo i weithio gyda phartneriaid i ddylanwadu'n gadarnhaol ar y gwasanaethau gofal cymdeithasol a'r blynyddoedd cynnar i wella canlyniadau i blant, oedolion, teuluoedd a gofalwyr di-dâl sy'n dibynnu ar ofal a chymorth. Cynhyrchir y rhan fwyaf o'n gwaith mewn partneriaeth ar draws sefydliadau'r sector cyhoeddus, y sector preifat a'r trydydd sector ledled Cymru.

Mae gweithwyr gofal cymdeithasol a'r blynyddoedd cynnar yn helpu plant, pobl ifanc ac oedolion i fyw'r bywydau maen nhw ei eisiau eu byw, gan gefnogi pobl i ddatblygu, parhau'n actif ac annibynnol, cadw'n ddiogel, gyda chysylltiadau da â'u cymuned a rhwydweithiau ehangach. Maent yn gwneud hyn ochr yn ochr â theulu, ffrindiau, gwirfoddolwyr a gwasanaethau cyhoeddus eraill. Mae gweithwyr y blynyddoedd cynnar yn helpu i roi dechrau gwych mewn bywyd i'n plant ac yn rhoi cymorth gwerthfawr i rieni.

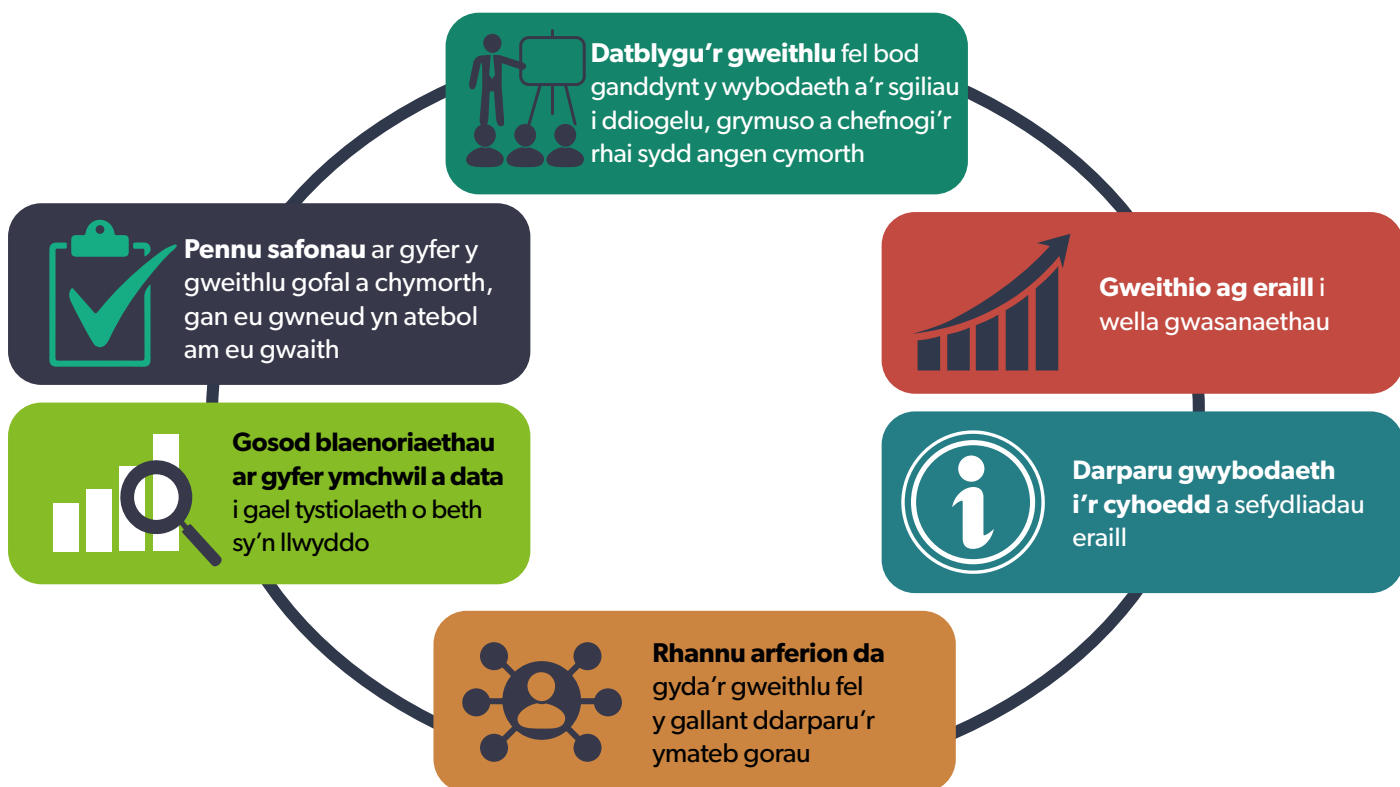
Bydd Gofal Cymdeithasol Cymru'n parhau i wneud popeth a allwn i'r gweithlu, eu cyflogwyr, ac arweinwyr strategol yn ystod y cyfnod anodd hwn a'u helpu i ganolbwyntio ar rai o'r bobl fwyaf agored i niwed yn ein cymunedau, gofalu amdanynt a'u cefnogi.

Sue Evans

Prif Weithredwr a Swyddog Cyfrifyddu

Dyddiad: 27 Gorffennaf 2022

Rôl Gofal Cymdeithasol Cymru - Pwy ydym ni



Ein gweledigaeth a'n pwrpas

Ein gweledigaeth
yw gwneud gwahaniaeth cadarnhaol i ofal a chymorth yng Nghymru ar gyfer plant, oedolion a'u teuluoedd a'u gofalwyr.

Ein pwrpas
Rydym yn darparu arweinyddiaeth ac arbenigedd cenedlaethol ym maes gofal cymdeithasol a'r blynyddoedd cynnar. Rydym yn arwain ar reoleiddio a datblygu'r gweithlu gofal cymdeithasol, gwella gwasanaethau, data ac ymchwil i wella gofal.

Y materion a'r risgiau allweddol a wynebwn

Mae gwybodaeth am sut rydym yn rheoli risg a'r prif risgiau a wynebwn i'w gweld yn y Datganiad Llywodraethu ar dudalen 22.

Ystyriwn mai'r ffactorau canlynol yw'r rhai â'r dylanwad mwyaf dros y ffordd rydym yn gweithio a sut rydym yn cyflawni ein gweledigaeth dros y pum mlynedd nesaf:

- effaith barhaus Covid ar y sector gofal cymdeithasol a'r blynyddoedd cynnar ochr yn ochr â'r twf parhaus yn y galw am ofal cymdeithasol
- parhau i fod mewn cyfnod o gyfyngiadau ariannol ar wasanaethau cyhoeddus
- y tirlun polisi uchelgeisiol.

Dadansoddiad o Berfformia

Mae ein Cynllun Busnes blynyddol ar gyfer 2021-22 yn nodi ein hamcanion strategol, ynghyd â'n gweithgareddau a mesurau cyflawni lefel uchel. Drwy gydol y flwyddyn, darparwyd adroddiadau chwarterol gennym i'n Tîm Rheoli Gweithredol ar gynnydd yn erbyn ein hamcanion strategol, a bydd ein Bwrdd a Llywodraeth Cymru yn craffu ar y rhain.

Er bod llawer o'n gweithgareddau presennol wedi'u cyflawni'n effeithiol ac yn gyflym yn ystod y flwyddyn, penderfynwyd arafu rhai gweithgareddau a'u dwyn ymlaen i'n darpariaeth busnes ar gyfer 2022-23 er mwyn sicrhau bod y canlyniadau'n cael eu llunio ar y cyd â'r sector yn wirioneddol. Roedd hyn er mwyn cydnabod bod effaith barhaus ar allu'r sector i ymgysylltu i'r graddau sy'n ofynnol.

Rhoi hyder i'r cyhoedd

Rydym am i bobl fod â hyder yn y sector gofal cymdeithasol ac yn effeithiolrwydd Gofal Cymdeithasol Cymru.

Cofrestru

Mae cofrestru'n rhan o'n hymrwymiad parhaus i ddatblygu'r gweithlu gofal cymdeithasol yn barhaus a chodi statws gweithwyr. Rydym yn cydnabod yr angen i sicrhau bod gennym weithlu digonol sy'n barod i ymateb i heriau newydd, gyda'r sgiliau a'r hyder priodol i ymarfer.

Gyda maint y Gofrestr yn cynyddu, byddwn yn parhau i nodi ffyrdd o ryngweithio'n well â phobl gofrestrdig, eu helpu i ddeall y disgwyliadau a'r safonau a bennwyd gan y *Cod Ymarfer Proffesiynol* drwy gefnogi eu dysgu a'u datblygiad.

Roedd **35,261** o bobl ar ein Cofrestr (ym mis Mawrth 2022)

Newidiadau dros dro i gofrestru

Yn ystod y flwyddyn, ymestynnwyd y cyfnod cofrestru ar gyfer gweithwyr gofal cymdeithasol yng Nghymru o dair blynedd i bedair blynedd dros dro. Cyflwynwyd newidiadau dros dro hefyd i'r gofyniad datblygiad proffesiynol parhaus (DPP) ar gyfer gweithwyr. Mae'r newidiadau dros dro yn golygu:

- mae'r cyfnod cofrestru ar gyfer pob gweithiwr gofal cymdeithasol a oedd wedi cofrestru gyda ni ar 31 Mawrth 2021 (ac eithrio myfyrwyr gwaith cymdeithasol) yn cael ei ymestyn o dair i bedair blynedd
- nid yw'r swm o DPP y mae'n rhaid i weithwyr ei gwblhau yn ystod eu cyfnod cofrestru (90 awr) yn cynyddu a bydd yn aros yr un fath am y cyfnod o bedair blynedd
- bydd unrhyw weithiwr a weithiodd drwy'r pandemig yn cyflawni 50 y cant o'i ofyniad DPP ar gyfer ailgofrestru yn awtomatig – dim ond 45 awr ychwanegol o DPP y bydd yn rhaid i'r gweithwyr hyn eu cwblhau i gyrraedd y 90 awr sydd eu hangen.

Mae'r newidiadau hyn yn adlewyrchu'r heriau a wynebwyd gan weithwyr gofal cymdeithasol yn ystod y pandemig. Maent hefyd yn ymateb i'r amgylchiadau anodd iawn sy'n wynebu'r sector gofal cymdeithasol ar hyn o bryd ac yn arbennig, yr heriau sy'n gysylltiedig â recriwtio a chadw staff. Rydym am sicrhau bod gweithwyr gofal cymdeithasol, rheolwyr a gweithwyr cymdeithasol yn gallu canolbwyntio ar y gwaith y maent yn ei wneud, heb boeni am eu cofrestriad ar hyn o bryd. Rydym hefyd am sicrhau bod gan bawb sydd wedi cofrestru gyda ni yr amser sydd ei angen arnynt i gwblhau eu cymwysterau neu DPP.

Gwella ein proses gofrestru

Ar hyn o bryd mae gennym fwy na 35,000 o weithwyr ar y Gofrestr Gweithwyr Gofal Cymdeithasol. Disgwylir i'r nifer hwn gynyddu'n sylweddol gan fod yn rhaid i holl weithwyr cartrefi gofal i oedolion gofrestru gyda ni erbyn mis Hydref 2022. Bydd hyn yn golygu y bydd y rhan fwyaf o'r gweithlu gofal cymdeithasol yng Nghymru yn cael ei reoleiddio.

Wrth i'r gweithlu gofal cymdeithasol barhau i dyfu, gwyddom pa mor bwysig yw gwneud ein proses gofrestru yn symlach, i'w gwneud mor hawdd â phosibl i bobl weithio yn y sector gofal cymdeithasol. Yn ystod mis Chwefror a mis Mawrth 2022, gwnaethom ymgynghori ar rai cynigion gan gynnwys ffordd newydd o gofrestru a lleihau'r amser i gofrestru a datblygiad proffesiynol parhaus ar gyfer gweithwyr gofal cymdeithasol.

Rydym am barhau i sicrhau bod ein system gofrestru yn addas ar gyfer y dyfodol, ac mae'r ymatebion i'r ymgynghoriad hwn wedi bod yn hynod o addysgiadol wrth lunio dull newydd. Bydd canlyniadau'r ymgynghoriad yn llywio ein dull gweithredu a nodir gennym yn 2022-23.

Addasrwydd i ymarfer

Rhan ganolog o'n swyddogaeth reoleiddio yw sicrhau bod y rhai sy'n darparu gofal cymdeithasol yn gymwys ac yn ddiogel i ymarfer. Mae hyn yn gofyn am broses Addasrwydd i Ymarfer effeithiol ac effeithlon. Drwy gydol 2021-22, gwnaethom weithredu argymhellion yn dilyn ein hadolygiad, yn y flwyddyn flaenorol, i sicrhau bod ein prosesau Addasrwydd i Ymarfer presennol yn effeithlon ac yn amserol. Roedd yr adolygaid hefyd yn chwilio am ffyrdd newydd a gwahanol o gyflawni ein swyddogaethau i wened y mwyaf o adnoddau a mesur ein heffeithlonrwydd.

Tynnwyd cyfanswm o 45 o bobl o'r Gofrestr, gan sicrhau na allent weithio yn ein sector mwyach.

313 (0.9% o'r Gofrestr) nifer yr unigolion cofrestredig y derbyniwyd honiadau yn eu cylch a oedd yn amau eu haddasrwydd i ymarfer a'u haddasrwydd i barhau ar y Gofrestr

179 o atgyfeiriadau'n ymwneud ag unigolion cofrestredig a oedd yn destun prosesau disgyblu

Cynhaliwyd **56** o wrandawiadau terfynol

Cafodd **45** eu tynnu oddi ar y Gofrestr

O'r rhai a gafodd eu tynnu, eu rolau cofrestredig oedd:

29% (13) - gweithwyr gofal preswyl i blant

2% (1) - rheolwr gofal preswyl i blant

13% (6) - rheolwyr cartrefi gofal i oedolion

4% (2) - gweithwyr cymdeithasol

7% (3) - rheolwyr gofal cartref

45% (20) - gweithwyr gofal cartref

Hyrwyddo cydnabyddiaeth i'r gweithlu

Cynigiwyd cerdyn adnabod wedi'i ddiweddarau i bob gweithiwr gofal yng Nghymru sy'n eu nodi fel gweithwyr allweddol ac yn rhoi mynediad iddynt at gynigion arbed arian. Y cerdyn gweithiwr gofal yw'r fersiwn nesaf o gerdyn tebyg a lansiwyd y llynedd i helpu i gefnogi gweithwyr gofal wrth iddynt wynebu heriau personol a phroffesiynol enfawr yn sgil y pandemig.

Mewn ymateb i adborth gan ddefnyddwyr y cerdyn cyntaf, trefnwyd i ddeiliaid cardiaid elwa o gerdyn arian yn ôl, yn ogystal ag ystod eang o gynigion manwerthu, drwy ddarparu'r disgowntiau pwrpasol, Discounts for Carers. Mae gan ddeiliaid cardiaid hefyd fynediad at drefniadau siopa ffafriol mewn rhai archfarchnadoedd lle mae'r rheini'n dal i fod yn berthnasol. Cawsant yr wybodaeth ddiweddaraf hefyd am adnoddau, megis apiau ffôn symudol, y gellir eu defnyddio i'w helpu i gynnal eu lles corfforol a meddyliol. Mae'r cerdyn newydd yn cynnig y buddion i weithwyr gofal cymdeithasol a gofal plant, chwarae a blynyddoedd cynnar yng Nghymru, p'un a ydynt wedi'u cofrestru gyda Gofal Cymdeithasol Cymru ai peidio.

Lansio Gwobrau 2022

Ym mis Medi 2021, lansiwyd Gwobrau 2022, y gwobrau sy'n cydnabod, dathlu a rhannu gwaith nodedig mewn gwaith cymdeithasol, gofal cymdeithasol a gofal plant, chwarae a'r blynyddoedd cynnar yng Nghymru. Mae'r gwobrau'n agored i unrhyw weithiwr cyflogedig neu wirfoddolwr mewn gwaith cymdeithasol, gofal cymdeithasol neu ofal plant, chwarae a'r blynyddoedd cynnar yng Nghymru sy'n gwneud gwahaniaeth cadarnhaol i fywydau pobl drwy'r gofal a'r cymorth y maent yn eu darparu. Mae Gwobrau 2022 yn rhoi cyfle i arddangos y gwaith rhagorol sydd wedi bod yn digwydd ledled Cymru, a chydabod, dathlu a rhannu'r ymarfer hwnnw. Cynhaliwyd y Gwobrau ar 21 Ebrill 2022.

Sêr Gofal Care Stars 2021

Crëwyd Care Stars 2021 i dynnu sylw at y gweithwyr gofal cymdeithasol a'r blynyddoedd cynnar sydd wedi gwneud gwahaniaeth gwirioneddol gadarnhaol i fywydau pobl yn ystod y 15 mis diwethaf pan oedd y wlad gyfan yn brwydro gyda heriau'r pandemig. Ym mis Mehefin 2021, gwahoddwyd cyflogwyr, cydweithwyr ac aelodau o'r cyhoedd i enwebu'r gweithwyr gofal cyflogedig yr oeddent yn teimlo eu bod yn haeddu cael eu cydnabod am eu gwaith dros y 15 mis diwethaf.

O ganlyniad, enwebwyd 120 o weithwyr gofal o bob rhan o Gymru. Yna, daeth panel o feirniaid ynghyd, a oedd yn cynnwys aelodau Bwrdd Gofal Cymdeithasol Cymru a chynrychiolwyr o sefydliadau partner, i greu rhestr fer o'r 12 Seren Gofal yr oeddent yn credu eu bod yn haeddu cydnabyddiaeth eang am y gwaith ysbrydoledig yr oeddent wedi'i wneud. Roeddent yn cynnwys cynorthwydd gofal a aeth y tu hwnt i ofynion ei swydd mewn cartref gofal, gweithiwr cymorth a oedd yn defnyddio celf a chreffft i wella bywydau pobl, a gweithiwr gofal plant preswyl a symudodd i mewn gyda phlant agored i niwed yn ystod y cyfnod clo.

Gweithio gyda chi i fod yn effeithiol

Strategaeth a llywodraethu

Yn dilyn ymgynghoriad ar ein blaenoriaethau ar gyfer y dyfodol yn ystod 2020-21, cymeradwyodd ein Bwrdd ein Cynllun Strategol newydd ar gyfer 2022-2027. Mae'r Cynllun yn nodi ein blaenoriaethau a'n cynigion ar gyfer yr hyn yr ydym am ei gyflawni, lle rydym yn awgrymu ein bod yn canolbwyntio ein hegri a sut rydym am weithio gyda phobl dros y pum mlynedd nesaf i wireddu ein gweledigaeth.

Mae gwaith sylweddol wedi'i wneud i sicrhau bod ein hadnoddau ariannol yn adlewyrchu ein huchelgeisiau i gefnogi diwygiadau i wella'r ddarpariaeth a chynyddu cynaliadwyedd gwasanaethau ar draws y sector gofal cymdeithasol a'r blynyddoedd cynnar. Rydym yn parhau i esblygu fel sefydliad ac mae 2021-22 wedi bod yn flwyddyn o atgyfnerthu er mwyn sicrhau bod gennym wasanaethau effeithiol ac effeithlon ar gyfer ein cwsmeriaid. Rydym wedi recriwtio 40 o weithwyr newydd i ddatblygu ffrydiau gwaith presennol a datblygu meysydd gwaith newydd, ac rydym wedi diwygio a buddsoddi mewn rhai o'n prosesau a'n seilwaith i wella effeithlonrwydd gwasanaethau.

Digidol drwy ddewis

Yn ystod y flwyddyn rydym wedi datblygu ein hymrwymiad i fod yn sefydliad 'digidol drwy ddewis'. Datblygwyd ein Strategaeth Ddigidol a'n dull o ymdrin â hyfforddiant a dysgu Digidol ar gyfer y sector gofal cymdeithasol a'r blynyddoedd cynnar. Mae'r rhain yn nodi map ffordd ar gyfer yr hyn y mae hynny'n ei olygu o ran cyfeiriad y sefydliad yn y dyfodol, ein defnyddwyr a'r gwasanaethau a gynigiwn i'n cwsmeriaid. Paratowyd sawl adroddiad darganfod er mwyn helpu i ddatblygu ein ffordd o feddwl yn strategol. Wrth ddatblygu ein gwasanaethau ar-lein rydym am sicrhau eu bod yn cyd-fynd â'n cynulleidfaoedd sy'n tyfu ac yn diwallu pob un o'u hanghenion o ran cynnwys, hygyrchedd a phrofiad. Wrth ddatblygu ein dull gweithredu byddwn yn anelu i'n defnyddwyr ddethol 'digidol drwy ddewis' gan barhau i gefnogi'r rhai sydd angen defnyddio ein gwasanaeth drwy ddulliau eraill yr un pryd.

Cynllun Cydraddoldeb Strategol

Gwnaethom ymgynghori ar ein hamcanion cydraddoldeb drafft er mwyn ein helpu i ddatblygu ein cynllun cydraddoldeb strategol pum mlynedd ar gyfer 2022 i 2027. Roedd yr ymgynghoriad yn rhan o'n hymrwymiad i fod yn sefydliad sy'n mynd ati'n weithredol i geisio gwella bywydau pobl â nodweddion gwarchoddedig drwy fynd i'r afael â gwahaniaethu, hyrwyddo cydraddoldeb ac amrywiaeth a chreu cymdeithas fwy cynhwysol. Rydym yn cydnabod mai ein rôl ni yw bod yn arweinydd yn y meysydd hyn ym maes gofal cymdeithasol a'r blynyddoedd cynnar, a gweithio gydag eraill yn y sector i greu newid gwirioneddol ac ystyrlon.

Lles staff

Fel sefydliad gwasanaeth cyhoeddus, rydym wedi ymrwymo i ddangos gwerthoedd gwasanaeth cyhoeddus Cymru yn y ffordd rydym yn gweithio gyda'r sector a'r ffordd rydym yn gweithio o fewn y sefydliad. Wrth weithio o bell, lles staff oedd yr egwyddor graidd wrth reoli parhad busnes a gweithrediadau busnes. Cyflawnwyd sgôr ymgysylltu o 90% yn ein harolwg pobl blynyddol eleni gyda chyfradd ymateb o 86%.

Yn dilyn ymgynghoriad llawn â'r staff, datblygwyd Polisi Gweithio Hybrid newydd yn ystod y flwyddyn i sicrhau y gallwn barhau i weithredu'n effeithiol ac yn effeithlon wrth addasu i ofynion gwaith presennol ac yn y dyfodol.

Y gweithlu presennol

Ar 31 Mawrth 2022

163

o staff

Recriwtiwyd

40

o weithwyr newydd

9%

trosiant staff

(targed i aros yn is na 15%)

4.77%

cyfradd absenoldeb oherwydd
salwch cyffredinol

1.78%

absenoldeb oherwydd salwch ac eithrio
salwch hirdymor

(targed i aros yn is na 3%)



Ymgysylltu a chyfathrebu

Wrth ddatblygu ein Cynllun Strategol 5 mlynedd, roeddem am nodi sut y byddem yn mynd ati i farchnata a chyfathrebu â'n cwsmeriaid a'n rhanddeiliaid. Ym mis Hydref 2021, cytunwyd ar egwyddorion allweddol ein dull gweithredu. Ers hynny, mae'r gwaith wedi canolbwyntio ar ddatblygu'r manylion sy'n sail i'r strategaeth. Mae hyn wedi cynnwys nodi cynulleidfaoedd, negeseuon, sianeli, gwasanaethau a phwyntiau cyffwrdd o ran ein gwaith digidol. Mae'r gwaith hwn yn cyd-fynd yn agos â'r canlyniadau y cytunwyd arnynt fel rhan o'n cynllun strategol pum mlynedd newydd. Er mwyn helpu i lywio'r strategaeth farchnata a chyfathrebu, mae hefyd yn cynnwys rhai o ganfyddiadau allweddol Arolwg Omnibws diweddaraf Cymru, a ddangosodd lefelau uchel o gefnogaeth a hyder y cyhoedd i'r gweithlu gofal cymdeithasol a'r blynyddoedd cynnar. Helpodd y canfyddiadau i lywio cynnwys a chyfeiriad y strategaeth farchnata a chyfathrebu.



1,539,613

nifer o weithiau yr edrychwyd ar dudalennau'r wefan



6,914

o ddilynwyr ar Twitter

Datblygu'r gweithlu

Rydym am i Gymru gael gweithlu gofal cymdeithasol, y blynyddoedd cynnar a gofal plant sy'n ddigonol, yn fedrus ac o ansawdd uchel.

Cefnogi a hyrwyddo'r sector fel gyrfa

Drwy gydol y flwyddyn rydym wedi bod yn defnyddio ac yn adeiladu ar frand Gofalwn Cymru er mwyn denu a recriwtio i'r sector yn ystod y cyfnod hwn.

Datblygwyd porth swyddi Gofalwn Cymru mewn ymateb i'r pandemig er mwyn ei gwneud yn haws i gyflogwyr hysbysebu eu swyddi gwag ac fel y gall pobl weld y swyddi gwag sydd ar gael yn eu hardal. Mae datblygiad pellach y porth wedi bod yn mynd rhagddo drwy gydol y flwyddyn gydag ymgyrch yn canolbwyntio ar hysbysebu'r Porth swyddi drwy hysbysebion teledu, radio a sinema. Roedd ffocws yr ymgyrch ym mis Chwefror yn canolbwyntio ar godi ymwybyddiaeth o brentisiaethau ar draws gofal cymdeithasol a'r blynyddoedd cynnar.

300,000+ o ymwelwyr â gwefan Gofalwn Cymru

6,200+ o swyddi wedi'u gosod ar y porth swyddi

30,000+ nifer o weithiau yr ymgysylltodd pobl ar y cyfryngau cymdeithasol

50+ o ffilmiau gyda'r ffilmiau eu hunain yn cael eu gwyllo 2.2 miliwn+ o weithiau

Sylw mewn darllediadau ar ITV Cymru, S4C, Sky, All4

Cyflwyniad i ofal cymdeithasol

Yn dilyn llwyddiant rhaglen beilot a dreialwyd mewn partneriaeth ag Awdurdodau Lleol yn 2020-21 rydym wedi cyflwyno rhaglen hyfforddi ar-lein newydd ar gyfer unrhyw un sydd â diddordeb mewn gyrfa ym maes gofal cymdeithasol. Mae'r rhaglen tri diwrnod "Cyflwyniad i Ofal Cymdeithasol" yn rhoi trosolwg o sut beth yw gweithio ym maes gofal cymdeithasol i unrhyw un yng Nghymru sydd â diddordeb mewn gweithio yn y sector ac mae'n helpu pobl i benderfynu a allai gyrfa mewn gofal fod yn iawn iddynt. Mae'r cwrs yn edrych ar beth yw gofal cymdeithasol a'r gwahanol rolau sydd ar gael yn y sector, ynghyd â rhoi cyflwyniad i bynciau perthnasol fel diogelu, iechyd a diogelwch, defnyddio cyfarpar diogelu personol, pwysigrwydd dewis iaith a chyfathrebu â phobl sy'n defnyddio gofal a chymorth.

Nod y rhaglen yw cefnogi cadw staff yn y sector gofal cymdeithasol drwy roi syniad i bobl sydd â diddordeb mewn gweithio yn y sector o'r gwaith y byddent yn ei wneud cyn iddynt ddechrau rôl newydd. Mae hefyd yn ceisio herio camddealltwriaeth am ofal cymdeithasol a helpu pobl i ddarganfod yr hyn mae'n ei olygu mewn gwirionedd i weithio yn y sector. Bydd rhaglen ychwanegol ar gael i bobl ifanc rhwng 15 a 19 oed. Gall pobl ifanc gysylltu â'u cynghorydd gyrfaoedd lleol i gael rhagor o fanylion.

"Dysgais gymaint am y sector gofal cymdeithasol, y gwahanol rolau sydd ar gael, sgiliau ymarferol a gwybodaeth am y ddeddfwriaeth. Mae wedi fy ysbrydoli'n fawr ac wedi fy helpu i gael cynnig cyflogaeth yn barod."

(Cyfranogwr yn y rhaglen beilot)

Hyfforddiant diogelu ar-lein

Mae'r modiwl e-ddysgu diogelu, a lanswyd fel rhan o Wythnos Genedlaethol Diogelu 2021, wedi'i gynllunio'n bennaf ar gyfer y rhai sy'n gweithio yn y sectorau cyhoeddus a gwirfoddol. Mae hyn yn cynnwys y rhai sydd am weithio ym maes gofal cymdeithasol, y blynyddoedd cynnar a gofal plant, yn ogystal ag ym maes iechyd, y gwasanaethau brys a chynghorau lleol. Bydd y modiwl yn rhoi dealltwriaeth ymarferol i ddysgwyr o ddiogelu ac fe'i datblygwyd gan Gofal Cymdeithasol Cymru yn unol â Gweithdrefnau Diogelu Cymru, a lanswyd yn 2019.

Mae hyfforddiant diogelu yn orfodol i'r rhan fwyaf o staff sy'n gweithio ym maes gofal cymdeithasol a'r blynyddoedd cynnar a gofal plant, yn ogystal â rolau eraill yn y sectorau cyhoeddus a gwirfoddol. Mae'r pandemig wedi tanlinellu pwysigrwydd cynyddu opsiynau i weithwyr a darpar recriwtiaid i ymgymryd â hyfforddiant ar-lein, gan roi mwy o hyblygrwydd iddynt ar gyfer pryd a ble y gallant ddysgu.

Rydym wedi bod yn gweithio gyda phartneriaid i ddatblygu cyfres o becynnau e-ddysgu ar wahanol bynciau. Yn achos yr hyfforddiant diogelu, fe'i datblygwyd gyda Bwrdd Gweithdrefnau Diogelu Cymru a chynrychiolwyr o ystod eang o asiantaethau statudol a thrydydd sector.

Cynlluniau gweithlu

Mewn ymateb i gamau gweithredu penodol a amlinellir yn 'Cymru Iachach – Ein Strategaeth Gweithlu ar gyfer Iechyd a Gofal Cymdeithasol', Hydref 2020; Mewn partneriaeth ag Addysg a Gwella Iechyd Cymru (AaGIC) rydym wedi gweithio gyda'r sector i ddatblygu cynlluniau gweithlu Gofal Uniongyrchol, iechyd meddwl a gwaith cymdeithasol. Datblygwyd cynlluniau'r gweithlu yn dilyn rhaglen ymgysylltu a ddechreuodd gydag ystod o gyfweiliadau gyda rhanddeiliaid a phartneriaid allweddol. Roedd eu mewnbwn a'u hadborth hwy o gymorth i ni wrth i lywio cynnwys dogfennau cychwynnol ac yn sail i cyfnod helaeth o ymgysylltu. Hwn oedd y gweithlu ar draws darparwyr statudol, preifat a gwirfoddol, asiantaethau partner, cyrff proffesiynol, undebau llafur, cyflogwyr, arweinwyr y gweithlu a chomisiynwyr, a bu'r cyfan yn help wrth lunio cynnwys y cynlluniau gweithlu.

Bwriad y cynlluniau yw canolbwyntio'n bennaf ar adeiladu a meithrin arferion proffesiynol rhagorol. Ar yr un pryd, mae angen i ni gydnabod bod angen i hyn gynnwys cefnogi'r holl weithwyr i deimlo eu bod yn derbyn gofal, gweithio mewn diwylliant tosturiol a chynhwysol, a theimlo eu bod yn cael eu gwerthfawrogi am eu cyfraniad. Cyhoeddir y cynlluniau yn gynnar yn 2022-23.

Buddsoddi yn y gweithlu

Rydym wedi buddsoddi mewn cefnogi'r gweithlu gofal cymdeithasol, fel y bydd ganddynt yr wybodaeth, y sgiliau, y ddealltwriaeth a'r agwedd briodol i ddarparu gofal a chymorth da.

Roedd hyn yn cynnwys **£7,149,350**, a dalwyd i awdurdodau lleol drwy Grant Datblygu Gweithlu Gofal Cymdeithasol Cymru a darparwyd £3,064,007 o gyllid cyfatebol gan awdurdodau lleol.

Yn ogystal, mae grant hwyluso rhanbarthol nad yw'n denu arian cyfatebol. Yn 2021-22 roedd hyn yn £1,172,000.

Adolygiad Grant Datblygu Gweithlu Gofal Cymdeithasol Cymru (SCWWDP)

Y nod cyffredinol oedd cynnal adolygiad cynhwysfawr o grant SCWWDP, gan ddarparu argymhellion ar gyfer sut y gellid defnyddio'r buddsoddiad yn y gweithlu yn y ffordd fwyaf effeithiol ar gyfer y sector o 2022. Ystyriodd yr adolygiad hefyd flaenoriaethau'r grant a'r dulliau o ymdrin â'r prosesau ymgeisio a monitro, yn ogystal â sut y gellid cysoni'r grant a'r grant hwyluso rhanbarthol orau â themâu'r strategaeth gweithlu iechyd a gofal cymdeithasol, gan gynnwys nodi unrhyw fylchau rhwng blaenoriaethau presennol SCWWDP ac argymhellion strategaeth y gweithlu. Roedd yr adolygiad hefyd yn ystyried effaith Covid, mentrau a thueddiadau gweithlu parhaus eraill sy'n amlwg yn y gwaith o fonitro ac adrodd ar SCWWDP.

Arwain a chefnogi gwelliant

Rydym am weld gwell canlyniadau i blant ac oedolion sy'n defnyddio gofal a chymorth, eu teuluoedd a'u gofalwyr.

Porth Data Cenedlaethol ar gyfer Gofal Cymdeithasol

Lansiodd Gofal Cymdeithasol Cymru y Porth Data Cenedlaethol ar gyfer Gofal Cymdeithasol yn 2018. Ei nod oedd ceisio dwyn ynghyd ystod o ddata cyfanredol am ofal cymdeithasol mewn un porth gwe hygyrch i'r cyhoedd. Yn 2021, adolygwyd y porth data cyfredol i benderfynu a oedd yn darparu'r hyn yr oedd ei angen ar ein defnyddwyr, i argymhell gwelliannau, a sicrhau bod y platfform yn dechnegol addas i'r diben. Ers mis Hydref, rydym wedi bod yn gweithio ar ddull dau gam o ymdrin â chynnyrch newydd. Byddai'r porth parhad yn cael ei greu i wella ymarferoldeb, ehangu defnyddioldeb, a dechrau cynnig mwy o fewnwelediad i ddata sy'n bodoli eisoes; a bydd y porth darganfod yn caniatáu i ddefnyddwyr ryngweithio â data mewn ffyrdd newydd a greddfod i ddarganfod mwy o fewnwelediadau a dealltwriaeth o'r data a gweithio i fynd i'r afael â rhai o'r bylchau data a nodwyd gan y sector. Mae'r porth parhad yn cael ei gwblhau yn barod i'w lansio ddechrau mis Mehefin.

Ymchwil a thystiolaeth

Rydym wedi cynnal ymchwil ac ymgysylltu â phobl sy'n gweithio ym maes gofal cymdeithasol i gael gwybod am y rhwystrau a'r pethau sy'n galluogi pobl i ddefnyddio ymchwil a thystiolaeth. Mewn ymateb i hyn datblygwyd cynnig dystiolaeth sy'n amlinellu ein dull gweithredu a fydd yn cael ei gyflwyno dros y tair blynedd nesaf.

Buom yn gweithio gyda phartneriaid i ddysgu am reoli cymunedol a lansiwyd Cymuned Dystiolaeth a fydd yn mynd yn fyw ar lwyfan digidol yr haf hwn. Mae'r gymuned yn cynnig lle ar gyfer rhwydweithio, cydweithio a rhannu, gan ddod â phobl sy'n gweithio ym maes gofal cymdeithasol a phobl sy'n ymchwilio i'r maes gyda'i gilydd, gyda Gofal Cymdeithasol Cymru yn cyflawni rôl alluogi a chynnal.

Mae Fframwaith Perfformiad a Gwella Llywodraeth Cymru yn ei gwneud yn ofynnol i awdurdodau lleol ddangos sut y maent yn ymgorffori ymchwil, data a thystiolaeth wrth gynllunio a darparu gofal cymdeithasol. Rydym yn gweithio gyda phartneriaid i ddatblygu model ar gyfer meithrin sgiliau ymchwil a meithrin galluogrwydd, gan ddarparu cyfleoedd dysgu a datblygu i'r gweithlu sy'n addas ar gyfer gofal cymdeithasol.

Ymarfer sy'n canolbwyntio ar ganlyniadau

Cynnal a datblygu Rhwydwaith Mentoriaid Cymru Gyfan

I'r rhai sy'n Mentora / hyrwyddo'r dull sy'n seiliedig ar gryfderau yn eu sefydliad, rydym yn eu cefnogi drwy rwydwaith mentoriaid Cymru gyfan. Mae'r rhwydwaith yn dod at ei gilydd ar-lein i rannu ymarfer a dysgu. Mae'r aelodaeth yn cynnwys cynrychiolwyr o 19 awdurdod lleol a Credu Cymru (sefydliad gofalwyr). Yn ystod 2021-22 mae'r rhwydwaith wedi rhannu ymarfer a thrafodaethau ar y meysydd canlynol gan gynnwys cofnodi achosion sy'n canolbwyntio ar ganlyniadau, cynnal grwpiau ymarfer myfyriol, ac ymarfer sy'n seiliedig ar ddiogelu a chryfderau. Mae'r rhai sy'n mynychu'r rhwydwaith wedi darparu adborth cadarnhaol iawn ac yn croesawu'r cyfle i rannu a dysgu gan eraill.

Adnoddau i gefnogi arweinwyr a rheolwyr darparwyr gofal cartref

Yn dilyn gweithio mewn partneriaeth â rheolwyr gofal cartref a phobl sy'n arwain ac yn dylanwadu ar ymarfer ym maes gofal cartref, rydym wedi datblygu'r adnodd; *Deall a defnyddio dull canlyniadau: Siop-un-stop i bobl sy'n arwain ac yn dylanwadu ar ymarfer mewn gofal cartref*. Mae'r adnodd hwn yn ymdrin â phynciau y mae angen i reolwyr wybod amdanynt megis newid mewn diwylliant a sgysiau gyda phartneriaid, gan gynnwys comisiynwyr ac arolygwyr. Mae hefyd yn cynnwys ffyrdd o gefnogi timau staff drwy brosesau recriwtio, goruchwyllo, dysgu a myfyrio i ymgorffori ymarfer sy'n seiliedig ar gryfderau.

Mae'r adnodd hwn yn ategu'r canllawiau rydym eisoes wedi'u datblygu ar gyfer gweithwyr cartref, a ddefnyddir i gefnogi staff sy'n cwblhau Fframwaith Sefydlu Cymru Gyfan ar gyfer lechyd a Gofal Cymdeithasol.

Fframwaith Cenedlaethol ar gyfer Datblygu Rheolwyr

Mae'r 12 mis diwethaf wedi gweld llwyddiant parhaus i'n fframwaith cenedlaethol ar gyfer datblygu rheolwyr. Mae'r fframwaith yn golygu y bydd cyfleoedd datblygu achrededig a phroffesiynol yn cael eu dwyn ynghyd, gan fwyaf ar gyfer adrannau gwasanaethau cymdeithasol a'u rheolwyr ar draws y 22 awdurdod lleol. Mae gwaith yn parhau i ddatblygu'r fframwaith datblygu rheolwyr ac i edrych ar y cynigion sydd ar gael ar hyn o bryd i arweinwyr ar draws y sector ar wahân i lwybr ffurfiol sy'n arwain at gymwysterau. Y nod yw mapio'r argaeledd hwnnw a nodi a oes angen pellach am ddatblygu/dysgu gan gymheiriaid ar lefel uwch arweinwyr ar sail traws-sector.

Ein dull o weithredu ar gyfer 2022-23

Mae ein Cynllun Strategol pum mlynedd newydd, a lansiwyd eleni, yn nodi ein huchelgais a'r gwahaniaethau a'r newidiadau yr ydym am eu gweld. Mae'r newidiadau hyn yn dibynnu nid yn unig ar Gofal Cymdeithasol Cymru, ond hefyd ar waith caled llawer o sefydliadau, pob un â'i gyloch gwaith a'i gyfrifoldebau ei hun. Ond mae angen i ni hefyd ddeall, a nodi, ein rôl wrth gyflwyno'r newidiadau hyn.

Rydym wedi nodi'r newidiadau rydym am eu gweld gan ddefnyddio canlyniadau cenedlaethol. Rydym wedi disgrifio'r hyn y mae'n ei olygu i'r sector yn ystod 2022-23, gyda phwy y byddwn yn gweithio yn ystod y flwyddyn i wneud y gwaith hwn a'r hyn y byddwn yn ei wneud yn ystod y flwyddyn o safbwynt ein rhanddeiliaid:

1. grymuso'r **gweithlu** i sicrhau'r gofal gorau sy'n canolbwyntio ar yr unigolyn
2. gwella darpariaeth gwasanaethau drwy **reolwyr, arweinwyr a pherchnogion**
3. darparu tystiolaeth a sgiliau i helpu **arweinwyr strategol** i wella cynllunio, datblygu gwasanaethau ac ansawdd
4. sicrhau gwelliant a thrawsnewid parhaus o'r ffordd rydym yn **cyflawni gwaith Gofal Cymdeithasol Cymru**.

Adroddiad Atebolrwydd

Adroddiad ar Lywodraethu Corfforaethol

Adroddiad y Cyfarwyddwyr

Hanes a Chefnidir Statudol

Cafodd Cyngor Gofal Cymru ei ailenwi'n Gofal Cymdeithasol Cymru yn unol â Deddf Rheoleiddio ac Arolygu (Cymru) 2016 a'r Adroddiad Blynyddol a'r Cyfrifon hyn fydd y pumed i'w baratoi fel Gofal Cymdeithasol Cymru. Paratowyd dau ar bymtheg o Adroddiadau Blynyddol a Chyfrifon blaenorol fel Cyngor Gofal Cymru.

Paratowyd yr Adroddiad Blynyddol a'r Cyfrifon o dan Atodlen 2, Rhan 6, Paragraff 16 (1-3) o Ddeddf Rheoleiddio ac Arolygu Gofal Cymdeithasol Cymru 2016. Fe'i cyflwynir ar ffurf a gyfarwyddir gan Weinidogion Cymru, gyda chymeradwyaeth Trysorlys EM.

Prif Weithredwr a Swyddog Cyfrifyddu

Y Prif Weithredwr a'r Swyddog Cyfrifyddu ar gyfer y flwyddyn ariannol oedd Sue Evans.

Aelodau Bwrdd Gofal Cymdeithasol Cymru

Ar 31 Mawrth 2022 roedd pymtheg o aelodau gan gynnwys y Cadeirydd a benodwyd gan Weinidog Iechyd y Cyhoedd a Gwasanaethau Cymdeithasol gyda dau aelod yn dod i ben ar 31 Mawrth 2022.

Aelodau sy'n gwasanaethu o 1 Ebrill 2021 i 31 Mawrth 22

Aelodau

Mick Giannasi - Cadeirydd (tymor yn dod i ben ar 31 Gorffennaf 2023)

Abigail Harris (tymor yn dod i ben ar 31 Mawrth 2025)

Carl Cooper (tymor yn dod i ben ar 31 Mawrth 2025)

Damian Bridgeman (tymor yn dod i ben ar 31 Mawrth 2024)

Donna Hutton (tymor yn dod i ben ar 31 Mawrth 2024)

Emma Britton (tymor yn dod i ben ar 31 Mawrth 2025)

Grace Quantock (tymor yn dod i ben ar 31 Mawrth 2025)

Joanne Kember (tymor yn dod i ben ar 31 Mawrth 2025)

Jane Moore (tymor yn dod i ben ar 31 Mawrth 2024)

Kate Hawkins (tymor yn dod i ben ar 31 Mawrth 2022)

Maria Battle (tymor yn dod i ben ar 30 Mehefin 2023)

Peter Max (tymor yn dod i ben ar 31 Mawrth 2024)

Rhian Watcyn Jones (tymor yn dod i ben ar 31 Mawrth 2022)

Simon Burch (tymor yn dod i ben ar 31 Mawrth 2024)

Trystan Pritchard (tymor yn dod i ben 30 Mehefin 2023)

Yn ogystal, mae Daxia Varsani yn aelod annibynnol o'r Pwyllgor Archwilio a Risg a bydd ei thymor yn dod i ben ar 30 Ebrill 2023.

Mae cofrestr o fuddiannau datganedig yr aelodau ar gael ar ein gwefan.

Yn unol ag arferion gorau a chyfarwyddyd, sefydlodd Gofal Cymdeithasol Cymru Bwyllgor Archwilio a Risg adeg ei greu. Daw'r aelodau o Aelodau'r Bwrdd ynghyd ag aelod annibynnol cyfetholedig. Mae cynrychiolwyr archwilio mewnol ac allanol a'r Tîm Rheoli Gweithredol yn mynychu'r cyfarfodydd.

Datganiad o Gyfrifoldebau Gofal Cymdeithasol Cymru a'r Prif Weithredwr

O dan Atodlen 2, Rhan 6 Paragraff 16 (1-2) o Ddeddf Rheoleiddio ac Arolygu Gofal Cymdeithasol (Cymru) 2016, mae'n ofynnol i Gofal Cymdeithasol Cymru baratoi datganiad o gyfrifon ar gyfer pob blwyddyn ariannol ar ffurf addas ac ar y sail a gyfarwyddir gan Weinidogion Cymru gyda chymeradwyaeth Trysorlys EM.

Paratoir y cyfrifon ar sail croniadau a rhaid iddynt roi darlun cywir a theg o sefyllfa Gofal Cymdeithasol Cymru ar ddiwedd y cyfnod, ac o'i incwm a'i wariant a'i lifoedd arian parod am y cyfnod.

Wrth baratoi'r cyfrifon, mae'n ofynnol i Gofal Cymdeithasol Cymru gydymffurfio â gofynion Llawlyfr Adroddiadau Ariannol y Llywodraeth, ac yn benodol:

- dilyn y cyfarwyddyd cyfrifon a gyhoeddwyd gan Weinidogion Cymru, gan gynnwys y gofynion cyfrifyddu a datgelu perthnasol, a chymhwyso polisiau cyfrifyddu addas yn gyson
- ffurfio barn ac amcangyfrifon ar sail resymol
- datgan p'un a ddilynwyd safonau cyfrifyddu perthnasol fel y'u nodwyd yn Llawlyfr Adrodd Ariannol y Llywodraeth, a datgelu ac egluro unrhyw wyriadau perthnasol yn y datganiadau ariannol
- paratoi datganiadau ariannol ar sail busnes byw, oni bai ei bod yn amhriodol cymryd yn ganiataol y bydd Gofal Cymdeithasol Cymru yn parhau i weithredu.

Mae'r Prif Swyddog Cyfrifyddu ar ran Gweinidogion Cymru wedi dynodi'r Prif Weithredwr yn Swyddog Cyfrifyddu ar gyfer Gofal Cymdeithasol Cymru. Nodir ei chyfrifoldebau perthnasol fel Swyddog Cyfrifyddu, gan gynnwys priodoldeb a rheoleidd-dra'r arian cyhoeddus y mae'r Swyddog Cyfrifyddu yn atebol amdanynt, cadw cofnodion cywir a diogelu asedau Gofal Cymdeithasol Cymru, yn Rheoli Arian Cyhoeddus Cymru.

Rwy'n cadarnhau, hyd y gwn i, nad oes unrhyw wybodaeth archwilio berthnasol nad yw archwilwyr Gofal Cymdeithasol Cymru yn gwybod amdani a fy mod wedi cymryd pob cam i wneud fy hun yn ymwybodol o unrhyw wybodaeth archwilio berthnasol a sicrhau bod yr archwilwyr yn gwybod am yr wybodaeth honno.

Rwy'n cadarnhau bod yr Adroddiad Blynyddol a Chyfrifon fel cyfanrwydd yn deg, cytbwys a dealladwy ac yn cymryd cyfrifoldeb personol am yr Adroddiad Blynyddol a'r Cyfrifon a'r dyfarniadau sy'n ofynnol ar gyfer penderfynu eu bod yn deg, cytbwys a dealladwy.

Sue Evans

Prif Weithredwr a Swyddog Cyfrifyddu

Dyddiad: 27 Gorffennaf 2022

Datganiad llywodraethu

Mae'r datganiad hwn yn nodi strwythur rheoli Gofal Cymdeithasol Cymru ac yn darparu adroddiad ar lywodraethu corfforaethol a rheoli risg, a disgrifiad o'r risgiau strategol sy'n ein hwynebu.

Nodir fy nghyfrifoldebau fel Swyddog Cyfrifyddu yn y Fframwaith Llywodraethu Enghreifftiol. Mae'n nodi'r fframwaith eang yr ydym yn gweithio oddi mewn iddo ac yn manylu ar y telerau ac amodau y mae Aelodau o'r Senedd yn darparu Cymorth Grant i Gofal Cymdeithasol Cymru oddi tanynt. Mae'r datganiad llywodraethu hwn yn nodi:

- y sail dros ein sefydlu
- y ffordd yr ydym yn cael ein llywodraethu a'n rheoli
- sut yr wyf i, fel y Swyddog Cyfrifyddu, yn atebol am yr hyn a wnaaf.

Ein sefydliad

Rydym yn Gorff a Noddir gan Lywodraeth Cymru. Mae hyn yn golygu ein bod ni'n derbyn cyllid gan Lywodraeth Cymru i gwblhau blaenoriaethau penodol, a nodir yn flynyddol mewn llythyr cylch gwaith.

Fe'n sefydlwyd o dan Ddeddf Rheoleiddio ac Arolygu Gofal Cymdeithasol (Cymru) 2016 ym mis Ebrill 2017 "i barhau â'r gwaith a wnaed cyn hynny gan Gyngor Gofal Cymru, sef rheoleiddio a datblygu'r gweithlu gofal cymdeithasol, ac ar yr un pryd ymgymryd â chyfrifoldeb newydd dros arwain a chefnogi gwelliant ar draws y sector. Mae hyn yn cynnwys amrywiaeth o weithgareddau o gyflwyno data a thystiolaeth, cynghori ar flaenoriaethau ar gyfer ymchwil gofal cymdeithasol ac arddangos arferion gorau."

Mae fy natganiad llywodraethu wedi'i ysgrifennu yng nghyd-destun y pandemig parhaus. Mae ein gweithgareddau cynllun busnes 2021-22, fel rhai'r flwyddyn flaenorol, wedi canolbwyntio ar gefnogi gofal cymdeithasol a'r blynyddoedd cynnar yn ystod y cyfnod digynsail hwn i sicrhau ein bod yn gwneud cyfraniad cadarnhaol a pharhaol at ansawdd gwasanaethau yng Nghymru.

Roedd effaith barhaus Covid yn golygu ein bod yn canolbwyntio ar y canlynol yn ystod 2021-22:

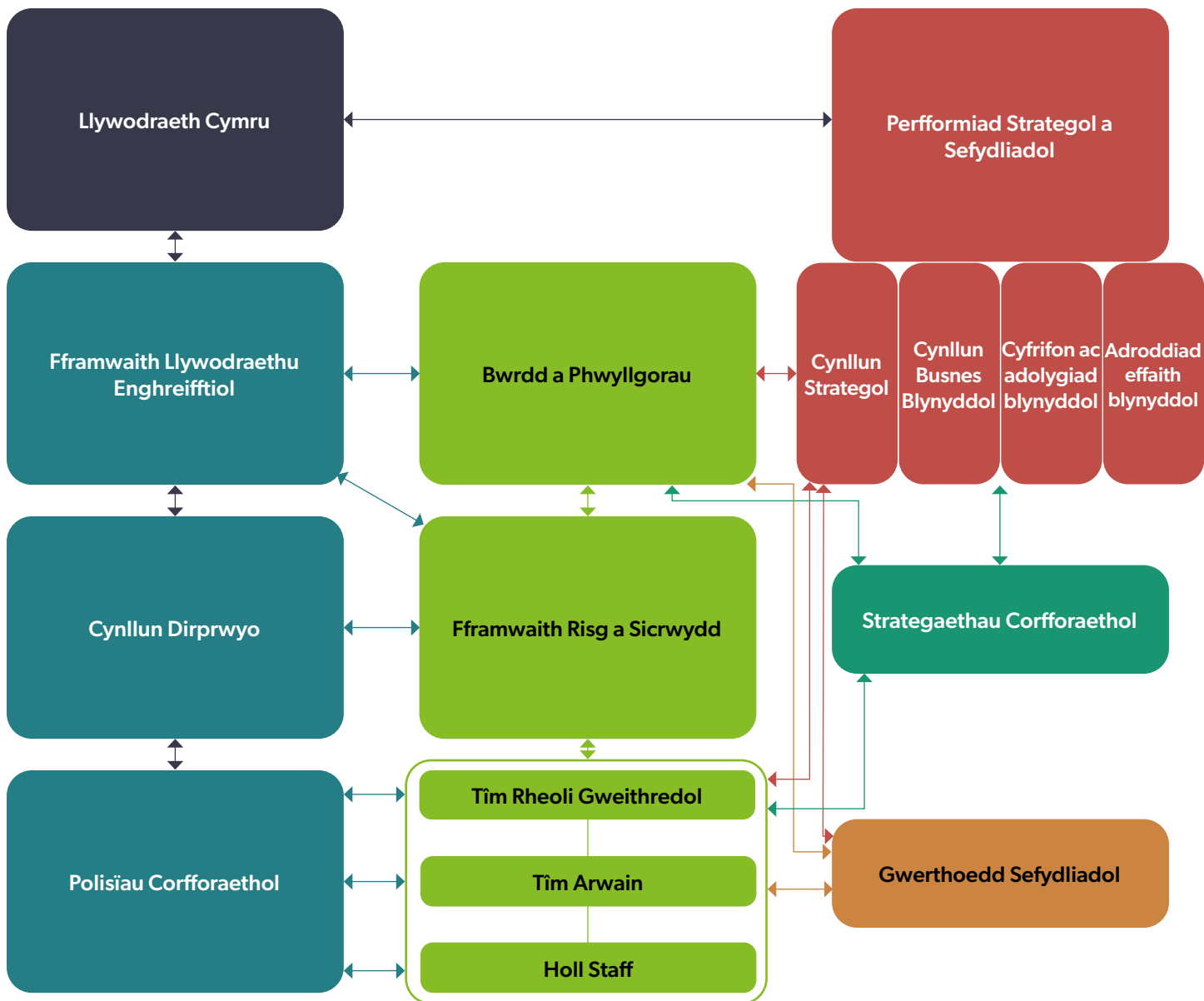
1. cyflawni ein swyddogaethau craidd a statudol: a addaswyd yn ôl y gofyn yng nghyd-destun pandemig Covid, gan gynnwys newidiadau i'n system reoleiddio fel ei bod yn briodol i'r sector yn ystod yr argyfwng.
2. mentrau ymateb cyflym i Covid: yr hyn rydym yn ei wneud fel ymateb uniongyrchol i anghenion y sector nawr
3. cefnogi adferiad a chynaliadwyedd yn dilyn Covid: cefnogi'r sector a'n sefydliad i baratoi ar gyfer adferiad cynaliadwy.

Effeithiodd Covid hefyd ar y ffordd yr oeddem yn gweithredu fel busnes yn ystod y flwyddyn gyda'r holl staff yn parhau i weithio o bell. Mae ein cynllun busnes blynyddol yn nodi'n fanylach y gweithgareddau a nodwyd gennym i gefnogi'r sector a'n sefydliad yn ystod 2021-22, yn wyneb Covid. Roedd y Bwrdd a Llywodraeth Cymru yn monitro a chraffu ar ein perfformiad drwy gydol y flwyddyn, gan gynnwys drwy gyfarfodydd chwarterol ffurfiol.

Our governance and accountability framework

I'yn unol â'r 'Fframwaith Rhyngwladol: Llywodraethu da yn y sector cyhoeddus' mae llywodraethu'n 'cynnwys y trefniadau¹ a gyflwynwyd i sicrhau bod y canlyniadau a fwriadwyd ar gyfer rhanddeiliaid yn cael eu diffinio a'u cyflawni'.

Mae'n fframwaith llywodraethu ac atebolrwydd, gan gynnwys gwybodaeth am y sylw a roddir i waith ein Bwrdd a gwaith ei bwyllgorau, yn cael ei grynhoi yn y tudalennau nesaf.



Ymgysylltu ac adborth rhanddeiliaid

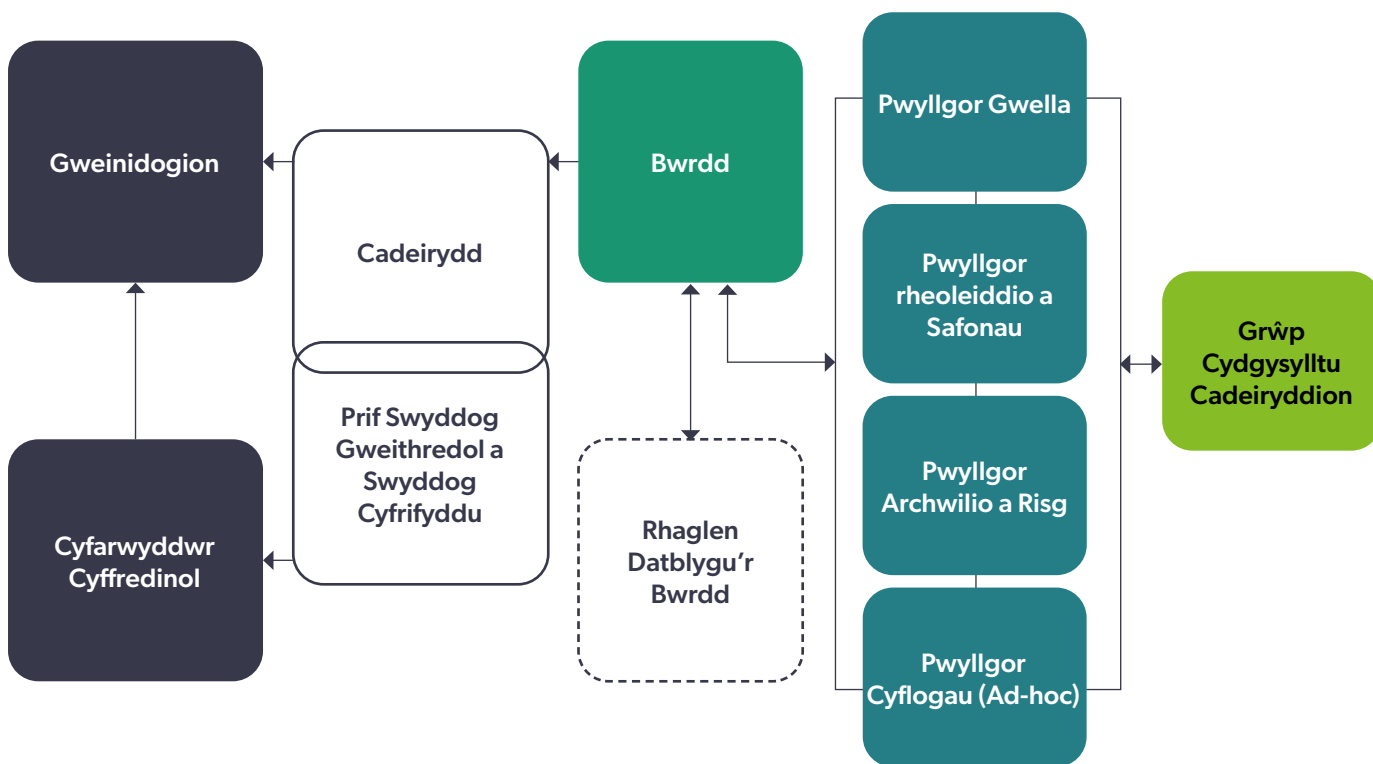
Cytundebau: protocolau rhannu data, memorandwm cyd-ddealltwriaeth

Deddfwriaeth a rheoliadau: iechyd a diogelwch, cydraddoldeb, y Gymraeg, Rhyddid Gwybodaeth, GDPR, cynllun cyhoeddi

¹ Yn cynnwys strwythurau a phrosesau gwleidyddol, economaidd, cymdeithasol, amgylcheddol, cyfreithiol a gweinyddol, a threfniadau eraill, fel y'u crynhoir yn yr egwyddorion sy'n diffinio.

Atebolrwydd

Fel Corff a Noddir gan Lywodraeth Cymru, rydym yn atebol i'r trethdalwr a rhaid i ni sicrhau bod ein gwaith yn cyflawni gwerth am arian. Isod, rydym wedi mapio strwythur atebolrwydd ein Bwrdd ac i mi fel Prif Weithredwr yn fy rôl fel swyddog cyfrifyddu.



Yn ystod y flwyddyn, dyma'r camau a gymerwyd gennym i sicrhau ein hatebolrwydd gyda Llywodraeth Cymru:

- Cyfarfu ein Tîm Rheoli Gweithredol â chynrychiolwyr o'n his-adran noddi yn Llywodraeth Cymru bob tri mis i fynd drwy berfformiad ein cynllun busnes a'n gwariant cyllideb hyd yn hyn.
- Cynhaliwyd cyfarfodydd rheolaidd gyda Chadeirydd Gofal Cymdeithasol Cymru a Phrif Swyddog Gofal Cymdeithasol Llywodraeth Cymru.
- Mynychodd y Cadeirydd a minnau ein cyfarfod blynyddol gyda'r Dirprwy Weinidog Gwasanaethau Cymdeithasol ym mis Hydref 2021.
- Cafodd ein Bwrdd ei gyfarfod blynyddol gyda'r Dirprwy Weinidog Gwasanaethau Cymdeithasol ym mis Hydref 2021.

Ein Bwrdd a'n pwyllgorau

Mae ein Cadeirydd ac 14 aelod Bwrdd yn gyfrifol am ein harwain a rhoi cyfeiriad i ni. Maent yn gweithio'n agos gyda'r Tîm Rheoli Gweithredol i bennu ein cynlluniau strategol a busnes, dyrannu ein hadnoddau, a monitro ein perfformiad. Caiff ein gwaith ei graffu, ei lywio a'i gymeradwyo gan y Bwrdd a'i is-bwyllgorau.

Oherwydd y pandemig, parhawyd i gynnal holl gyfarfodydd y Bwrdd a chyfarfodydd Pwyllgorau yn rhithwir yn llwyddiannus yn ystod 2021-22.

Mae'r diagram hwn yn dangos strwythur ein Bwrdd a'n Pwyllgorau ar 31 Mawrth 2022:

Y Bwrdd

- gwneud penderfyniadau ar y materion hynny a gadwyd yn ôl ar gyfer y Bwrdd
- rhoi arweinyddiaeth a chyfeiriad drwy lunio'n cynllun strategol a busnes
- craffu ar adnoddau a pherfformiad – drwy adroddiadau perfformiad rheolaidd ar y cynlluniau busnes (gan gynnwys data ariannol, rheoli risg ac Adnoddau Dynol)
- dangos safonau uchel o lywodraethu corfforaethol – cytuno ar gylch gorchwyl y Bwrdd a'r Pwyllgorau
- derbyn negeseuon a chynghor gan y Tîm Rheoli Gweithredol

Y Pwyllgor Archwilio a Risg

Yn cynghori'r Bwrdd ar:

- pa mor effeithiol yw trefniadau rheoli risg, rheoli mewnol a llywodraethu
- uniondeb yr Adroddiad Blynyddol a Chyfrifon
- pa mor ddigonol yw'r ymateb i faterion a nodwyd gan waith archwilio sy'n ymwneud â gofynion llywodraethu corfforaethol y Bwrdd
- penodi darpariaeth archwilio fewnol ac adolygu pa mor effeithiol ydyw bob blwyddyn

Pwyllgor Gwella

Yn cynghori'r Bwrdd ar:

- strategaethau a pholisïau sy'n gysylltiedig ag egwyddorion buddsoddi, gwella a rhaglenni dysgu a datblygu cenedlaethol
- sicrhau ansawdd y rhaglenni ymchwil, datblygu a gwella
- gweithredu Deddf Rheoleiddio ac Arolygu Gofal Cymdeithasol (Cymru) 2016 a Deddf Gwasanaethau Cymdeithasol a Llesiant (Cymru) 2014

Y Pwyllgor Rheoleiddio a Safonau

Yn cynghori'r Bwrdd ar:

- strategaethau a pholisïau mewn perthynas â chofrestru gweithwyr gofal cymdeithasol a materion addasrwydd i ymarfer
- sicrhau ansawdd y rhaglen rheoleiddio hyfforddiant a derbyn adroddiadau rheolaidd ar faterion rheoleiddio
- goblygiadau datblygiadau ym maes rheoleiddio a sut y gallai'r rhain effeithio ar gyfrifoldebau'r Bwrdd
- gweithredu Deddf Rheoleiddio ac Arolygu Gofal Cymdeithasol (Cymru) 2016

Y Pwyllgor Cyflogau a Llesiant

Yn cynghori'r Bwrdd ar:

- faterion sy'n ymwneud ag adolygu cyflogau'r Tîm Rheoli Gweithredol, ac ystyried argymhellion cyflog blynyddol y staff yn unol â'n polisi

Datblygiad a gwaith ymgysylltu'r Bwrdd

Parhaodd aelodau'r Bwrdd i ddysgu a datblygu yn ystod y flwyddyn gyda chyfres o seminarau i gyd yn cael eu cynnal yn rhithiol. Pynciau'r seminarau hyn oedd:

- Parodrwydd i dderbyn risg
- Strategaeth gyllidebol 3 blynedd 2021-24
- Cynllun Strategol 2022-27 – datblygu canlyniadau a mesurau
- Sgiliau bwrdd ar gyfer y dyfodol
- Adolygiad Rhaglen Datblygu Gweithlu Gofal Cymdeithasol Cymru (SCWWDP)
- Fframwaith rheoli perfformiad strategol
- Rôl graffu'r Bwrdd – Fframwaith Craffu Comisiynydd Cenedlaethau'r Dyfodol
- Trafodaethau gyda'r Prif Swyddog Gofal Cymdeithasol
- Hyfforddiant ymwybyddiaeth seiberddiogelwch
- Sesiwn ar y cyd gydag Addysg a Gwella Iechyd Cymru (AaGIC) gyda ffocws ar Strategaeth y Gweithlu a'r cynllun gweithlu iechyd meddwl
- Cofrestr risg strategol 2022-27
- Myfyrdodau gan aelodau unigol o'r Bwrdd
- Sganio'r gorwel – cyd-destun tymor hwy
- Cefnogi'r sector yn y cyd-destun presennol
- Ymarfer sy'n seiliedig ar gryfderau – cyflwyniad manwl
- Y daith i gymhwyso fel gweithiwr gofal cymdeithasol neu weithiwr blynyddoedd cynnar
- Cyflwyniad gan Gomisiynydd Plant Cymru
- Adborth ar Strategaeth Marchnata a Chyfathrebu'r sefydliad
- Sesiwn wedi'i hwyluso i ystyried effeithiolrwydd y Bwrdd ar gyfer 2021-22.

Effeithiolrwydd y Bwrdd a'r Pwyllgorau

Gan ein bod yn sefydliad sy'n dysgu, rydym yn myfyrio'n rheolaidd ar effeithiolrwydd ein polisiau, ein prosesau a'n cyfarfodydd. Cynhaliwyd adolygiad blynyddol 2021-22 o Effeithiolrwydd y Bwrdd a'r Pwyllgorau gan drafodaeth grŵp a gafodd ei hwyluso'n allanol. Roedd yn seiliedig ar y dadansoddiad o adborth unigol a ddarparwyd gan aelodau'r Bwrdd drwy holiadur strwythuredig a gwblhawyd ymlaen llaw.

Defnyddiwyd y dadansoddiad hwn, ynghyd â chynnyrch ymarfer 'stopio, dechrau, parhau' a gwblhawyd ymlaen llaw gan aelodau hefyd, i nodi cryfderau allweddol i adeiladu arnynt a chyfleoedd i wella ymhellach. Llywiodd hyn broses drafod y grŵp.

Roedd canlyniadau'r holiadur yn dangos asesiad cadarnhaol ar y cyfan o effeithiolrwydd trefniadau llywodraethu corfforaethol y sefydliad a lefelau gweddol uchel o foddhad ac ymrwymiad ymhlith aelodau'r Bwrdd.

Nodwyd tair thema allweddol i'w harchwilio ymhellach:

1. Cysylltiad â rhanddeiliaid
2. Dangos effaith (gwneud yn siwr bod 'sicrwydd' yn hytrach na thawelu meddwl);
3. Sut rydym yn gweithio gyda'n gilydd (tensiwn nid bod yn gysurus, cynwysoldeb, llywodraethu a pherthnasoedd).

Yn dilyn yr adolygiad o effeithiolrwydd y Bwrdd, ychwanegwyd y cyfleoedd canlynol er mwyn cryfhau cynllun gweithredu llywodraethu corfforaethol ein Bwrdd yn barhaus:

- **Cyfle 1** - trefnu sgwrs gan y Bwrdd ar gymhwyso'r cyfansoddiad i archwilio rolau gwahaniaethol aelodau a swyddogion ac ystyried a yw'r berthynas yn gytbwys briodol ac a yw lefel y craffu a'r her yn iawn
- **Cyfle 2** - trefnu sgwrs Bwrdd i geisio diffinio rôl lysgenhadol aelodau yn gliriach
- **Cyfle 3** - ystyried ffyrdd o gyflwyno llais y sector yn fwy i waith y Bwrdd
- **Cyfle 4** - cyflwyno rôl yr Uwch Aelod Annibynnol
- **Cyfle 5** - cynnwys cyn-gyfarfod 30 munud yng nghyfarfodydd y Bwrdd, pan fo angen, er mwyn galluogi aelodau i drafod yr agenda'n anffurfiol
- **Cyfle 6** - edrych eto ar y cydbwysedd rhwng cyfarfodydd wyneb yn wyneb a chyfarfodydd o bell er mwyn dod o hyd i ffyrdd newydd o gyflwyno mwy o gyswllt person-i-person
- **Cyfle 7** - cyfethol Cadeirydd y Cyngor Partneriaeth Staff i'r Bwrdd a'r Pwyllgor Cyflogau fel sylwedydd sy'n cymryd rhan.

Mae effeithiolrwydd cyfarfodydd hefyd yn ymddangos fel eitem sefydlog ar agendâu pob cyfarfod o'r Bwrdd a chyfarfod Pwyllgor, ac mae cadeiryddion pob Pwyllgor ac Ysgrifennydd y Bwrdd yn gofyn i'r aelodau am adborth yn ystod ac ar ôl pob cyfarfod.

Presenoldeb aelodau yn y Bwrdd a'r pwyllgorau

Telir yr hyn sy'n cyfateb i ddau ddiwrnod o waith y mis i aelodau'r Bwrdd. Yn ogystal â'n 15 aelod a benodir yn gyhoeddus, mae gennym nifer o bobl sydd wedi'u cyfethol i'n Pwyllgorau:

- mae Daxa Varsani yn aelod cyfetholedig annibynnol, heb hawliau pleidleisio, gyda chymhwyster a chefnidir ariannol proffesiynol sy'n cefnogi'r Pwyllgor Archwilio a Risg.
- mae Margaret Rooney, Dirprwy Brif Arolygydd Arolygiaeth Gofal Cymru (AGC), yn aelod o'r Pwyllgor Rheoleiddio a Safonau fel aelod cyfetholedig.
- mae gan y Pwyllgor Gwella ddau aelod cyfetholedig, cynrychiolydd o Gymdeithas Cyfarwyddwyr Gwasanaethau Cymdeithasol Cymru a Fiona Verity, Athro Gwaith Cymdeithasol a Gofal Cymdeithasol ym Mhrifysgol Abertawe sy'n dod â chefnidir o faes ymchwil i gefnogi'r Pwyllgor Gwella.

Mae Rheolau Sefydlog y Bwrdd yn nodi'r lefel presenoldeb disgwylidig ar gyfer aelodau'r Bwrdd mewn cyfarfodydd, sef 60 y cant. Mae'r tabl hwn yn dangos presenoldeb aelodau yng nghyfarfodydd y Bwrdd a'r Pwyllgorau yn ystod 2021-22.

Er mwyn cynorthwyo aelodau i wneud penderfyniadau effeithiol, mae papurau ar gyfer pob cyfarfod Bwrdd a Phwyllgor yn cael eu hanfon i borth digidol, gydag amrywiaeth eang o ddogfennau technegol ategol.

Enw	Aelodaeth o Bwyllgor	Presenoldeb yng nghyfarfodydd y Bwrdd	Presenoldeb yn sesiynau datblygu'r Bwrdd	Presenoldeb mewn cyfarfodydd Pwyllgor	Presenoldeb cyffredinol mewn cyfarfodydd (yn cynnwys Pwyllgorau)	Tymor penodiad yn dod i ben
Mick Giannasi (Cadeirydd)		4/4	10/10		100%	31.07.23
Abigail Harris	Gwella, Archwilio a Risg	3/4	9/10	2/4 a 4/4	82%	31.03.25
Daxa Varsani (Aelod Annibynnol o'r Pwyllgor Archwilio a Risg)	Archwilio a Risg	n/a	n/a	4/4	100%	30.04.23
Carl Cooper	Archwilio a Risg; Gwella;	4/4	10/10	4/4 a 3/4	95%	31.03.25
Damian Bridgeman	Gwella (Dirprwy Gadeirydd), Archwilio a Risg	4/4	10/10	3/4 a 4/4	95%	31.03.24
Donna Hutton	Rheoleiddio a Safonau; Gwella	4/4	8/10	3/4 a 4/4	86%	31.03.24
Emma Britton	Archwilio a Risg (Dirprwy Gadeirydd); Rheoliadau a Safonau	3/4	7/10	4/4 a 4/4	82%	31.03.25
Grace Quantock	Rheoleiddio a Safonau (Dirprwy Gadeirydd); Archwilio a Risg	4/4	9/10	4/4 a 4/4	95%	31.03.25
Jane Moore	Gwella; Rheoleiddio a Safonau	4/4	9/10	4/4 a 4/4	95%	31.03.24
Joanne Kember (Dirprwy Gadeirydd)	Rheoleiddio a Safonau; Gwella	3/4*	10/10	4/4 a 3/3	95%	31.03.25
Kate Hawkins	Archwilio a Risg; Rheoleiddio a Safonau	4/4	9/10	3/4 a 3/4	86%	31.03.22
Maria Battle	Gwella	4/4	8/10	3/4	83%	30.06.23
Peter Max	Gwella (Cadeirydd); Archwilio a Risg	3/4	9/10	4/4 a 3/3	90%	31.03.24
Rhian Watcyn Jones	Archwilio a Risg (Cadeirydd)	4/4	10/10	4/4 a 3/3	100%	31.03.22
Simon Burch	Rheoleiddio a Safonau (Cadeirydd)	4/4	8/10	4/4 a 3/3	90%	31.03.24

Enw	Aelodaeth o Bwyllgor	Presenoldeb yng nghyfarfodydd y Bwrdd	Presenoldeb yn sesiynau datblygu'r Bwrdd	Presenoldeb mewn cyfarfodydd Pwyllgor	Presenoldeb cyffredinol mewn cyfarfodydd (yn cynnwys Pwyllgorau)	Tymor penodiad yn dod i ben
Trystan Pritchard	Archwilio a Risg; Rheoleiddio a Safonau	4/4	9/10	4/4 a 3/4	91%	30.06.23

*Nid oedd Joanne Kember yn gallu bod yn bresennol mewn un cyfarfod bwrdd gan ei bod er fusnes arall y bwrdd.

Effeithiolrwydd ein fframwaith llywodraethu

Mae'r pandemig yn parhau i gael effaith fawr ar y sector gofal cymdeithasol a'r blynyddoedd cynnar. Mae ein staff wedi parhau i weithio gartref gan fynd ati'r un pryd i gynnal prosesau llywodraethu a rheoli cryf.

Yn ystod y flwyddyn rwyf wedi parhau i gynnal sesiynau briffio staff bob pythefnos i rannu penderfyniadau a wnaed gan y Bwrdd a'r tîm Gweithredol, i roi'r wybodaeth ddiweddaraf am ein perfformiad ac i roi cyfle i aelodau'r staff ofyn cwestiynau.

Mae ein harolwg pobl yn arolwg blynyddol i gasglu teimladau a barn staff ar sut rydym yn gweithio yn Gofal Cymdeithasol Cymru. Cynhaliwyd yr arolwg hwn ddiwethaf yn 2019. Ni wnaethom ei gynnal yn 2020 gan ei fod wedi'i ddisodli gan gyfres o arolygon byrrach wedi'u targedu'n fwy i gefnogi staff drwy gamau cynnar y pandemig.

Mae'r arolwg yn seiliedig ar Arolwg Pobl y Gwasanaeth Sifil (Arolwg Pobl) sy'n digwydd tua mis Hydref bob blwyddyn. Er nad ydym yn cymryd rhan yn ffurfiol yn Arolwg Pobl y Gwasanaeth Sifil, gallwn gael mynediad at ganlyniadau sefydliadau eraill sy'n cymryd rhan, felly rydym yn defnyddio'r un cwestiynau yn ein harolwg ein hunain fel y gallwn feincnodi yn erbyn eraill. Bydd dadansoddiad meincnodi pellach yn dilyn yn 2022, pan fydd y canlyniadau ar gael.

Cawsom gyfradd ymateb uchel iawn o 86% ac mae'r tabl isod yn crynhoi'r sgôr fel cyfartaledd fesul adran a chanlyniadau'r arolwg blaenorol.

Canlyniadau	% Newid	Tachwedd 2021	Ebrill 2019
Cyfradd ymateb	+7	86%	79%
Fy ngwaith	+7	90%	83%
Amcanion a diben	-	97%	97%
Rheoli Llinell	+6	89%	83%
Fy nhîm	+6	96%	90%
Dysgu a datblygu	+9	83%	74%
Cynhwysiant a thriniaeth deg	+6	93%	87%
Adnoddau a llwyth gwaith	+1	89%	88%
Cyflog a buddion	-3	74%	77%
Arweinyddiaeth	+7	92%	85%
Rheoli newid	+10	84%	74%
Ymgysylltu	+18	90%	72%
Gweithredu	+16	79%	63%
Diwylliant y sefydliad	+6	93%	87%

Rwyf hefyd wedi cyfarfod ag aelodau'r Bwrdd yn aml i roi gwybod iddynt am weithgareddau'r sefydliad wrth ymateb i'r pandemig.

Gydol y flwyddyn, rwy'n cael sicrwydd bod ein hamcanion busnes a strategol yn cael eu cyflawni drwy gyfarfodydd rheoli mewnol, adroddiadau cyllideb a pherfformiad, a diweddariadau prosiect. Rwy'n gweithredu 'polisi drws agored rhithwir' lle gall unrhyw aelod o staff gysylltu â mi gydag unrhyw fater a allai fod yn destun pryder iddynt. Rwyf hefyd yn hyrwyddo'r Cyngor Partneriaeth Staff a'r Fforwm Staff fel ffordd o sicrhau ein bod yn ymgysylltu'n glir â staff am ein blaenoriaethau ar draws y sefydliad.

Rydym yn defnyddio cynllun dirprwyo a chyfarwyddiadau ariannol i gyflawni ein gwaith i sicrhau bod ein penderfyniadau yn briodol ac yn gymesur â lefel y risg cysylltiedig.

Rydym hefyd yn cynnal ac yn adolygu cofrestrau buddiant ar gyfer gweithwyr ac aelodau'r Bwrdd i nodi unrhyw wrthdaro posibl neu ganfyddedig â'n prosesau gwneud penderfyniadau, fel y gallwn gymryd camau i'w lliniaru.

Gan gydnabod effaith Covid byddaf yn gofyn i'n harchwilwyr mewnol lunio adroddiad cynghori ar sut rydym wedi dangos atebolrwydd trwy ddefnyddio fframwaith atebolrwydd Covid Llywodraeth Cymru sy'n cwmpasu'r hyn rydym wedi'i wneud, sut rydym wedi'i wneud a'r hyn rydym wedi'i ddysgu. Byddwn yn defnyddio'r hyn a ddysgwyd o'r adroddiad cynghori hwn i lywio sut rydym yn gweithio yn y dyfodol. Cyflwynir yr adroddiad i'n Pwyllgor Archwilio a Risg yn 2022-23.

Archwilio Mewnol

Mae'r cynllun archwilio mewnol wedi'i seilio ar ddull sy'n seiliedig ar risg ac a gytunwyd gan y Pwyllgor Archwilio a Risg. Mae ein harchwilwyr mewnol yn cyflwyno adroddiadau rheolaidd ar ddigonolrwydd ac effeithiolrwydd ein systemau rheoli mewnol (rheoleiddio ariannol, corfforaethol a'r gweithlu), ynghyd ag argymhellion ar gyfer gwella.

Yn ystod 2021-22, cynhaliwyd 12 archwiliad mewnol ar ein polisïau a'n gweithdrefnau ar gyfer:

Maes gwaith	Lefel Sicrwydd
Llywodraethu Corfforaethol	Sylweddol
Rheoli Risg	Cymedrol
Systemau ariannol: bancio a rheoli arian parod	Sylweddol
Systemau ariannol: rheolaeth gyllidebol	Sylweddol
Systemau ariannol: asedau sefydlog	Cymedrol
Tendro a chaffael	Cymedrol
Rheolaethau cyffredinol TG: diogelwch rhwydwaith	Cyfngedig
Rheolaethau cyffredinol TG: rheolaethau mynediad	Cymedrol
Rheolaethau cyffredinol TG: Cefnogi	Cymedrol
Rheolaethau cyffredinol TG: Cynllunio ar gyfer adfer trychinebau TG	Cymedrol
Diogelu Data	Cymedrol
Rheoli Grantiau	Sylweddol

Diffiniadau o lefel sicrwydd

- **Sylweddol:** Ceir fframwaith rhesymol ar gyfer llywodraethu, rheoli risg a rheolaeth, a ddylai sicrhau bod amcanion yn cael eu cyflawni
- **Cymedrol:** Mae angen rhai gwelliannau i wella digonolrwydd ac effeithiolrwydd y fframwaith llywodraethu, rheoli risg a rheolaeth
- **Cyfyngedig:** Mae gwendidau sylweddol yn y fframwaith llywodraethu, rheoli risg a rheolaeth sy'n golygu y gallai fod yn annigonol ac yn aneffeithiol neu y gallai ddatblygu i fod felly.

Sicrwydd cyfyngedig yn unig a dderbyniwyd mewn perthynas a'r swyddogion TG: Archwiliad mewnol diogelwch rhwydwaith. Gan mai tystiolaeth chyfyngedig a ddarparwyd fod clytio gweinyddwyr yn cael ei gynnal yn amserol, a nad oedd yr holl staff wedi derbyn hyfforddiant seibrddiogelwch ers 2019.

Mae gweithdrefnau newydd yn ei lle i sicrhau fod y clytio'n cael ei wneud yn amserol a fod chyfrif yn cael ei greu i gofnodi'r clytio. Mae hyfforddiant seibrddiogelwch wedi ei rhoi mewn lle i'r holl staff a bydd nawr yn cael ei gynnal phob blwyddyn.

Ar sail y gwaith archwilio a wnaed yn ystod y flwyddyn, daeth y Pennaeth Archwilio Mewnol i'r casgliad bod gennym sicrwydd cymedrol yn gyffredinol mewn perthynas â threfniadau'r sefydliad ar gyfer rheoli risg, llywodraethu a rheolaeth fewnol.

Archwilio Allanol

Rydym yn derbyn Adroddiad yr Archwiliad o'r Datganiadau Ariannol a'r Llythyr Rheoli, sy'n adrodd ar faterion sy'n codi o archwilio'r datganiadau ariannol.

Rheoli risg

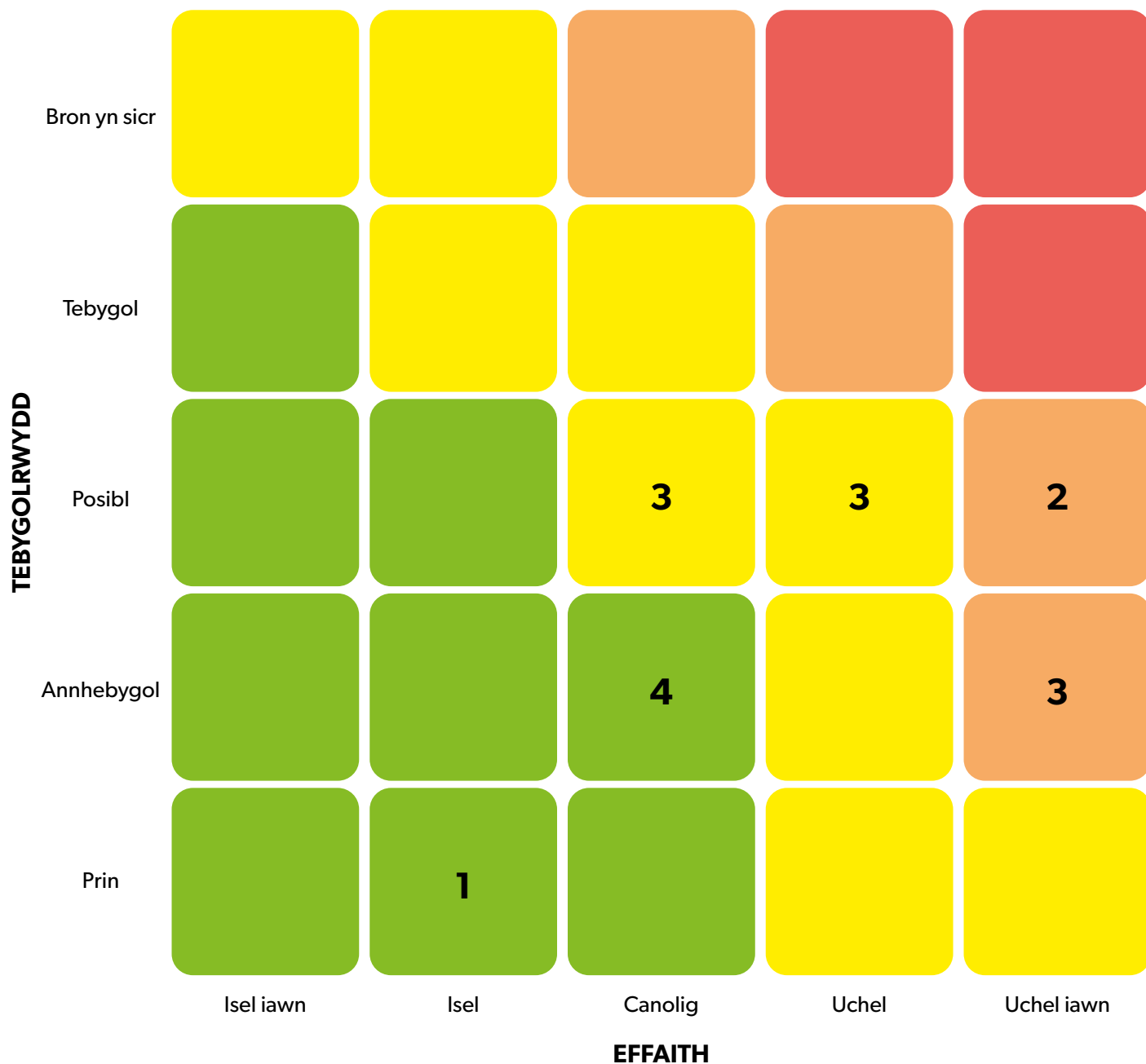
Yn ystod y flwyddyn rydym wedi manteisio ar y cyfle i adolygu ac adnewyddu ein dull rheoli risg gyda'r Polisi Rheoli Risg a Sicrwydd newydd yn cael cymeradwyaeth gan ein Pwyllgor Archwilio a Risg ym mis Mehefin 2021. Dyma'r newidiadau allweddol yn y polisi diwygiedig:

1. Y matrices parodrwydd i dderbyn risg diwygiedig
2. Matrics Effaith Diwygiedig
3. Newid ffocws o fesurau lliniaru i reolaethau yn y gofrestr risg
4. Cynnwys fframwaith sicrwydd o fewn y gofrestr risg.

Mae ein dull cadarnhaol o reoli risg yn golygu ein bod nid yn unig yn edrych ar y risg y bydd pethau'n mynd o chwith, ond effaith peidio â manteisio ar gyfleoedd neu beidio â manteisio ar gryfderau corfforaethol. Caiff ein cofrestr risg strategol ei hadolygu bob mis gan ein Tîm Rheoli Gweithredol ac yna mae'r Pwyllgor Archwilio a Risg yn craffu arni.

Proffil Risg Strategol

Ceir crynodeb o’n proffil risg ar ddiwedd mis Mawrth 2022 yn y map gwres canlynol. Mae’n tynnu sylw at nifer y risgiau strategol ac yn asesu lefelau risg gweddilliol ar ôl cymhwyso rheolaethau i liniaru eu heffaith a’u tebygolrwydd.



Rydym yn mesur ein risgiau gweithredol yn unol ag argymhellion Llyfr Oren Trysorlys EM. Mae ein huchwch reolwyr yn adolygu’r gofrestr o’r risgiau hyn bob mis.

Parodrwydd i Dderbyn Risg a Rheoli Risg

O ystyried natur ein busnes, mae ein goddefgarwch o ran risg mewn meysydd llywodraethu ac enw da yn isel. Mewn meysydd eraill, megis mewn perthynas â gwella'r gweithlu, rydym yn barod i dderbyn mwy o risg i fanteisio ar gyfleoedd i ddilyn ein huchelgeisiau.

Mae'r Bwrdd wedi mabwysiadu 5 maes sicrwydd fel fframwaith ar gyfer strwythuro map sicrwydd sy'n crynhoi rheolaethau a ffynonellau sicrwydd presennol ac yn amlygu unrhyw fylchau o'u cymharu â diwallu anghenion y Bwrdd. Ar gyfer pob maes sicrwydd, mae'r Bwrdd wedi diffinio ei barodrwydd i dderbyn risg yn fras gan ddefnyddio'r dosbarthiad a argymhellir yn Nodyn Cyfarwyddyd Parodrwydd i Dderbyn Risg Llywodraeth y DU ac mae'n ystyried o bryd i'w gilydd i ba raddau y mae'r rheolaethau presennol yn cyd-fynd â'r parodrwydd hwnnw.

Maes sicrwydd	Parodrwydd i dderbyn risg
Ariannol / gwerth am arian	Gofalus / agored
Llywodraethu	Osgoi
Gweithredu a chyflawni polisi	Agored / awyddus
Enw da	Bach iawn / gofalus
Ein Pobl	Gofalus

Asesu risg

Roedd nifer o risgiau strategol allweddol yn amrywio yn ystod y flwyddyn gyda'r Bwrdd a'r Tîm Rheoli Gweithredol yn gorfod neilltuo amser iddynt. Roedd y rhain yn cynnwys risgiau sy'n gysylltiedig â:

- pheidio â chadw'r sector yn rhan o waith Gofal Cymdeithasol Cymru
- peidio â dangos sut rydym yn cyfrannu at wneud gwahaniaeth cadarnhaol i'r sector gofal, ac yna colli hygrededd
- Llywodraeth Cymru yn dileu'r cyllid ar gyfer prentisiaethau Lefel 2 neu'n ei leihau'n sylweddol
- cymwysterau nad ydynt yn addas i'r diben
- peidio â chael mwy o ddyraniadau cyllideb i fodloni'r hyn a ddisgwylir o raglen waith y Llywodraeth ar hyn o bryd ac yn y dyfodol
- adnewyddu a diwygio ein prosesau rheoleiddio
- rheoli blaenoriaethau yn Llywodraeth Cymru sy'n cystadlu â'i gilydd a sicrhau bod unrhyw waith newydd o fewn ein cwmpas a'n diben
- peidio â pharhau i ymwneud â 'Cymru lachach' a chynnal perthynas allweddol â Llywodraeth Cymru a rhanddeiliaid allweddol (AaGIC, Iechyd Cyhoeddus Cymru (ICC) etc)
- anallu i ailbenodi ein haelodau Bwrdd a wasanaethodd hefyd fel Aelodau'r Cyngor Gofal
- bod yn aneglur ynghylch goblygiadau diwedd y cyfnod pontio wrth adael yr UE ar gyfer y sector gofal cymdeithasol a'r blynyddoedd cynnar
- peidio ag ymateb yn briodol i'r pandemig Covid a methu â chefnogi'r sector gofal cymdeithasol
- peidio â dangos sut rydym yn cefnogi iechyd a lles gofal cymdeithasol a'r blynyddoedd cynnar

- peidio â chefnogi ein gweithlu ein hunain (Gofal Cymdeithasol Cymru) yn ystod y cyfnod hwn
- oedi cyn ymestyn y gofrestr
- anallu i recriwtio aelodau'r Bwrdd sydd â'r sgiliau, y profiad a'r amrywiaeth cywir
- anallu i recriwtio'r bobl iawn, gyda'r sgiliau cywir i mewn i'n sefydliad
- newidiadau i'r Llywodraeth, yr agenda bolisi a/neu ymrwymiad mewn perthynas â'r blynyddoedd cynnar
- peidio â chyflawni ein huchelgeisiau ym maes cydraddoldeb ac amrywiaeth
- peidio â rhoi digon o reolaethau mewnol ar waith i liniaru twyll seiber, hacio a sgamio.

Cafodd nifer o'r risgiau hyn eu rheoli'n llwyddiannus a'u dileu o'r gofrestr risg strategol yn ystod 2021-22. Roedd y risgiau naill ai wedi'u cau'n llwyr neu wedi'u dad-ddwysáu i'r gofrestr risg weithredol i'w rheoli'n barhaus gan y swyddog arweiniol risg perthnasol.

Cafodd nifer o risgiau strategol newydd eu nodi wrth symud ymlaen i 2022-23, ac mae'r rhain wedi'u hadlewyrchu yn ein cofrestr risg strategol newydd ac yn cael eu datblygu i reoli risgiau sy'n gysylltiedig â chyflawni ein Cynllun Strategol newydd. Mae'r rhain yn cynnwys risgiau sy'n gysylltiedig â:

- amabwysiadu ymyriadau lles effeithiol
- ein rôl yn dylanwadu'n gadarnhaol ar ganfyddiadau o'r sector gofal cymdeithasol
- peidio â mynd i'r afael â chyflog, tâl ac amodau ar gyfer gweithwyr gofal a blynyddoedd cynnar
- cyllid gan Lywodraeth Cymru nad yw'n cyd-fynd â chwmpas a newidiadau i'n cylch gwaith yn y dyfodol
- peidio datblygu gallu a blaenoriaethau ymchwil a data
- ymestyn y gofrestr
- sector yn methu â denu a chadw digon o weithwyr
- cryfhau'r cysylltiad/perthynas â chyflogwyr
- materion yn ymwneud â gallu'r sector a phartneriaid
- datblygu set gymesur a chadarnhaol o ddisgwyliadau ar gyfer pobl gofrestredig
- systemau a phrosesau rheoleiddio effeithiol
- ein trefniadau canfod, atal ac ymateb i ymosodiadau seiber
- modelau gofal newydd
- recriwtio'r bobl iawn, gyda'r sgiliau cywir i'n sefydliad
- datblygu a chynnal ein rhwydweithiau a'n rhanddeiliaid gofal cymdeithasol ac iechyd
- nifer yr achosion presennol o Covid-19 yn parhau i effeithio ar wasanaethau.

Byddwn yn parhau i sicrhau bod risgiau'n cael eu rheoli'n dda ar y cyfan, lle mae gwendidau, bod camau priodol ar waith i fynd i'r afael â nhw, a bod ein rheolaethau a'n prosesau sicrwydd mewnol yn cael eu hadolygu'n rheolaidd i sicrhau eu bod yn parhau'n effeithiol.

Llywodraethu Gwybodaeth a Diogelwch

Fel rheolwr data cofrestredig gyda Swyddfa'r Comisiynydd Gwybodaeth rydym yn sicrhau bod gennym fesurau rheoli llywodraethu gwybodaeth ar waith i gadw'r data rydym yn ei gasglu a'i brosesu'n ddiogel ac yn unol â'r ddeddfwriaeth diogelu data gyfredol ac rydym yn agored a thryloyw wrth wneud penderfyniadau.

Yn ystod 2021-22:

- **Cofnodwyd 16 o ddigwyddiadau data gennym:**

	2021-22
Nifer y digwyddiadau / digwyddiadau data	16
Nifer a adroddwyd i'r ICO	0 gan GCC
Math o ddigwyddiad	
Gwallau gan drydydd parti	5
Problem meddalwedd/gweinydd	-
Gwall dynol/ hyfforddiant a mater ymwybyddiaeth	9
Corfforol	-
Seiberddiogelwch yn cynnwys ymosodiad sbam	2

- Eleni, gwnaed dadansoddiad pellach o'r 'gwallau dynol' i argymhell newidiadau mewn ymarfer gan fod modd osgoi pob un ohonynt. Achoswyd y mwyafrif gan e-byst wedi'u camgyfeirio, templedi'n cael eu hailddefnyddio heb 'glirio' data blaenorol a'r dogfennau'n cael eu cadw yn y lle anghywir yn ffeiliau personol unigolion â'r un enw. Ym mhob achos, atgoffwyd yr aelod o staff i roi amser priodol i'r dasg er mwyn osgoi gwallau.
- **Nid oedd yr un o'r digwyddiadau uchod yn bodloni'r trothwy ar gyfer hysbysu'r ICO**, ond gwnaed argymhellion ar gyfer gwella ymarfer o fewn ein rheolaeth i staff drwy Grŵp Llywodraethu Gwybodaeth Gofal Cymdeithasol Cymru.
- Ymatebwyd i **13 o geisiadau o dan y Ddeddf Rhyddid Gwybodaeth**, i gyd o fewn 20 diwrnod gwaith. Roedd hyn yr un fath â'r flwyddyn flaenorol. Roedd y rhan fwyaf o'r ceisiadau naill ai'n ymwneud â gwybodaeth am y gweithlu gofal cymdeithasol neu gontractau caffael. Nid oedd yr wybodaeth gennym ar gyfer 2 gais.
- Cawsom **6 Chais am Fynediad at Ddata gan y Testun (SAR)** 2018, pob un wedi'i gyflawni o fewn y cyfnod o 30 diwrnod a oedd yn ostyngiad bach o'i gymharu â'r flwyddyn flaenorol (8 cais). Nid ymdrinnir â rhai ceisiadau am wybodaeth, er enghraifft copïau o wybodaeth gofrestru, o dan y Ddeddf Diogelu Data a chânt eu cofnodi fel SARs ffurfiol gan y gellid darparu'r wybodaeth yn gyflym yn hytrach nag aros hyd at 30 diwrnod.

- Ymgorfforwyd ein **fframwaith llywodraethu gwybodaeth a chydymffurfiaeth Deddf Diogelu Data** â'n Grŵp Llywodraethu Gwybodaeth traws-sefydliadol sy'n goruchwyllo ein cydymffurfiaeth ag ardystiad ISO27001, atebolrwydd UKGDPR a deddfwriaeth diogelu data a'n cydweddiad â Cyber Essentials (Diogelwch). Cynhaliwyd rhaglen o hyfforddiant seiliedig ar rôl yn ymdrin â rheoli risgiau diogelu data a diogelwch gwybodaeth drwy gydol y flwyddyn a bydd yn parhau y flwyddyn nesaf a sefydlwyd nifer o brosesau llywodraethu gwybodaeth a rheoli cofnodion i feithrin diwylliant sefydliadol o ddiogelu data o'r cychwyn ac fel anghenraid.
- Wrth edrych ymlaen at y flwyddyn nesaf, rydym wedi nodi polisiau i'w hadnewyddu neu eu datblygu mewn perthynas â chydymffurfiaeth diogelu data a byddwn yn bwrw ymlaen â'r mân argymhellion yn dilyn Archwiliad Mewnol fel rhan o'n hymarferion sicrwydd. Bydd ein Pwyllgor Archwilio a Risg yn derbyn diweddariadau chwarterol ar sut a phryd y caiff yr argymhellion eu bodloni.

Gwasanaeth cwsmeriaid

Ein nod yw rhoi'r profiad gorau posibl i'n cwsmeriaid, ond rydym yn ymwybodol y gallwn ddysgu o adborth bob amser. Yn ystod 2021-22, derbyniwyd 1 cwyn ffurfiol o dan ein polisi cwynion. Roedd y gŵyn yn ymwneud ag achos Addasrwydd i Ymarfer agored, ymchwiliodd y Swyddog Cwynion i'r gŵyn ac ni chanfu unrhyw dystiolaeth o unrhyw ymddygiad amhriodol. Cododd y gŵyn hon y cwestiwn a oedd yn briodol ymchwilio i gwynion yn ymwneud ag achos Addasrwydd i Ymarfer parhaus.

Rydym hefyd yn defnyddio cwynion ac adborth ac ymholiadau gan gwsmeriaid i fonitro ac amlygu cyfleoedd i ni fel sefydliad brofi ein hymwneud â gwneud penderfyniadau, ein gweithdrefnau gweinyddu a'n dulliau cyfathrebu i wella'r gwasanaethau a ddarparwn.

Chwythu'r chwiban

Mewnol

Mae holl staff Gofal Cymdeithasol Cymru yn cael eu hannog i godi materion sy'n peri pryder am unrhyw gamwedd sy'n dod i'w sylw tra byddant yn y gwaith. Credaf fod nodi camweddau yn fewnol yn gyfraniad pwysig at reoli risg gorfforaethol a sicrhau llywodraethu da.

Rydym wedi sefydlu polisi a gweithdrefnau chwythu'r chwiban mewnol sy'n adlewyrchu darpariaethau Deddf Datgelu er Lles y Cyhoedd 1998 ac yn nodi mecanwaith i staff godi materion o'r fath.

Yn 2021-2022 ni wnaeth unrhyw aelod o staff fynegi pryder o dan ein Polisi Chwythu'r Chwiban, yn union fel yn 2020-21.

Allanol

Rydym wedi'n rhestru o dan Orchymyn Personau Rhagnodedig 2014 fel sefydliad dynodedig y gall unrhyw weithiwr yn y sector gofal cymdeithasol fynd ato i adrodd am gamweddau tybiedig neu hysbys. Gelwir hyn yn 'chwythu'r chwiban' neu'n wneud datgeliad hefyd.

Fel person rhagnodedig, mae gennym nifer o ddyletswyddau, sydd wedi'u nodi mewn canllawiau gan yr Adran Busnes, Ynni a Strategaeth Ddiwydiannol (BEIS), ac un ohonynt yw adrodd yn flynyddol ar nifer y datgeliadau chwythu'r chwiban a dderbyniwn.

Gyda phob atgyfeiriad a dderbyniwn, rydym yn ystyried yr wybodaeth a dderbyniwyd ac yn achos y 3 a dderbyniwyd yn ystod y flwyddyn roedd y rhain yn ymwneud â'r un ddau weithiwr cofrestredig ac un gweithiwr nad oedd wedi'i gofrestru. Roedd yr achwynwyr hefyd wedi gwneud cwynion i AGC a Diogelu. Ymdriniwyd â'r ymchwiliad yn yr achos hwn gan AGC a Diogelu ac ni wnaed unrhyw ganfyddiadau.

Sue Evans

Prif Weithredwr a Swyddog Cyfrifyddu

Dyddiad: 27 Gorffennaf 2022

Adroddiad ar Gyflogau a Staff

Adroddiad ar gyflogau

Datganiad ar Bolisi Cyflogau

Dyma ddatganiad polisi cyflogau Gofal Cymdeithasol Cymru ar gyfer y cyfnod rhwng 1 Ebrill 2021 a 31 Mawrth 2022.

Mae'r datganiad polisi cyflogau hwn yn darparu'r fframwaith ar gyfer gwneud penderfyniadau ar gyflogau a gwneud penderfyniadau ar gyflogau uwch-swyddogion.

Prif Swyddog Gweithredol

Sue Evans yw Prif Swyddog Gweithredol a Swyddog Cyfrifyddu Gofal Cymdeithasol Cymru, ac roedd yn derbyn cyflog o £120,848 y flwyddyn yn 2021-22. Cost cyflog gros y Prif Weithredwr yn y cyfnod 2021-22 oedd £172,076 sy'n cynnwys yswiriant gwladol cyflogwyr a chostau Pensiwn Cyflogwyr.

Y Bwrdd

Mae'r Bwrdd yn cynnwys 15 Aelod o'r Bwrdd dan arweiniad Cadeirydd Lleyg Mick Giannasi. Mae pob un ohonynt wedi'i benodi gan y Gweinidog, drwy'r broses Penodiadau Cyhoeddus. Nid yw tâl aelodau'r Bwrdd yn bensiynadwy ac fe'i pennir gan Lywodraeth Cymru. Er mwyn bod yn fwy tryloyw, datgelir cyflog Cadeirydd Gofal Cymdeithasol Cymru yn yr adroddiad hwn. Mae aelodau'r Bwrdd yn cael eu talu £282 y dydd ac wedi ymrwymo i ddau ddiwrnod y mis.

Staff Gofal Cymdeithasol Cymru

Mae pob aelod o staff yn cael ei gyflogi gan Gofal Cymdeithasol Cymru ar y telerau ac amodau hynny y mae'r Bwrdd yn penderfynu arnynt. Mae cyflogau'r holl aelodau staff yn unol â chynllun y sefydliad ar gyfer trefniadau cyflog a graddio staff a gymeradwywyd gan Lywodraeth Cymru yn 2004 ac mae'n gymwys yn gyfartal i bob aelod o staff.

Mae'r trefniadau hyn yn cynnwys graddfa gyflog gyda dilyniant cyflog cynyddrannol yn ystod blynyddoedd cynnar cyflogaeth, a dyfarniad anghyfunol yn seiliedig ar berfformiad sefydliadol. Rhoddwyd y gorau i dalu'r Dyfarniad Perfformiad Corfforaethol yn 2010-11 ac o ganlyniad nid oes bonws wedi'i dalu ers 2009-10.

Mae'r dyfarniad cyflog yn destun trafodaeth â Chyngor y Staff a chymeradwyaeth gan Bwyllgor Cyflogau Gofal Cymdeithasol Cymru a Llywodraeth Cymru yn flynyddol. Wrth benderfynu ar strategaethau cyflog, mae'r Bwrdd yn ystyried:

- nyr angen i recriwtio, cadw a chymell pobl addas sy'n alluog, cymwys ac o safon uchel
- fforddiadwyedd cyffredinol
- arferion cyflog yn y sector cyhoeddus ehangach a sefydliadau cymharol
- rhwymedigaethau cyfreithiol perthnasol gan gynnwys gofynion cydraddoldeb a gwrth-wahaniaethu.

Mae'r adrannau canlynol yn yr Adroddiad ar Gyflogau a Staff yn destun archwiliad.

Cyflogau Uwch Staff

Swyddogion	Cyflog (£000)*		Buddion pensiwn (£)		Cyfanswm (£000)	
	2021-22	2020-21	2021-22	2020-21	2021-22	2020-21
Cadeirydd Mick Giannasi	30-35	30-35	Amh	Amh	30-35	30-35
Prif Weithredwr Sue Evans	120-125	115-120	38,200	36,900	155-160	155-160
Cyfarwyddwr Gwasanaethau Corfforaethol a strategaeth Joanne Oak (hyd at 1 Mai 2020)	Amh	5-10	Amh	(1,400)	Amh	5-10
Cyfarwyddwr Cyllid, Strategaeth a Gwasanaethau Corfforaethol Andrew Lycett (o 2 Tachwedd 2020)	75-80	25-30	24,800	9,400	100-105	35-40
Cyfarwyddwr Gwella a Datblygu Sarah McCarty	75-80	75-80	28,900	26,300	105-110	95-100

*Wedi'i gynnwys mewn Cyflog lle bo'n berthnasol mae unrhyw Lwfansau Teithio a Chynhaliath Trethadwy yn unol â'n cynllun Teithio a Chynhaliath.

**Heb ei gynnwys yn y tabl uchod mae cyflog uwch y Cyfarwyddwr Rheoleiddio gan ei fod ar secondiad i'r swydd.

Ni ddatgelir cyflog uwch David Pritchard y Cyfarwyddwr Rheoleiddio uchod gan ei fod ar secondiad i'r swydd o Lywodraeth Cymru. Cyfanswm y tâl gan Lywodraeth Cymru oedd £139,302 (2020-21 £126,030) a oedd yn cynnwys Yswiriant Gwladol Cyflogwyr, Pensiwn Cyflogwyr a TAW na ellir ei hadennill. Mae graddfeydd cyflog Gofal Cymdeithasol Cymru yn berthnasol i'r Cyfarwyddwr Rheoleiddio ar secondiad ac mae ei gyflog yn y band cyflog £75,000-£80,000 (2020-21 £75,000-£80,000).

Cyfrifir swm y buddion pensiwn ar gyfer y flwyddyn sy'n cyfrannu at y cyfanswm sengl mewn ffordd debyg i'r dull a ddefnyddir i gael gwerthoedd pensiwn at ddibenion treth ac mae wedi'i seilio ar wybodaeth a dderbynnir gan ein hactiwariaid.

Cyfrifir gwerth y buddion pensiwn a gronnwyd yn ystod y flwyddyn fel (y cynnydd gwirioneddol mewn pensiwn wedi'i luosi ag 20) plws (y cynnydd gwirioneddol mewn unrhyw gyfandaliad) llai (y cyfraniadau a wnaed gan yr unigolyn). Nid yw'r cynnydd gwirioneddol yn cynnwys cynnydd yn sgil chwyddiant nac unrhyw gynnydd neu ostyngiad yn sgil trosglwyddo hawliau pensiwn.

Nid yw hwn yn swm sydd wedi'i dalu i unigolyn gan Gofal Cymdeithasol Cymru yn ystod y flwyddyn; mae'n gyfrifiad sy'n defnyddio gwybodaeth o'r tabl buddion pensiwn. Gall llawer o ffactorau ddylanwadu ar y ffigurau hyn e.e. newidiadau yng nghyflog unigolyn, p'un a yw'n dewis gwneud cyfraniadau ychwanegol i'r cynllun pensiwn o'i gyflog a ffactorau prisio eraill sy'n effeithio ar y cynllun pensiwn yn ei gyfarwydd.

Mae cyflogau'n cynnwys cyflogau gros a dyfarniadau cyflog y cytunwyd arnynt gan Lywodraeth Cymru.

Ni dderbyniodd unrhyw aelod o staff a oedd yn gyfrifol am wneud penderfyniadau fuddion mewn nwyddau gan Gofal Cymdeithasol Cymru, ac ni weithredir cynllun ar gyfer darparu cerbydau modur i staff nac aelodau.

Hawliau Pensiwn Cyfarwyddwyr	Cyfanswm pensiwn cronedig ar 31 Mawrth 2022 £'000	Cynnydd gwirioneddol mewn pensiwn ar 31 Mawrth 2022 £'000	Cyfanswm y cyfandaliad cronedig ar 31 Mawrth 2022 £'000	Cynnydd/ (gostyngiad) gwirioneddol mewn cyfandaliad ar 31 Mawrth 2022 £'000	CETV ar 31 Mawrth 2022 £'000	CETV ar 31 Mawrth 2021 £'000	Cynnydd/ gostyngiad gwirioneddol yn CETV yn 2021-22 £000
Cadeirydd Mick Giannasi	Amh	Amh	Amh	Amh	Amh	Amh	Amh
Prif Weithredwr Sue Evans	25-30	0-2.5	-	-	497	437	46
Cyfarwyddwr Cyllid, Strategaeth a Gwasanaethau Corfforaethol Andrew Lycett (o 2 Tachwedd 2020)	0-5	0-2.5	-	-	30	8	22
Cyfarwyddwr Gwella a Datblygu Sarah McCarty	25-30	0-2.5	15-20	(2.5)-0	284	259	17

* Nid yw hawliadau pensiwn y Cyfarwyddwr Rheoleiddio presennol wedi'u cynnwys gan ei fod ar secondiad i'r swydd.

Mae'r Prif Weithredwr yn aelod cyffredin o gynllun pensiwn Gofal Cymdeithasol Cymru. Nid yw'r Cadeirydd yn cymryd rhan yn y cynllun pensiwn.

Y Gwerth Trosglwyddo Cyfwerth ag Arian Parod yw'r gwerth cyfalafol a aseswyd gan actwari o fuddion y cynllun pensiwn a gronnwyd gan aelod ar adeg benodol mewn amser. Buddion cronedig yr aelod ac unrhyw bensiwn priod amodol sy'n daladwy o'r cynllun yw'r buddion y pennwyd eu gwerth. Mae'n daliad a wneir gan gynllun pensiwn, neu drefniant i sicrhau buddion pensiwn mewn cynllun pensiwn arall, neu drefniant pan fydd aelod yn gadael cynllun ac yn dewis trosglwyddo'r buddion pensiwn y mae wedi'u cronni yn ei gynllun blaenorol.

Roedd y ffigurau pensiwn a ddangosir yn ymwneud â'r buddion y mae'r unigolyn wedi'u cronni o ganlyniad i'w aelodaeth gyfan o'r cynllun, nid dim ond ar gyfer ei wasanaeth mewn swydd uwch y mae datgeliad yn berthnasol iddi. Mae'r ffigurau CETV a manylion pensiwn eraill yn cynnwys gwerth unrhyw bensiwn mewn cynllun neu drefniant arall y mae'r unigolyn wedi'i drosglwyddo. Maent hefyd yn cynnwys unrhyw fuddion pensiwn ychwanegol a gronnwyd gan yr aelod o ganlyniad i brynu blynyddoedd ychwanegol ar ei gost ei hun. Cyfrifir CETV o fewn y canllawiau a'r fframwaith a ragnodir gan y Sefydliad a Chyfadrannau yr Actiwariaid.

Mae'r cynnydd gwirioneddol yng ngwerth y CETV yn adlewyrchu'r cynnydd mewn CETV a ariennir mewn gwirionedd gan y cyflogwr. Mae'n ystyried y cynnydd mewn pensiwn cronedig oherwydd chwyddiant, cyfraniadau a dalwyd gan y cyflogai, gan gynnwys gwerth unrhyw fuddion a drosglwyddwyd o gynllun neu drefniant pensiwn arall, ac mae'n defnyddio ffactorau prasio'r farchnad gyffredin o ddechrau a diwedd y cyfnod.

Datgelu Cyflog Teg

Yn 2021-22 derbyniodd yr holl staff, gan gynnwys y cyfarwyddwr â'r cyflog uchaf, godiad cyflog o 2% (2020-21 2.5%).

Cymarebau cyflog	2021-22	2020-21
Cyfanswm Cyflog Gweithiwr sy'n ennill y Cyflog Mwyaf (£'000)	120-125	115-120
Cymhareb gyflog 25 canradd	4.6	4.5
Cymhareb gyflog ganolrifol	3.7	3.4
Cymhareb gyflog 75 canradd	2.8	2.6
Amrediad cyfanswm cyflogau	£21,196-£120,848	£20,780-£118,478

Mae'n ofynnol i gyrrff adrodd ddatgelu'r berthynas rhwng cyflog y cyfarwyddwr sy'n ennill y cyflog uchaf yn eu sefydliad a chyflog canolrifol, 25 canradd a 75 canradd gweithlu'r sefydliad.

£120,000-£125,000 (2020-21: £115,000-£120,000) oedd band cyflog y cyfarwyddwr a oedd yn ennill y cyflog mwyaf yn Gofal Cymdeithasol Cymru ym mlwyddyn ariannol 2021-22.

Y cyflog a ddefnyddiwyd ar gyfer y gymhareb gyflog 25 canradd, cyflog canolrifol a chymhareb gyflog 75 canradd oedd £26,612, £32,998 a £43,659 yn y drefn honno. Y ffigurau cyfatebol yn 20-21 oedd £26,090, £34,555 a £45,288.

Mae'r cynnydd yn y gymhareb gyflog ganolrifol a'r gymhareb gyflog 75 canradd yn cynrychioli'r cyflog perthnasol sy'n gorwedd un pwynt graddfa yn is na'r flwyddyn flaenorol.

Cost y cyflog yn unig yw cyfanswm y cyflog ac nid yw'n cynnwys cyfraniadau pensiwn y cyflogwr a gwerth trosglwyddo cyfwerth ag arian parod y pensiynau.

Roedd y cyflogau'n amrywio rhwng £21,196 a £120,848 (2020-21: £20,780 i £118,478).

Adroddiad staff

Costau staff	2021-22					2021-22
	Cyfanswm costau	Staff cyflogedig parhaol	Staff dros dro a secondeion	Cadeirydd ac Aelodau'r Bwrdd	Aelodau panel	Cyfanswm costau
	£'000	£'000	£'000	£'000	£'000	£000
Cyflogau a thâl	5,583	5,107	172	129	175	4,956
Costau Nawdd Cymdeithasol	536	529	-	3	4	462
Costau pensiwn eraill	2,424	2,424	-	-	-	1,409
Ardoll Prentisiaethau	12	12	-	-	-	9
Is-gyfanswm	8,555	8,072	172	132	179	6,836
Llai adenillion mewn perthynas â seondiadau allanol	(18)	(18)	-	-	-	(50)
Cyfanswm costau net	8,537	8,054	172	132	179	6,786

Yn gyson â chanllawiau, mae costau cyflogaeth yn cynnwys taliadau a wneir mewn perthynas â staff contract. Cyfanswm cost cyflogau ac eithrio Costau pensiwn eraill oedd £6,113,000 (£8,537,000-£2,424,000) yn 2021-22 o'i gymharu â £5,377,000 (£6,786,000-£1,409,000) yn 2020-21.

Costau pensiwn eraill gwerth cyfanswm o £2,424,000 yw costau gwasanaeth (presennol a blaenorol) y cynllun ac yn ogystal, unrhyw gostau pensiwn mewn perthynas â'r cynnydd yn y cronïad gwyliau. Mae'r £2,424,000 yn cynnwys cyfraniadau gwirioneddol y Cyflogwr yn seiliedig ar gyflogres o £1,490,000, taliadau diffyg fel cyfandaliadau o £363,000 a chostau mewn perthynas â'r cronïad tâl gwyliau o £1,000. Y gwahaniaeth gweddilliol o £570,000 (£10,000 yn 2020-21) yw'r tâl uwch sy'n ofynnol i gynyddu'r cyfraniadau gwirioneddol sy'n cael eu talu gyda'r gost gwasanaeth y mae'n ofynnol ei chodi o dan y Safon Cyfrifyddu Rhyngwladol (IAS 26). Mae'r tâl uwch yn 2021-22 yn ymwneud â £570,000 mewn taliadau gwasanaeth cyfredol. Yn 2020-21 roedd y £1,409,000 yn cynnwys cyfraniadau cyflogwr o £1,399,000 ond cynyddodd £10,000 fel y nodwyd uchod.

Niferoedd staff – cyfwerth ag amser llawn	2021-22			2020-21
	Cyfanswm	Nifer Parhaol	Nifer Arall	Cyfanswm
Prif Weithredwr a Chyfarwyddwyr	4	3	1	4
Rheoleiddio'r Gweithlu	61	61	0	53
Gwella a Datblygu	40	39	1	34
Gwasanaethau Corfforaethol a TG	36	36	0	33
Cyfansymiau	141	139	2	124

Mae'r tabl uchod yn cynrychioli nifer cyfartalog y bobl cyfwerth ag amser llawn a gyflogir yn ystod y flwyddyn.

Cyfansoddiad y staff

Ar 31 Mawrth 2022, o'r gweithlu o 163, roedd 117 (72%) yn fenywod a 46 (28%) yn ddynion. Ar 31 Mawrth 2021, o gymharu, o'r gweithlu o 137, roedd 101 (74%) yn fenywod a 36 (26%) yn ddynion.

Mae'r niferoedd hyn yn cynnwys yr Uwch Dîm Rheoli sy'n cynnwys y Prif Weithredwr a thri chyfarwyddwr. Roedd dau aelod o'r Uwch Dîm Rheoli yn fenywod (50%) a dau yn ddynion (50%) ac roedd hyn yn wir ar 31 Mawrth 2021.

Mae Cyfansoddiad Staff yn ôl teuluoedd swyddi fel a ganlyn :-

Cyfansoddiad Staff yn ôl teuluoedd swyddi	Benyw	Gwryw	Cyfanswm	Benyw	Gwryw
Y Tîm Gweithredol	2	2	4	50%	50%
Uwch Dîm Arwain	4	3	7	57%	43%
Tîm Rheoli	25	12	37	68%	32%
Tîm Technegol a Datblygu	41	15	56	73%	27%
Tîm Cymorth	45	14	59	76%	24%
Cyfansymiau	117	46	163	72%	28%

Data absenoldeb oherwydd salwch

Lefel salwch staff yn ystod 2021-22 oedd 4.77% (2020-21: 2.38%) sy'n seiliedig ar 1,590 diwrnod a gollwyd allan o 33,319 diwrnod. Mae'r cynnydd yn 2021-22 o ganlyniad i lefel uwch o salwch hirdymor.

Polisiau Staff, Cydraddoldeb ac Amrywiaeth

Mae gan Gofal Cymdeithasol Cymru statws 'Buddsoddwyr mewn Pobl' ac mae ei bolisiau adnoddau dynol yn adlewyrchu arferion gorau fel rhan o'i ymrwymiad fel sefydliad sy'n dysgu. Rydym yn cydnabod ac yn gwerthfawrogi amrywiaeth ac yn sicrhau bod ein holl arferion cyflogaeth a'n rhaglenni gwaith yn ymgorffori ac yn dangos nid yn unig ein dyletswydd gyhoeddus fel y'i nodir yn y Ddeddf Cydraddoldebau ond yn croesawu cydraddoldeb ac amrywiaeth fel gwerthoedd craidd sy'n sail i'r holl swyddogaethau a darparu gwasanaethau o ansawdd uchel ein gweithlu a'r sector. Byddwn yn sicrhau ein bod yn ymgorffori dull hawliau dynol yn llawn yn ein holl waith. Drwy ei gylch gwaith, mae Gofal Cymdeithasol Cymru yn hyrwyddo ac yn dylanwadu ar bwysigrwydd dewis iaith i ddefnyddwyr gwasanaeth a sensitifrwydd iaith o fewn y gweithlu gofal cymdeithasol. Mae gennym rôl arweiniol yn y gwaith o gyflawni Mwy na Geiriau Llywodraeth Cymru – y Fframwaith Strategol ar gyfer Gwasanaethau Cymraeg ym maes lechyd, Gwasanaethau Cymdeithasol a Gofal Cymdeithasol. Fel cyflogwr, rydym yn sefydliad gwirioneddol ddwyieithog sy'n darparu amgylchedd sy'n meithrin ac yn datblygu staff i ddysgu a gwella eu sgiliau dwyieithog a chymryd perchnogaeth o ethos dwyieithog y sefydliad.

Mae gennym gyfrifoldeb hefyd i gynnal y confensiynau a nodir yn Neddf Hawliau Dynol 1998. Rydym wedi ymrwmo i ddarparu amgylchedd gwaith sy'n gwerthfawrogi amrywiaeth pawb, ein staff ein hunain a'r rhai y deun i gysylltiad â hwy yn ystod ein gwaith, ac rydym yn llwyr gefnogi hawliau pobl i gael eu trin ag urddas a pharch.

Rydym wedi ymrwymo i sicrhau cydraddoldeb a gweithredu agored yn ein trefniadau cyflogau a graddio. Pan ystyriwyd ein hadroddiad Cyflog cyfartal ym mis Mehefin 2021, ni welsom unrhyw dystiolaeth o wahaniaethu ar sail cyflog mewn perthynas ag unrhyw nodweddion gwarchoddedig. Gwnaethom hefyd ystyried ein bwlch cyflog rhwng y rhywiau ym mis Mehefin 2021, sef 16.64% (canolrif). Mae hyn wedi gwella ar y sefyllfa ar 31 Mawrth 2020 pan oedd yn 23.52% (canolrif).

Llais y gweithiwr

Yn ystod 2021-22, roedd gan ein Cyngor Partneriaeth Staff rôl hanfodol yn casglu a chyflwyno barn staff ar faterion pwysig ar pholisïau allweddol megis u polisi gweithio hybrid. Cyflawnwyd hyn drwy fforymau staff rheolaidd, cyfarfod â thimau'n unigol a chynhyrchu dogfennau adborth i AD a'r Tîm Rheoli Gweithredol.

Cymorth a lles

Mae ein Rhaglen Cymorth i Weithwyr yn cael ei darparu gan Care First fel rhan o Fframwaith Iechyd Galwedigaethol a Gwasanaethau Cysylltiedig y Gwasanaeth Caffael Cenedlaethol.

Fel rhan o'r fframwaith hwn, gallwn ddefnyddio'r gwasanaethau canlynol:

- Mynediad at wasanaeth cwnsela dros y ffôn 24 awr, 7 diwrnod yr wythnos i'n holl staff
- Cwnsela wyneb yn wyneb
- Adnoddau ar-lein.

Darperir ystadegau EAP ar gyfer y flwyddyn o fis o Rhagfyr 2020 i Tacwedd 2021. Mae'r ffigurau'n dangos y canlynol:

- Gwnaed cyfanswm o 6 o alwadau i linell ffôn EAP.
- Cyrchwyd gwasanaethau a gwybodaeth ar-lein 32 o weithau.

Yn 2022-23 byddwn yn parhau i hyrwyddo'r gwasanaeth drwy amrywiaeth o fforymau a dulliau cyfathrebu.

Hyblygrwydd a Buddion

- Gweithiodd 15% o'n gweithlu oriau ansafonol (llai na 36 awr yr wythnos neu oriau cywasgedig)
- Mae'r cynllun talebau gofal plant bellach wedi cau i ymgeiswyr newydd gyda thri aelod gweithredol ar 31 Mawrth 2022.

Gwariant ar ymgynghori

Mae unrhyw gostau ymgynghori mewn perthynas â barn arbenigol a gafwyd i helpu i wneud penderfyniadau busnes wedi'u cynnwys yn y costau Gweinyddu (Ffioedd Proffesiynol) yn y datganiadau ariannol. Yn 2021-22 roedd y costau Ymgynghori hyn yn £2,000 (2020-21:£28,000).

Ymrwymadau oddi ar y gyflogres

Yn 2021-22 mae Gofal Cymdeithasol Cymru wedi gweithredu yn unol â llythyr Annwyl Swyddog Cyfrifyddu 1/14 mewn perthynas â Threfniadau Treth y Rhai a Benodir o'r Sector Cyhoeddus ac nid oes angen rhoi gwybod am unrhyw ymrwymadau "oddi ar y gyflogres".

Pecynnau Ymadael

Ni chytunwyd ar unrhyw becynnau ymadael yn 2021-22. Cytunwyd ar un pecyn ymadael yn 2020-21 a oedd yn yr amrediad £25,000-£50,000 ac mae wedi'i gynnwys yn y Costau Cyflog ar gyfer 2020-21. Roedd hyn yn ymwneud â mater staffio a nodwyd y dilynwyd y broses briodol ar ei gyfer a chymerwyd camau i liniaru risgiau ariannol ac enw da Gofal Cymdeithasol Cymru.

Atebolrwydd ac Archwilio

Rheoleidd-dra gwariant

Ymdriniwyd â'r holl wariant yn 2021-22 yn unol ag unrhyw ddeddfwriaeth berthnasol, y Datganiad Llywodraethu a gytunwyd gyda Llywodraeth Cymru a Rheoli Arian Cyhoeddus Cymru.

Ffioedd a Thaliadau

Yr incwm o'r Ffioedd Cofrestru ar gyfer blwyddyn ariannol 2021-22 oedd £1,553,000 (2020-21: £1,155,000). Fel y cytunwyd gan Lywodraeth Cymru, nid yw'r ffioedd a dderbynnir yn talu cost lawn cofrestru ac felly mae'r gost ychwanegol yn cael ei hariannu gan Gymorth Grant.

Yn dilyn ymgynghoriad ffurfiol (Trawsnewid Gofal yn yr 21ain Ganrif) a gynhaliwyd ar reoleiddio'r gweithlu gofal a chymorth, cynyddwyd lefelau ffioedd o 1 Ebrill 2018. Nid yw'r ffi uwch yn talu cost lawn cofrestru ac mae'r gost ychwanegol yn parhau i gael ei hariannu gan Gymorth Grant.

Rhwymedigaethau Digwyddiadol Annhebygol lawn

Nid yw Gofal Cymdeithasol Cymru yn ymwybodol o unrhyw rwymedigaethau digwyddiadol annhebygol iawn.

Tueddiadau gwariant hirdymor

Bydd cofrestru grwpiau newydd yn y flwyddyn ariannol nesaf yn arwain at gynnydd graddol mewn gwariant. Bydd yr incwm i ariannu'r gwariant cynyddol hwn yn cael ei ariannu o'r ffioedd ychwanegol gan gofrestryddion a chyllid ychwanegol gan Lywodraeth Cymru.

Sue Evans

Prif Weithredwr a Swyddog Cyfrifyddu

Dyddiad: 27 Gorffennaf 2022

Tystysgrif ac adroddiad archwilydd annibynnol Archwilydd Cyffredinol Cymru i'r Senedd

Barn ar y datganiadau ariannol

Ardystiaf fy mod wedi archwilio datganiadau ariannol Gofal Cymdeithasol Cymru ar gyfer y flwyddyn a ddaeth i ben 31 Mawrth 2022 o dan Ddeddf Rheoleiddio ac Arolygu Gofal Cymdeithasol (Cymru) 2016, paragraff 16 o Ran 6 o Atodlen 2. Mae'r rhain yn cynnwys y Datganiad o wariant net cynhwysfawr, y Datganiad ar y sefyllfa ariannol, y Datganiad ar lifoedd arian parod, y Datganiad ar newidiadau yn ecwiti trethdalwyr a nodiadau cysylltiedig, gan gynnwys crynodeb o bolisiau cyfrifyddu sylweddol. Paratowyd y datganiadau ariannol hyn yn unol â'r polisiau cyfrifyddu a nodir ynddynt. Y fframwaith adrodd ariannol a gymhwyswyd wrth eu paratoi yw'r gyfraith berthnasol a safonau cyfrifyddu rhyngwladol a fabwysiadwyd gan y DU fel y'u dehonglwyd a'u haddaswyd gan Lawlyfr Adroddiadau Ariannol Trysorlys EM.

Yn fy marn i, mae'r datganiadau ariannol:

- yn rhoi darlun gwir a theg o sefyllfa fusnes Gofal Cymdeithasol Cymru ar 31 Mawrth 2022 ac o'i wariant net, ar gyfer y flwyddyn a ddaeth i ben bryd hynny;
- wedi eu paratoi'n briodol yn unol â safonau cyfrifyddu rhyngwladol a fabwysiadwyd gan y DU fel y'u dehonglwyd a'u haddaswyd gan Lawlyfr Adroddiadau Ariannol Trysorlys EM; ac
- wedi eu paratoi'n briodol yn unol â chyfarwyddiadau Gweinidogion Cymru a gyhoeddwyd o dan Ddeddf Rheoleiddio ac Arolygu Gofal Cymdeithasol (Cymru) 2016, paragraff 16 o Ran 6 o Atodlen 2.

Barn ar reoleidd-dra

Yn fy marn i, ym mhob agwedd berthnasol, mae'r gwariant a'r incwm yn y datganiadau ariannol wedi eu cymhwyso at y dibenion a fwriadwyd gan y Senedd ac mae'r trafodiadau ariannol a gofnodir yn y datganiadau ariannol yn cydymffurfio â'r awdurdodau sy'n eu rheoli nhw.

Sail y farn

Cynhaliais fy archwiliad yn unol â'r gyfraith berthnasol a'r Safonau Rhyngwladol ar Archwilio yn y DU a Nodyn Ymarfer 10 'Archwilio Datganiadau Ariannol Cyrff y Sector Cyhoeddus yn y Deyrnas Unedig'. Disgrifir fy nghyfrifoldebau ymhellach o dan y safonau hynny yn adran cyfrifoldebau'r archwilydd ar gyfer archwilio datganiadau ariannol fy adroddiad. Rwy'n annibynnol ar y corff yn unol â'r gofynion moesegol sy'n berthnasol i fy archwiliad o'r datganiadau ariannol yn y DU, gan gynnwys Safon Foesegol y Cyngor Adrodd Ariannol, ac rwyf wedi cyflawni fy nghyfrifoldebau moesegol eraill yn unol â'r gofynion hyn. Credaf fod y dystiolaeth archwilio yr wyf wedi ei chael yn ddigonol ac yn briodol i ddarparu sail i fy marn.

Casgliadau sy'n ymwneud â busnes gweithredol

Wrth archwilio'r datganiadau ariannol, rwyf wedi dod i'r casgliad bod y defnydd o sail gyfrifyddu busnes gweithredol wrth baratoi'r datganiadau ariannol yn briodol.

Yn seiliedig ar y gwaith a wnaed gennyf, nid wyf wedi nodi unrhyw ansicrwydd perthnasol sy'n ymwneud â digwyddiadau nac amodau a allai, yn unigol neu ar y cyd, fwrw amheuaeth sylweddol ar allu'r corff i barhau i fabwysiadu sail gyfrifyddu busnes gweithredol am gyfnod o 12 mis o leiaf o'r adeg pan awdurdodir cyhoeddiad y datganiadau ariannol.

Disgrifir fy nghyfrifoldebau a chyfrifoldebau y Swyddog Cyfrifyddu mewn cysylltiad â busnes gweithredol yn adrannau perthnasol yr adroddiad hwn.

Gwybodaeth arall

Mae'r wybodaeth arall yn cynnwys yr wybodaeth a gynhwysir yn yr adroddiad blynyddol heblaw'r datganiadau ariannol a rhannau eraill o'r adroddiad sy'n cael eu harchwilio a fy adroddiad archwilydd arnynt. Nid yw deddfwriaeth na chyfarwyddiadau a roddir i Gofal Cymdeithasol Cymru yn nodi cynnwys na ffurf yr wybodaeth arall sydd i'w chyflwyno gyda'r datganiadau ariannol. Y Swyddog Cyfrifyddu sy'n gyfrifol am yr wybodaeth arall yn yr adroddiad blynyddol. Nid yw fy marn ar y datganiadau ariannol yn cwmpasu'r wybodaeth arall ac, oni nodir fel arall yn glir yn fy adroddiad, nid wyf yn mynegi unrhyw fath o sicrwydd ynghylch hynny. Fy nghyfrifoldeb i yw darllen yr wybodaeth arall ac, wrth wneud hynny, ystyried a yw'r wybodaeth arall yn anghyson yn berthnasol â'r datganiadau ariannol neu'r wybodaeth a gafwyd yn ystod yr archwiliad, neu a yw'n ymddangos fel arall ei bod wedi ei chamddatgan yn berthnasol. Os byddaf yn nodi anghysondebau perthnasol o'r fath neu gamddatganiadau perthnasol amlwg, mae'n ofynnol i mi benderfynu a yw hyn yn arwain at gamddatganiad perthnasol yn y datganiadau ariannol eu hunain. Os byddaf, ar sail fy ngwaith, yn dod i'r casgliad bod yr wybodaeth arall hon wedi ei chamddatgan yn berthnasol, mae'n ofynnol i mi adrodd ar y ffaith honno.

Nid oes gennyf ddim i'w adrodd yn hyn o beth.

Adrodd ar ofynion eraill

Barn ar faterion eraill

Oherwydd nad yw deddfwriaeth na chyfarwyddiadau a roddir i Gofal Cymdeithasol Cymru'n nodi cynnwys na ffurf yr wybodaeth arall sydd i'w chyflwyno gyda'r datganiadau ariannol, ni allaf gadarnhau bod yr Adroddiad Perfformiad na'r Adroddiad Atebolrwydd wedi eu paratoi yn unol â'r canllawiau.

Yn fy marn i, yn seiliedig ar y gwaith a wnaed yn ystod fy archwiliad, mae'r wybodaeth a roddir yn yr Adroddiad Perfformiad a'r Adroddiad Atebolrwydd yn gyson â'r datganiadau ariannol.

Er nad oes unrhyw ofynion deddfwriaethol ar gyfer Adroddiad Cydnabyddiaeth, mae Gofal Cymdeithasol Cymru wedi paratoi adroddiad o'r fath, ac, yn fy marn i, mae'r rhan y mae'n ofynnol ei harchwilio fel arfer wedi ei pharatoi'n briodol yn unol â chanllawiau Trysorlys EM.

Materion y byddaf yn adrodd arnynt drwy eithriad

Yng ngoleuni gwybodaeth a dealltwriaeth y corff a'i amgylchedd a gafwyd yn ystod yr archwiliad, nid wyf wedi nodi camddatganiadau perthnasol yn yr Adroddiad Perfformiad a'r Adroddiad Atebolrwydd.

Nid oes gennyf unrhyw beth i'w nodi o ran y materion canlynol, y cyflwynaf adroddiad i chi arnynt os bydd yr amgylchiadau canlynol yn berthnasol, yn fy marn i:

- nid oes cofnodion cyfrifyddu digonol wedi eu cadw neu ni dderbyniwyd ffurflenni cyfrifyddu digonol ar gyfer fy archwiliad oddi wrth y canghennau nad yw fy nhîm wedi ymweld â nhw;
- nid yw'r datganiadau ariannol na rhan archwiliedig yr Adroddiad Cydnabyddiaeth yn cytuno â'r cofnodion a'r ffurflenni cyfrifyddu;
- ni ddatgelir gwybodaeth a bennir gan Weinidogion Cymru ynghylch taliadau cydnabyddiaeth a thrafodiadau eraill; neu
- nid wyf wedi derbyn yr holl wybodaeth a'r esboniadau sydd eu hangen arnaf ar gyfer fy archwiliad.

Cyfrifoldebau

Cyfrifoldebau'r Swyddog Cyfrifyddu o ran y datganiadau ariannol

Fel yr esbonnir yn fanylach yn y Datganiad o Gyfrifoldebau y Swyddog Cyfrifyddu, y Swyddog Cyfrifyddu sy'n gyfrifol am baratoi'r datganiadau ariannol yn unol â Deddf Rheoleiddio ac Arolygu Gofal Cymdeithasol (Cymru) 2016, paragraff 16 o Ran 6 o Atodlen 2 a chyfarwyddiadau Gweinidogion Cymru a wnaed oddi tano, i fod yn fodlon eu bod yn rhoi darlun gwir a theg ac am y fath reolaeth fewnol y mae'r Swyddog Cyfrifyddu yn penderfynu sy'n angenrheidiol er mwyn gallu paratoi datganiadau ariannol sy'n rhydd rhag camddatganiadau perthnasol, boed hynny drwy dwyll neu wall.

Wrth baratoi'r datganiadau ariannol, y Swyddog Cyfrifyddu sy'n gyfrifol am asesu gallu'r corff i barhau fel busnes gweithredol, gan ddatgelu fel y bo'n briodol, faterion sy'n ymwneud â'r busnes gweithredol a defnyddio sail gyfrifyddu busnes gweithredol oni thybir bod hynny'n amhriodol.

Cyfrifoldebau'r Archwilydd o ran archwilio'r datganiadau ariannol

Fy amcanion i yw cael sicrwydd rhesymol ynghylch a yw'r datganiadau ariannol yn eu cyfanrwydd yn rhydd rhag camddatganiad perthnasol, boed hynny drwy dwyll neu wall, a chyhoeddi adroddiad archwilydd sy'n cynnwys fy marn. Sicrwydd rhesymol yw lefel uchel o sicrwydd, ond nid yw'n gwarantu y bydd archwiliad a gynhelir yn unol â Safonau Archwilio Rhyngwladol (DU) yn canfod camddatganiad perthnasol bob amser pan fydd yn bodoli. Gall camddatganiadau godi drwy dwyll neu wall a chânt eu hystyried yn berthnasol os, yn unigol neu gyda'i gilydd, gellid disgwyl yn rhesymol iddynt ddylanwadu ar benderfyniadau economaidd defnyddwyr ar sail y datganiadau ariannol hyn.

Achosion o beidio â chydymffurfio â chyfreithiau a rheoliadau yw afreoleidd-dra, ac mae'n cynnwys twyll. Rwy'n cynllunio gweithdrefnau yn unol â fy nghyfrifoldebau a amlinellir uchod er mwyn canfod camddatganiadau perthnasol mewn cysylltiad ag afreoleidd-dra, gan gynnwys twyll.

Roedd fy ngweithdrefnau'n cynnwys y canlynol:

- holi'r rheolwyr, pennaeth archwilio mewnol yr endid archwiliedig a'r rhai sy'n gyfrifol am lywodraethu, gan gynnwys cael ac adolygu dogfennau ategol sy'n ymwneud â pholisïau a gweithdrefnau Gofal Cymdeithasol Cymru mewn cysylltiad â:
 - nodi, gwerthuso a chydymffurfio â chyfreithiau a rheoliadau ac a oeddent yn ymwybodol o unrhyw achosion o beidio â chydymffurfio;
 - canfod ac ymateb i risgiau o dwyll ac a oes ganddynt wybodaeth am unrhyw dwyll gwirioneddol, tybiedig neu honedig;
 - y rheolaethau mewnol a sefydlwyd i liniaru risgiau sy'n gysylltiedig â thwyll neu beidio â chydymffurfio â chyfreithiau a rheoliadau.
- ystyried fel tîm archwilio sut a ble y gallai twyll ddigwydd yn y datganiadau ariannol ac unrhyw ddangosyddion twyll posibl. Yn rhan o'r drafodaeth hon, nodais y posibilrwydd o dwyll yn y meysydd canlynol: cydnabod refeniw, postio cyfnodolion anarferol.
- cael dealltwriaeth o fframwaith awdurdod Gofal Cymdeithasol Cymru yn ogystal â fframweithiau cyfreithiol a rheoliadol eraill y mae Gofal Cymdeithasol Cymru yn gweithredu ynddynt, gan ganolbwyntio ar y cyfreithiau a'r rheoliadau hynny a gafodd effaith uniongyrchol ar y datganiadau ariannol neu a gafodd effaith sylfaenol ar weithrediadau Gofal Cymdeithasol Cymru.

Yn ogystal â'r uchod, roedd fy ngweithdrefnau ar gyfer ymateb i risgiau a nodwyd yn cynnwys y canlynol:

- adolygu datgeliadau y datganiad ariannol a phrofi dogfennau ategol er mwyn asesu cydymffurfedd â'r cyfreithiau a'r rheoliadau perthnasol a drafodir uchod;

- holi'r rheolwyr, y Pwyllgor Archwilio a Risg ynghylch ymglyfreitha a honiadau gwirioneddol a phosibl;
- darllen cofnodion cyfarfodydd y rhai sy'n gyfrifol am lywodraethu a'r Bwrdd; ac
- wrth fynd i'r afael â'r risg o dwyll drwy wrthwneud rheolaethau gan reolwyr, profi priodoldeb cofnodion mewn cyfnodolion ac addasiadau eraill; asesu a yw'r arfarniadau a wneir wrth lunio amcangyfrifon cyfrifyddu yn arwydd o duedd bosibl; a gwerthuso rhesymeg busnes unrhyw drafodiadau arwyddocaol sy'n anarferol neu y tu allan i fusnes arferol.

Rwyf hefyd wedi cyfleu cyfreithiau a rheoliadau perthnasol a nodwyd a risgiau o dwyll posibl i'r tîm archwilio cyfan, gan barhau i fod yn effro i unrhyw arwyddion o dwyll neu beidio â chydymffurfio â chyfreithiau a rheoliadau drwy gydol yr archwiliad.

Mae'r anhawster cynhenid i ganfod afreoleidd-dra, effeithiolrwydd rheolaethau Gofal Cymdeithasol Cymru, a natur, amseru a graddau'r gweithdrefnau archwilio a gyflawnir yn effeithio ar y graddau y gall fy ngweithdrefnau ganfod afreoleidd-dra, gan gynnwys twyll.

Ceir disgrifiad pellach o gyfrifoldebau'r archwilydd o ran archwilio'r datganiadau ariannol ar wefan y Cyngor Adrodd Ariannol www.frc.org.uk/auditorsresponsibilities. Mae'r disgrifiad hwn yn rhan o fy adroddiad archwilydd.

Cyfrifoldebau rheoleidd-dra

Y Swyddog Cyfrifyddu sy'n gyfrifol am sicrhau rheoleidd-dra y trafodiadau ariannol.

Rwy'n casglu digon o dystiolaeth i roi sicrwydd rhesymol i mi fod y gwariant a'r incwm wedi eu cymhwyso at y dibenion a fwriadwyd gan y Senedd a bod y trafodiadau ariannol yn cydymffurfio â'r awdurdodau sy'n eu rheoli.

Adroddiad

Nid oes gennyf unrhyw sylwadau i'w gwneud ar y datganiadau ariannol hyn.

Ann-Marie Harkin
Dros ac ar ran Archwilydd Cyffredinol Cymru
 Dyddiad: 29 Gorfenaf 2022

24 Heol y Gadeirlan
 Caerdydd
 CF11 9LJ

Mae Archwilydd Cyffredinol Cymru wedi ardystio ac adrodd ar y cyfrifon hyn yn y ffurf y cawsant eu drafftio'n wreiddiol. Cyfieithiad o'r fersiwn Saesneg gwreiddiol yw'r fersiwn hwn. Gofal Cymdeithasol Cymru sydd yn gyfrifol am gywirdeb y cyfieithiad, nid yr Archwilydd Cyffredinol.

Cyfrifoldeb y Swyddog Cyfrifyddu yw cynnal cywirdeb gwefan Gofal Cymdeithasol Cymru; nid yw'r gwaith a wneir gan archwilwyr yn cynnwys ystyried y materion hyn ac felly nid yw archwilwyr yn derbyn unrhyw gyfrifoldeb am unrhyw newidiadau a allai fod wedi digwydd i'r datganiadau ariannol ers iddynt gael eu cyflwyno ar y wefan yn gyntaf.

Datganiadau Ariannol

Datganiad o wariant net cynhwysfawr ar gyfer y flwyddyn a ddaeth i ben ar 31 Mawrth 2022	Nodyn	2021-22 £'000	2020-21 £'000
Gwariant			
Costau staff	14	8,537	6,786
Gwariant rhaglenni			
Cymorth hyfforddiant a grantiau eraill	4(i)	11,647	11,240
Gwariant rhaglenni nad ydynt yn rhai grant	4(ii)	3,585	2,400
Costau gweinyddu	5	1,224	1,177
Dibrisio ac amorteiddio	1(ix)	260	191
Tâl llog pensiwn	15	30	30
		25,283	21,824
Incwm			
Incwm o Weithgareddau			
Incwm Ffioedd Cofrestru	1(iii)	1,553	1,155
Incwm arall			
Ardystio Prentisiaethau	1(iv)	55	73
Gweithlu lechyd Meddwl		67	24
Cyflwyniad i Waith Cymdeithasol		57	-
Incwm Amrywiol		11	6
Credyd Llog Pensiwn	15	-	-
		1,743	1,258
Gwariant Net		23,540	20,566
Llog derbyniadwy	3(i)	1	1
Llog i'w ildio i Lywodraeth Cymru	3(ii)	(1)	(1)
Gwariant net ar ôl llog		23,540	20,566
Gwariant Cynhwysfawr Arall			
Ail-fesur actiwaraidd	15	(2,460)	340
Cyfanswm y Gwariant Cynhwysfawr ar gyfer y flwyddyn a ddaeth i ben ar 31 Mawrth 2022		21,080	20,906

Mae'r nodiadau ar dudalennau 54 i 75 yn rhan o'r cyfrifon hyn.

Datganiad ar y sefyllfa ariannol ar 31 Mawrth 2022	Note	2022		2021	
		£'000	£'000	£'000	£'000
Asedau anghyfredol:					
Eiddo, peiriannau ac offer	6	260		276	
Asedau anghyfyrdadwy	7	766		322	
Cyfanswm yr asedau anghyfredol			1,026		598
Asedau cyfredol:					
Symiau derbyniadwy drwy fasnach a symiau derbyniadwy eraill		699		665	
Arian parod a symiau cyfwerth ag arian parod		365		368	
Cyfanswm asedau cyfredol			1,064		1,033
Cyfanswm asedau			2,090		1,631
Rhwymedigaethau cyfredol					
Symiau taladwy trwy fasnach a symiau taladwy eraill	11	(456)		(474)	
Cyfanswm rhwymedigaethau cyfredol			(456)		(474)
Cyfanswm yr asedau llai rhwymedigaethau cyfredol			1,634		1,157
Rhwymedigaethau anghyfredol					
Rhwymedigaethau Pensiwn	15	(490)		(2,350)	
Cyfanswm y rhwymedigaethau anghyfredol			(490)		(2,350)
Asedau llai rhwymedigaethau			1,144		(1,193)
Cronfeydd Wrth Gefn					
Cronfa gyffredinol			1,634		1,157
Cronfa bensiwn			(490)		(2,350)
Cyfanswm			1,144		(1,193)

Mae'r nodiadau ar dudalennau 54 i 75 yn rhan o'r cyfrifon hyn

Cymeradwywyd y datganiadau ariannol ar dudalennau 50 i 51 gan Fwrdd Gofal Cymdeithasol Cymru ar 21 Gorffennaf 2022 ac fe'u llofnodwyd ar ei ran gan:

Sue Evans

Prif Weithredwr a Swyddog Cyfrifyddu

Dyddiad: 27 Gorffennaf 2022

Datganiad ar lifoedd arian parod am y flwyddyn a ddaeth i ben 31 Mawrth 2022	Nodyn	2021-22 £'000	2020-21 £'000
Llifoedd arian o weithgareddau gweithredu			
Gwariant net ar ôl llog		(23,540)	(20,566)
Addasu ar gyfer dibrisiant ac amorteiddio		260	191
Addasiad ar gyfer costau cyllid pensiwn(net)		600	40
(Cynnydd) yn y symiau derbyniadwy drwy fasnach a symiau derbyniadwy eraill		(34)	(36)
(Lleihad) yn y symiau taladwy drwy fasnach a symiau taladwy eraill		(18)	(51)
(All-lif) arian parod net o weithgareddau gweithredu		(22,732)	(20,422)
Llifoedd arian o weithgareddau buddsoddi			
Prynu eiddo, peiriannau ac offer	6	(54)	(108)
Taliad i gaffael asedau anghyffyrddadwy	7	(634)	(117)
		(688)	(225)
Llifoedd arian o weithgareddau cyllido			
Cyllid Llywodraeth Cymru (gan gynnwys Cyfalaf)		23,417	20,767
Cyllido net		23,417	20,767
(Lleihad) / Cynnydd net mewn arian parod a symiau cyfwerth ag arian parod yn y cyfnod			
		(3)	120
Arian parod a symiau cyfwerth ag arian parod ar ddechrau'r cyfnod	10	368	248
Arian parod a symiau cyfwerth ag arian parod ar ddiwedd y cyfnod	10	365	368

Mae'r nodiadau ar dudalennau 54 i 75 yn rhan o'r cyfrifon hyn.

Datganiad ar newidiadau yn ecwiti trethdalwyr ar gyfer y flwyddyn a ddaeth i ben ar 31 Mawrth 2022	Cronfa bensiwn £'000	Cronfa gyffredinol £'000	Cyfanswm £'000
Balans ar 1 Ebrill 2020	(1,970)	916	(1,054)
Newidiadau yn ecwiti trethdalwyr 2020-21			
Cyllid Llywodraeth Cymru	-	20,767	20,767
Trosglwyddo rhwng cronfeydd - Cyfalaf	(380)	380	-
Gwariant cynhwysfawr ar gyfer y flwyddyn	-	(20,906)	(20,906)
Balans ar 31 Mawrth 2021	(2,350)	1,157	(1,193)
Newidiadau yn ecwiti trethdalwyr 2021-22			
Cyllid Llywodraeth Cymru	-	23,417	23,417
Trosglwyddo rhwng cronfeydd - Cyfalaf	1,860	(1,860)	-
Gwariant Cynhwysfawr ar gyfer y flwyddyn	-	(21,080)	(21,080)
Balans ar 31 Mawrth 2022	(490)	1,634	1,144

Mae'r nodiadau ar dudalennau 54 i 75 yn rhan o'r cyfrifon hyn.

Nodiadau ar y Cyfrifon ar gyfer y flwyddyn a ddaeth i ben ar 31 Mawrth 2022

Datganiad o Bolisiau cyfrifyddu

Paratowyd y cyfrifon hyn yn unol â Llawlyfr Adroddiadau Ariannol y Llywodraeth 2021-22 a gyhoeddwyd gan yr awdurdodau perthnasol.

Mae'r polisiau cyfrifyddu yn y Llawlyfr yn cymhwyso Safonau Adrodd Ariannol Rhyngwladol (IFRS), fel y'u haddaswyd neu y'u dehonglwyd ar gyfer cyd-destun y sector cyhoeddus. Lle mae'r Llawlyfr Adrodd Ariannol yn caniatáu dewis o bolisi cyfrifyddu, dewiswyd y polisi cyfrifyddu y barnwyd ei fod yn fwyaf addas i amgylchiadau Gofal Cymdeithasol Cymru, at ddiben rhoi barn gywir a theg. Disgrifir isod y polisiau penodol a fabwysiadwyd gan Gofal Cymdeithasol Cymru. Cawsant eu cymhwyso'n gyson wrth ymdrin ag eitemau yr ystyriwyd eu bod yn berthnasol i'r cyfrifon.

1(i) Confensiwn Cyfrifyddu

Paratowyd y cyfrifon ar sail busnes gweithredol, yn unol â'r Cyfarwyddyd Cyfrifon a gyhoeddwyd gan Weinidogion Cymru gyda chydsyniad Trysorlys EM. Fe'u paratowyd o dan y confensiwn cost hanesyddol addasedig.

1(ii) Ariannu

Mae Gofal Cymdeithasol Cymru yn cael arian gan Lywodraeth Cymru i ariannu ei weithgareddau refeniw a chyfalaf cyffredinol. Ystyrir y symiau hyn yn rhai ariannu ac fe'u credydir i'r Gronfa Gyffredinol adeg eu derbyn.

1(iii) Incwm Ffioedd Cofrestru

Mae hwn yn deillio o ffioedd a godir am gofrestru ar y Gofrestr Gofal Cymdeithasol. Nid ystyrir bod y ffi hon ar gyfer gwasanaeth parhaus ond ar gyfer cofrestru yn y gofrestr yn unig. Yn unol â Safon Cyfrifyddu Rhyngwladol 18 Cydnabyddiaeth Refeniw (IAS18), cydnabyddir refeniw ar adeg cofrestru.

1(iv) Incwm Ardystio Prentisiaethau

Mae Gofal Cymdeithasol Cymru yn derbyn incwm ar gyfer gwirio cydymffurfiaeth, argraffu a phostio tystysgrifau Prentisiaeth fel rhan o'i waith ar gyfer yr Awdurdod Ardystio Prentisiaethau. Mae'r refeniw sy'n gysylltiedig â darparu gwasanaethau yn cael ei gydnabod dros amser yn unol â chwblhau'r broses o ddarparu'r gwasanaethau. Yn ogystal, gan fod yr holl risgiau a'r manteision sy'n gysylltiedig â darparu'r gwasanaethau yn nwylo Gofal Cymdeithasol Cymru, mae'r incwm yn cael ei gyfrif ar sail gros yn unol ag IAS 18 ac mae'n cydnabod unrhyw gostau sy'n gysylltiedig â'r gwasanaethau hyn ar wahân.

1(v) Cymorth hyfforddiant a Grantiau Eraill

Yn ystod 2021-22 mae Gofal Cymdeithasol Cymru wedi gwneud taliadau o dan y **Cynllun Bwrsariaeth Gwaith Cymdeithasol** sy'n gynllun cymhelliant i hyfforddi myfyrwyr sydd wedi cofrestru ar gyrsiau hyfforddiant gwaith cymdeithasol israddedig ac ôl-raddedig. Mae'r cynllun hwn yn cynnwys taliadau i fyfyrwyr o fwrsariaeth nas asesir ar sail incwm ac elfen ychwanegol a asesir ar sail incwm ar gyfer myfyrwyr ôl-raddedig.

Yn ogystal, telir **Lwfans Cyfle Dysgu Ymarfer** i bob myfyriwr. Cydnabyddir y gwariant hwn fel rhwymedigaeth pan fydd yr hawliadau grant perthnasol mewn perthynas â gwahanol elfennau'r cynllun Bwrsariaeth Gwaith Cymdeithasol yn cael eu derbyn. Mae hyn yn seiliedig ar y ffaith, unwaith y bydd y grant wedi'i gymeradwyo, na all Gofal Cymdeithasol Cymru osgoi'r gost hon, oherwydd ar ôl profi cymhwystra nid oes unrhyw amodau mewn perthynas â'r grant sydd o fewn rheolaeth Gofal Cymdeithasol Cymru i gyfyngu ar y swm sy'n daladwy.

Darperir **Cyllid Cyfle Dysgu Ymarfer (PLOF)** i Awdurdodau Lleol fel cyfraniad tuag at gostau sicrhau Cyfleoedd Dysgu Ymarfer i fyfyrwyr sy'n dilyn cyrsiau Gwaith Cymdeithasol cymeradwy yng Nghymru. Mae'r grant yn cael ei gyfrif fel rhwymedigaeth a bydd y gwariant yn cael ei gydnabod yn y Datganiad o Wariant Cynhwysfawr unwaith y bydd y cais yn llwyddiannus. Mae hyn yn seiliedig ar y ffaith na all Gofal Cymdeithasol Cymru osgoi talu'r rhwymedigaeth hon ar hyn o bryd ac nid oes unrhyw amodau mewn perthynas â'r grant a fyddai'n cyfyngu ar y swm sy'n daladwy.

Ers 1 Ebrill 2017, mae Gofal Cymdeithasol Cymru wedi bod yn gyfrifol am weinyddu grant **Rhaglen Ddatblygu Gweithlu Gofal Cymdeithasol Cymru (SCWWDP)**. Darperir y grant i gefnogi Awdurdodau Lleol i hyfforddi a datblygu eu staff eu hunain. Mae'r cyllid sydd ar gael gan Gofal Cymdeithasol Cymru drwy SCWWDP yn 2021-22 yn darparu 70% o gost y rhaglen, sef £7,149,350 ar hyn o bryd. Bydd y 30% sy'n weddill yn cael ei ariannu gan Awdurdodau Lleol. Yr amodau sy'n gysylltiedig â'r grant yw bod yn rhaid gwario'r grant ar wariant cymwys a rhaid ei wario o fewn y flwyddyn ariannol. Felly, cydnabyddir rhwymedigaeth am y grant unwaith y bydd y llythyr cynnig grant wedi'i ddarparu. Mae hyn ar y sail nad oes unrhyw amodau ar hyn o bryd sy'n dal i fod o dan reolaeth Gofal Cymdeithasol Cymru sy'n cyfyngu ar y costau cymwys sy'n codi.

Mae grantiau eraill yn cynnwys:

- Grantiau Hwyluso Rhanbarthol i Fyrddau Partneriaeth Rhanbarthol Statudol,
- Grantiau Pobl sy'n Defnyddio Gwasanaethau a Gofalwyr i Sefydliadau Addysg Uwch a
- Grant ymchwil i'r Sefydliad Gofal Cymdeithasol er Rhagoriaeth (SCIE).

Cydnabyddir y rhwymedigaethau ar gyfer y grantiau hyn unwaith y bydd y grant wedi'i hawlio gan nad oes unrhyw amodau ar hyn o bryd sy'n dal i fod o dan reolaeth Gofal Cymdeithasol Cymru sy'n cyfyngu ar y swm sy'n daladwy.

1(vi) Symiau masnach sy'n dderbyniadwy ac asedau cyfredol eraill – Cynllun Bwrsariaeth Gwaith Cymdeithasol

Yn ystod 2021-22, terfynodd nifer fach o fyfyrwyr eu hyfforddiant yn gynnar, gan arwain at ad-daliad o'r dyfarniad cyfan neu ran ohono. Cyfanswm yr ad-daliad a oedd yn ddyledus ar 31 Mawrth 2022 oedd £56,000 (£59,000: 31 Mawrth 2021) ac mae'r swm hwn wedi'i gynnwys yn y symiau masnach sy'n dderbyniadwy ac asedau cyfredol eraill yn nodyn 9. Polisi Gofal Cymdeithasol Cymru yw ceisio ad-dalu'r cronfeydd hyn yn llawn.

1(vii) Eiddo, peiriannau ac offer

Mae eiddo, peiriannau ac offer ag iddynt werth unigol neu grŵp o £1,000 neu fwy wedi cael eu cyfalafu. Mae eiddo, peiriannau ac offer wedi'u prisio ar gost hanesyddol ar 31 Mawrth 2022, oherwydd ym marn Gofal Cymdeithasol Cymru nid yw unrhyw addasiadau ailbriso yn berthnasol.

1(viii) Asedau Anniriaethol

Mae pryniannau Technoleg Gwybodaeth a Thrwyddedau ag iddynt werth unigol o £1,000 neu fwy wedi cael eu cyfalafu. Mae costau Technoleg Gwybodaeth a Thrwyddedau wedi'u prisio ar gost hanesyddol ar 31 Mawrth 2022, oherwydd ym marn Gofal Cymdeithasol Cymru nid yw unrhyw addasiadau ailbriso yn berthnasol.

1(ix) Dibrisiant ac Amorteiddiad

Darperir dibrisiant ac amorteiddiad ar gyfraddau a gyfrifwyd i ddileu cost hanesyddol pob ased ar sail linol dros oes economaidd ddefnyddiol yr ased fel yr amlinellir isod, ac eithrio adnewyddu swyddfeydd, lle caiff costau eu dileu dros weddill cyfnod prydlesi'r swyddfa pan gânt eu prynu.

- Offer Cyfathrebu- pum mlynedd;
- Dodrefn - deng mlynedd;
- T.G. (Eiddo, Peiriannau ac offer) - pedair blynedd;
- Costau llety - cyfnod sy'n weddill o brydlesi llety pan gânt eu prynu
- Technoleg Gwybodaeth a - pedair blynedd
- Thrwyddedau (Asedau Anniriaethol).

Cyfrifir dibrisiant ac amorteiddiad yn fisol ac mae'n dechrau yn y mis ar ôl y mis prynu. O'r herwydd, ni fydd pryniannau a wnaed ym mis Mawrth 2022 yn dechrau dibrisio/amorteiddio tan flwyddyn ariannol 2022-23. Yr eithriad i'r rheol hon yw costau adnewyddu adeiladau lle cyfrifir y tâl dibrisiant yn ddyddiol.

1(x) Prydlesi

Dosberthir prydlesi fel prydlesi cyllid pan fydd yr holl risgiau a gwobrau perchnogaeth wedi'u trosglwyddo i'r prydlesai. Mae pob prydles arall yn cael eu dosbarthu fel prydlesi gweithredu.

Codir gwariant ar brydlesi eiddo ar y Datganiad o wariant net cynhwysfawr ar sail y costau a ysgwyddwyd yn ystod y flwyddyn. Codir rhenti prydlesau gweithredu offer ar y Datganiad o wariant net cynhwysfawr mewn symiau cyfartal dros dymor y brydles.

Nid yw IFRS 16 a gyhoeddwyd ym mis Ionawr 2016 ac a oedd yn dod i rym i'r rhan fwyaf o gwmnïau o fis Ionawr 2019 wedi'i fabwysiadu eto gan yr FReM. Mae'n ei gwneud yn ofynnol i bob prydles sydd â thymor prydles o fwy na 12 mis gael ei chydnabod fel asedau a rhwymedigaethau mewn datganiadau ariannol. Bydd hyn bellach yn cael ei fabwysiadu yn 2022-23 a darperir mwy o wybodaeth yn nodyn 1(xiv).

1(xi) Treth ar Werth

Nid yw Gofal Cymdeithasol Cymru wedi'i gofrestru ar gyfer Treth ar Werth (TAW). Adroddir ar yr holl wariant gan gynnwys gwariant cyfalaf gan gynnwys TAW, lle bo hynny'n berthnasol, gan na ellir adennill TAW.

1(xii) Costau Pensiwn

Mae gweithwyr a chyn-weithwyr yn dod o dan y Cynllun Pensiwn Llywodraeth Leol a weinyddir gan Gyngor Bwrdeistref Sirol Rhondda Cynon Taf, sy'n gynllun a ariennir gan sawl cyflogwr. Darperir mwy o wybodaeth yn nodyn 15 i'r Cyfrifon hyn lle mae'r prif dybiaethau a ddefnyddiwyd gan yr actiariaid wedi'u hamlinellu.

Datgelwyd Costau Pensiwn yn unol ag IAS 19 Buddion Cyflogeion. Mae IAS 19 yn ei gwneud yn ofynnol i ddatgelu gwybodaeth benodol yn ymwneud ag asedau, rhwymedigaethau ac incwm a gwariant sy'n gysylltiedig â'r Cynllun.

1(xiii) Darpariaethau a Rhwymedigaethau Digwyddiadol ac Asedau Digwyddiadol**Darpariaethau**

Mae Gofal Cymdeithasol Cymru yn darparu ar gyfer rhwymedigaethau sy'n deillio o ddigwyddiadau yn y gorffennol lle mae rhwymedigaeth bresennol ar ddyddiad y Datganiad o'r sefyllfa ariannol, mae'n debygol y bydd yn ofynnol i Gofal Cymdeithasol Cymru setlo'r rhwymedigaeth a gellir gwneud amcangyfrif ariannol dibynadwy.

Rhwymedigaethau Digwyddiadol

Mae Gofal Cymdeithasol Cymru yn datgelu rhwymedigaethau posibl sy'n deillio o ddigwyddiadau yn y gorffennol lle mae'r canlyniad yn seiliedig ar ddigwyddiadau ansicr yn y dyfodol. Gwneir datgeliad lle nad yw rhwymedigaeth gyfredol yn debygol neu na ellir ei mesur yn ddibynadwy.

Asedau Digwyddiadol

Mae Gofal Cymdeithasol Cymru yn datgelu ased posibl pan fydd y canlyniad yn seiliedig ar un neu fwy o ddigwyddiadau ansicr yn y dyfodol nad ydynt o dan reolaeth Gofal Cymdeithasol Cymru.

1(xiv) Newidiadau i safonau cyfrifyddu nad ydynt wedi dod i rym eto

Mae prydlesi IFRS 16 yn disodli Prydlesi IAS 17 ac mae'n dod i rym yn y sector cyhoeddus o 1 Ebrill 2022. Mae IFRS 16 yn darparu un model cyfrifyddu lesddeiliaid ac mae'n ei gwneud yn ofynnol i lesddeiliad gydnabod asedau a rhwymedigaethau hawl i ddefnyddio ar gyfer prydlesi gyda thymor sy'n fwy na 12 mis oni bai bod y gwerth sylfaenol o werth isel. Mae'r FReM yn gwneud dau addasiad yn y sector cyhoeddus.

- Mae'r diffiniad o gontract yn cael ei ehangu i gynnwys cytundebau o fewn llywodraeth y DU nad oes modd eu gorfodi'n gyfreithiol;
- Mae'r diffiniad o gontract yn cael ei ehangu i gynnwys cytundebau nad oes unrhyw gost ynghlwm wrthynt.

Mae IFRS 16 yn rhoi diffiniad culach o brydles na IAS 17 ac IFRIC 4 drwy ei gwneud yn ofynnol i asedau a rhwymedigaethau gael eu cydnabod i ddechrau ar werth disgownt isafswm taliadau prydles. Ar ôl cydnabyddiaeth gychwynnol, bydd asedau hawl i ddefnyddio yn cael eu dibrisio ar sail llinell syth a bydd llog yn cael ei gydnabod ar y rhwymedigaethau. Ac eithrio pan gaiff ei addasu ar gyfer ailbriso lle bo hynny'n berthnasol, bydd y model costau yn cael ei gymhwyso i asedau ac eithrio prydlesi hedyn pupur a gaiff eu mesur ar sail cost adnewyddu wedi'i dibrisio. Mae'r ased hawl i ddefnyddio mewn prydles hedyn pupur yn cael ei gyfrif yn yr un modd ag ased a roddwyd.

Fel sy'n ofynnol gan yr FReM, bydd IFRS 16 yn cael ei weithredu gan ddefnyddio'r dull dal i fyny cronedig.

Cyfrifwyd yr hawl i ddefnyddio asedau a rhwymedigaeth brydlesu a nododd fod cyfanswm gwerth y disgownt ar asedau a rhwymedigaethau hawl i ddefnyddio o dan IFRS 16 yn is na gwerth ymrwymadau prydlesu gofynnol o dan IAS 17. Mae hyn o ganlyniad i gymhwyso'r ffactor disgownt wrth gyfrifo NPV o asedau hawl i ddefnyddio. Effaith gweithredu hyn yw:

- Cynnydd mewn gwariant o £2,000;
- Cynnydd mewn asedau o £1,452,000 a rhwymedigaethau o £1,480,000 gyda'r gwahaniaeth ar drawsnewid yn lleihau'r cronfeydd wrth gefn o £28,000.

2. Dadansoddiad o wariant net yn ôl Segment

Mae'r Datganiad o Gyfrif Gwariant Net Cynhwysfawr yn adlewyrchu'r segmentau y mae canlyniadau gweithredu Gofal Cymdeithasol Cymru yn eu hadrodd i'r Tîm Rheoli Gweithredol er mwyn gallu asesu perfformiad yn ôl y segmentau hyn. O ganlyniad, ni ddarperir dadansoddiad pellach o Wariant Net fesul Segment.

3. Cyllid Llywodraeth Cymru	2021-22 £'000	2020-21 £'000
Cymorth Grant a dderbyniwyd gan Lywodraeth Cymru	23,417	20,767
Swm a gredydir i'r Gronfa Gyffredinol	23,417	20,767

Fel yr amlinellir yn Nodyn 1(ii) mae cyfanswm y grantiau o £23,417,000 (2020-21: £20,767,000) bellach yn cael ei gredydu i'r Gronfa Gyffredinol ar ôl ei dderbyn.

3(i) Incwm na ellir ei gadw	2021-22 £'000	2020-21 £'000
Llog ar gyfrif cadw	1	1
Cyfanswm yr incwm na ellir ei gadw	1	1

3(ii) Cysoni arian parod a dderbynnir o incwm na ellir ei gadw gyda symiau a ad-dalwyd i Lywodraeth Cymru	2021-22 £'000	2020-21 £'000
Arian Parod a Dderbyniwyd (incwm sy'n fwy na throthwy Llywodraeth Cymru).	1	1
Cyfanswm yr incwm sy'n ad-daladwy	1	1
Ad-daliad arian parod	1	1
Yn ddyledus i Lywodraeth Cymru ar ddiwedd y flwyddyn	-	-

Mae gan Gofal Cymdeithasol Cymru rwymedigaeth i ad-dalu llog Llywodraeth Cymru a dderbyniwyd yn ystod y flwyddyn, ac incwm ffioedd sy'n uwch na'r targed o £1,405,000. Talwyd y llog o £1,000 a dderbyniwyd i Lywodraeth Cymru. Cyfanswm yr incwm ffioedd a dderbyniwyd yn ystod y flwyddyn mewn termau arian parod oedd £1,553,000 (2020-21: £1,155,000). Yn unol â'n Fframwaith Llywodraethu gyda Llywodraeth Cymru, cafwyd caniatâd gan Lywodraeth Cymru i gadw incwm cofrestru dros y swm targed.

4. Costau Rhaglenni

4(i) Cymorth hyfforddiant a grantiau eraill	2021-22 £'000	2020-21 £'000
Taliadau'r Cynllun Bwrsariaeth Gwaith Cymdeithasol	1,862	2,102
Cyllid Cyfle Dysgu Ymarfer	1,237	990
Pobl sy'n defnyddio gwasanaethau a gofalwyr mewn hyfforddiant gwaith cymdeithasol	53	66
Rhaglen Datblygu Gweithlu Gofal Cymdeithasol Cymru	7,149	7,149
	10,301	10,307
Grantiau Eraill		
Grantiau i ranbarthau	1,172	810
Ymchwil - Social Care Institute for Excellence	174	123
	11,647	11,240

4(ii) Gwariant rhaglenni nad ydynt yn rhai grant	2021-22 £'000	2020-21 £'000
Gwella a datblygu	2,526	1,544
Rheoleiddio'r gweithlu gan gynnwys rheoleiddio hyfforddiant gwaith cymdeithasol	1,059	856
	3,585	2,400

5. Costau gweinyddu	2021-22 £'000	2020-21 £'000
Treuliau Cadeirydd, aelodau, aelodau'r panel a staff	5	3
Costau staff eraill	170	106
Costau eraill y Cadeirydd, aelodau a aelodau'r panel	8	25
Rhentu o dan brydlesi gweithredol- Llety	273	273
Costau Eraill yn ymwneud ag adeiladau	271	283
Gweithdai, seminarau, hyrwyddiadau, cyhoeddiadau	93	83
Offer a meddalwedd	225	199
Rhentu o dan brydlesi gweithredol-llungopiŵyr a Pheiriannau ffrancio	23	23
Gweinyddu	51	52
Gwaith archwilio-archwilio allanol	22	21
Ffioedd proffesiynol eraill	83	109
	1,224	1,177

6. Eiddo, peiriannau ac offer blwyddyn a ddaeth i ben 31 Mawrth 2022	Ailwampio llety £'000	Celfi a gosodiadau £'000	Technoleg gwybodaeth £'000	Cyfansymiau £'000
Cost				
Ar 1 Ebrill 2021	591	143	768	1,502
Ychwanegiadau yn y cyfnod	-	-	54	54
Gwarediadau yn y cyfnod	-	-	-	-
Ar 31 Mawrth 2022	591	143	822	1,556
Dibrisio				
Ar 1 Ebrill 2021	469	141	616	1,226
Codwyd tâl yn ystod y flwyddyn	16	-	54	70
Gwarediadau yn y cyfnod	-	-	-	-
Ar 31 Mawrth 2022	485	141	670	1,296
Gwerth llyfr net				
Ar 31 Mawrth 2022	106	2	152	260
Ar 1 Ebrill 2021	122	2	152	276

blwyddyn a ddaeth i ben 31 Mawrth 2021	Ailwampio llety £'000	Celfi a gosodiadau £'000	Technoleg gwybodaeth £'000	Cyfansymiau £'000
Cost				
Ar 1 Ebrill 2020	591	143	660	1,394
Ychwanegiadau yn y cyfnod	-	-	108	108
Gwarediadau yn y cyfnod	-	-	-	-
Ar 31 Mawrth 2021	591	143	768	1,502
Dibrisio				
Ar 1 Ebrill 2020	453	140	586	1,179
Codwyd tâl yn ystod y flwyddyn	16	1	30	47
Gwarediadau yn y cyfnod	-	-	-	-
Ar 31 Mawrth 2021	469	141	616	1,226
Gwerth llyfr net				
Ar 31 Mawrth 2021	122	2	152	276
Ar 1 Ebrill 2020	138	3	74	215

7. Asedau anghyffyrddadwy blwyddyn a ddaeth i ben 31 Mawrth 2022	Technoleg gwybodaeth £'000	Trwyddedau £'000	Gwariant datblygu £'000	Cyfansymiau £'000
Cost				
Ar 1 Ebrill 2021	1,615	133	-	1,748
Ychwanegiadau yn y cyfnod	266	-	368	634
Trosglwyddo o ddatblygu	-	-	-	-
Gwarediadau yn y cyfnod	-	-	-	-
Ar 31 Mawrth 2022	1,881	133	368	2,382
Amorteiddio				
Ar 1 Ebrill 2021	1,328	98	-	1,426
Codwyd tâl yn ystod y flwyddyn	177	13	-	190
Gwarediadau yn y cyfnod	-	-	-	-
Ar 31 Mawrth 2022	1,505	111	-	1,616
Gwerth llyfr net				
Ar 31 Mawrth 2022	376	22	368	766
Ar 1 Ebrill 2021	287	35	-	322

blwyddyn a ddaeth i ben 31 Mawrth 2021	Technoleg gwybodaeth £'000	Trwyddedau meddalwedd £'000	Gwariant datblygu £'000	Cyfansymiau £'000
Cost				
Ar 1 Ebrill 2020	1,498	133	-	1,631
Ychwanegiadau yn y cyfnod	117	-	-	117
Trosglwyddo o ddatblygu	-	-	-	-
Gwarediadau yn y cyfnod	-	-	-	-
Ar 31 Mawrth 2021	1,615	133	-	1,748
Amorteiddio				
Ar 1 Ebrill 2020	1,197	85	-	1,282
Codwyd tâl yn ystod y flwyddyn	131	13	-	144
Gwarediadau yn y cyfnod	-	-	-	-
Ar 31 Mawrth 2021	1,328	98	-	1,426
Gwerth llyfr net				
Ar 31 Mawrth 2021	287	35	-	322
Ar 1 Ebrill 2020	301	48	-	349

8. Offerynnau Ariannol

Gan fod gofynion ariannol Gofal Cymdeithasol Cymru yn cael eu bodloni'n bennaf drwy Gymorth Grant a ddarperir gan Lywodraeth Cymru, mae offerynnau ariannol yn chwarae rôl fwy cyfyngedig o ran creu a rheoli risg nag a fyddai'n berthnasol i gorff nad yw'n perthyn i'r sector cyhoeddus. Mae'r rhan fwyaf o offerynnau ariannol yn ymwneud â chontractau i brynu eitemau anariannol yn unol â gofynion prynu a defnyddio disgwylieidig GCC ac felly nid yw GCC yn agored i lawr o risg credyd, hylifedd na'r farchnad.

9. Symiau derbyniadwy drwy fasnach ac asedau cyfredol eraill ar 31 Mawrth	2022 £'000	2021 £'000
Symiau sy'n ddyledus o fewn blwyddyn		
Symiau derbyniadwy drwy fasnach		
Llywodraeth Cymru	76	11
Awdurdodau Lleol	-	2
Dyledwyr y Cynllun Bwrsariaeth Gwaith Cymdeithasol	56	59
Cyrff eraill	8	94
Symiau derbyniadwy eraill		
Rhagdaliadau ac incwm cronodig	559	499
	699	665

Mae dyledwyr y Cynllun Bwrsariaeth Gwaith Cymdeithasol yn ad-daladwy dros fwy nag un flwyddyn ariannol, gyda myfyrwyr yn cytuno ar gontractau ad-dalu ac yn llofnodi contractau sy'n ystyried eu hamgylchiadau unigol. Fodd bynnag, at ddibenion datgelu, mae'r holl falansau wedi'u cynnwys fel rhai sy'n ddyledus o fewn un flwyddyn ariannol.

10. Arian parod a symiau cyfwerth ag arian parod	2021-22 £'000	2020-21 £'000
Balans ar 1 Ebrill	368	248
Newid net mewn balansau arian parod a chyfwerth ag arian parod	(3)	120
Balans ar 31 Mawrth	365	368

Roedd y balansau ar 1 Ebrill 2020, 1 Ebrill 2021 a 31 Mawrth 2022 yn cael eu cadw mewn Banciau Masnachol.

11. Symiau taladwy drwy fasnach a rhwymedigaethau cyfredol eraill ar 31 Mawrth	2022 £'000	2021 £'000
Symiau sy'n ddyledus o fewn blwyddyn		
Symiau taladwy drwy fasnach		
Trethi eraill a nawdd cymdeithasol	-	-
Symiau taladwy eraill		
Croniadau ac incwm gohiriedig	456	474
	456	474

12. Ymrwymiadau Cyfalaf

Roedd yna ymrwymiadau cyfalaf dan gontract o £41,000 ar 31 Mawrth 2022 nad oeddent wedi'u cynnwys fel arall yn y datganiadau ariannol hyn (£10,000 ar 31 Mawrth 2021).

13. Ymrwymiadau o dan brydlesi gweithredol ar 31 Mawrth	2022 £'000	2021 £'000
Rhwymedigaethau o dan brydlesi gweithredol yn cynnwys:		
Tir ac adeiladau		
Heb fod yn fwy na blwyddyn	273	273
Yn fwy na blwyddyn a heb fod yn fwy na phum mlynedd	1,092	1,092
Mwy na phum mlynedd	514	787
	1,879	2,152
Arall		
Heb fod yn fwy na blwyddyn	5	22
Yn fwy na blwyddyn a heb fod yn fwy na phum mlynedd	-	-
Mwy na phum mlynedd	-	-
	5	22

14. Costau Staff	2021-22 Cyfanswm costau £'000	2020-21 Cyfanswm costau £'000
Cyflogau a thâl	5,583	4,956
Costau nawdd cymdeithasol	536	462
Costau pensiwn eraill	2,424	1,409
Ardoll prentisiaethau	12	9
Is-gyfanswm	8,555	6,836
Llai adenillion mewn perthynas â throsglwyddiadau allanol	(18)	(50)
Cyfanswm y costau net	8,537	6,786

15. Rhwymedigaethau buddion ymddeol

(i) Staff Presennol a Phensiynwyr

Mae Gofal Cymdeithasol Cymru yn cymryd rhan mewn cynllun pensiwn a ariennir gan sawl cyflogwr sy'n darparu buddion ar oedran pensiwn arferol sy'n gystylltiedig ag oedran pension y wladwriaeth (on gydag oedran lleiaf o 65). Cedwir asedau'r cynllun ar wahân i asedau Gofal Cymdeithasol Cymru ac fe'u gweinyddir gan Gyngor Bwrdeistref Sirol Rhondda Cynon Taf. Cafodd cyfran Gofal Cymdeithasol Cymru o asedau a rhwymedigaethau sylfaenol y cynllun ei nodi ar wahân am y tro cyntaf yn y prisiad actiwaraid ar 31 Mawrth 2004.

14(ii) Cynllun Pensiwn Llywodraeth Leol, cynllun buddion wedi'u diffinio

Mae'r Cynllun wedi'i gontractio allan o Gynllun Pensiwn y Wladwriaeth ar Sail Enillion (SERPS) ac nid yw'n destun gofynion pensiwn sylfaenol Deddf Pensiynau 1995. Mae Rheoliadau Cynllun Pensiwn Llywodraeth Leol 1997 (rheoliad 77) yn pennu bod yn rhaid cynnal prisiadau actiwaraid ar 31 Mawrth 1998, a phob tair blynedd wedi hynny. Mae'r datgeliadau isod yn ymwneud â Chynllun Pensiwn Cyngor Bwrdeistref Sirol Rhondda Cynon Taf ac fe'u darparwyd gan actiwari'r Cynllun, sef Aon Hewitt Limited, Llundain.

14(iii) Canlyniadau o dan Safon Gyfrifyddu Ryngwladol rhif 19 (Datgelu)

Mae'r datgeliadau isod yn gysylltiedig â'r rhwymedigaethau a ariennir o fewn Cronfa Bensiwn Rhondda Cynon Taf (y 'Gronfa') sy'n rhan o'r Cynllun Pensiwn Llywodraeth Leol (LGPS). Mae'r Cynllun Pensiwn Llywodraeth Leol yn gynllun buddion diffiniedig a ariennir gyda buddion a enillwyd hyd at 31 Mawrth 2014 yn gysylltiedig â chyflog terfynol. Mae'r buddion ar ôl 31 Mawrth 2014 yn seiliedig ar gynllun Enillion Cyfartalog Gyrfa wedi'u hailbrisio. Mae manylion y buddion a enillwyd dros y cyfnod a gwmpesir gan y datgeliad hwn wedi'u hamlinellu yn 'Rheoliadau Cynllun Pensiwn Llywodraeth Leol 2013' (fel y'u diwygiwyd) a 'Rheoliadau Cynllun Pensiwn Llywodraeth Leol (Darpariaethau Trosiannol, Arbedion a Diwygio) 2014' (fel y'u diwygiwyd).

Trefniadau Ariannu / Llywodraethu'r Cynllun Pensiwn Llywodraeth Leol

Fel Cynllun Pensiwn Llywodraeth Leol a ariennir mae'n ofynnol i'r Cyflogwr a'i gyflogeion dalu cyfraniadau i'r Gronfa, a gyfrifir ar lefel a fwriadwyd i gydbwysu'r rhwymedigaethau pensiwn ag asedau buddsoddi. Mae gwybodaeth am y fframwaith ar gyfer cyfrifo cyfraniadau sydd i'w talu allan wedi'i hamlinellu yn Rheoliadau Cynllun Pensiwn Llywodraeth Leol 2013 a Datganiad Strategaeth Ariannu'r Gronfa. Roedd y prisiad actiwaraid diwethaf ar 31 Mawrth 2019 ac mae'r cyfraniadau sydd i'w talu hyd at 31 Mawrth 2023 yn deillio o'r prisiad hwnnw wedi'u nodi yn Nhystysgrif Cyfraddau ac Addasiadau'r Gronfa. Awdurdod Gweinyddu'r Gronfa, Cyngor Bwrdeistref Sirol Rhondda Cynon Taf, sy'n gyfrifol am lywodraethu'r Gronfa.

Asedau

Mae Gofal Cymdeithasol Cymru yn cydnabod enillion a cholledion yn llawn, ar unwaith drwy'r Datganiad o Wariant Net Cynhwysfawr. Yn unol â Safon Gyfrifyddu Ryngwladol rhif 19 - Buddiannau Cyflogeion (IAS 19), mae'n ofynnol i ddatgelu gwybodaeth benodol am asedau, rhwymedigaethau ac incwm a gwariant sy'n gysylltiedig â chynlluniau pensiwn.

Mae'r asedau a ddyrannwyd i'r Cyflogwr yn y Gronfa yn rhai tybiannol a rhagdybir eu bod yn cael eu buddsoddi yn unol â buddsoddiadau'r Gronfa at ddibenion cyfrifo'r enillion sydd i'w cymhwyso i'r asedau tybiannol hyn dros y cyfnod cyfrifyddu. Mae'r gronfa'n fawr ac mae cyfran sylweddol o'i hasedau yn fuddsoddiadau hylif. O ganlyniad, ni fydd cyfyngiad sylweddol ar wireddu asedau os oes angen gwneud taliad mawr o'r Gronfa mewn perthynas â rhwymedigaethau cyflogwr. Mae'r asedau wedi'u buddsoddi mewn amrywiaeth o fuddsoddiadau a dangosir rhaniad bras yr asedau ar gyfer y Gronfa gyfan (yn seiliedig ar ddata a ddarparwyd gan yr Awdurdod Gweinyddu) yn y datgeliadau.

Gall Awdurdod Gweinyddu'r Gronfa fuddsoddi cyfran fach o fuddsoddiadau'r Gronfa yn asedau rhai o'r cyflogwyr sy'n cymryd rhan yn y Gronfa os yw'n rhan o'u strategaeth fuddsoddi gytbwys.

Risgiau sy'n gysylltiedig â'r Gronfa mewn perthynas â chyfrifyddu

Anwadalrwydd Asedau

Caiff y rhwymedigaethau a ddefnyddir at ddibenion cyfrifyddu eu cyfrifo gan ddefnyddio cyfradd ddisgownt a bennwyd gan gyfeirio at arenillion bondiau corfforaethol. Os yw asedau'n tanberfformio, bydd hyn yn arwain at ddiffyg yn y cyfrifon. Mae gan y Gronfa gyfran sylweddol o asedau twf sydd, er y disgwylir iddynt berfformio'n well na bondiau corfforaethol yn y tymor hir, yn creu anwadalrwydd a risg yn y tymor byr mewn perthynas â'r ffigurau cyfrifyddu.

Newidiadau mewn Arenillion Bondiau

Bydd gostyngiad mewn cynnyrch bondiau corfforaethol yn cynyddu'r gwerth a roddir ar y rhwymedigaethau at ddibenion cyfrifyddu er y bydd hyn yn cael ei wrthbwyso fymryn gan y cynnydd yn yr asedau o ganlyniad (i'r graddau y mae'r Gronfa'n buddsoddi mewn bondiau Corfforaethol).

Risg Chwyddiant

Mae'r rhan fwyaf o'r rhwymedigaethau pensiwn yn gysylltiedig â naill ai chwyddiant cyflog neu chwyddiant prisiau. Bydd disgwyliadau chwyddiant uwch yn arwain at werth atebolrwydd uwch. Nid oes cysylltiad perffaith rhwng yr asedau chwyddiant sy'n golygu y bydd cynnydd mewn chwyddiant yn cynyddu'r diffyg.

Disgwyliad Oes

Mae'r rhan fwyaf o rhwymedigaethau'r Gronfa i ddarparu buddion ar gyfer oes yr aelod ar ôl ymddeol, felly bydd cynnydd mewn disgwyliad oes yn arwain at gynydd yn y rhwymedigaethau.

Cyflogwyr sy'n Ymadael

Gall fod rhaid i gyflogwyr sy'n gadael y Gronfa (neu eu gwarantwr) wneud taliad ymadael i dalu unrhyw ddiffyg mewn asedau yn erbyn eu rhwymedigaethau pensiwn. Os nad yw'r cyflogwr (neu'r gwarantwr) yn gallu talu'r taliad ymadael hwn, mewn rhai amgylchiadau, gall y rhwymedigaeth ddisgyn ar gyflogwyr eraill yn y Gronfa. Ymhellach, efallai na fydd yr asedau wrth ymadael mewn perthynas â 'rhwymedigaethau amddifad', wrth edrych yn ôl, yn ddigon i dalu'r rhwymedigaethau. Gall y risg hon ddisgyn ar gyflogwyr eraill. Ar hyn o bryd, mae 'rhwymedigaethau amddifad' yn gyfran fach o'r rhwymedigaethau cyffredinol yn y Gronfa.

Nodiadau Eraill

Dyfarniad McCloud

Canfu dyfarniad 'McCloud' yn y Llys Apêl fod y trefniadau amddiffyn trosiannol a gyflwynwyd pan ddiwygiwyd cynlluniau pensiwn y diffoddwyr tân a'r barnwyr yn gwahaniaethu ar sail oedran. Ar 27 Mehefin 2019, gwrthododd y Goruchaf Lys ganiatâd i'r Llywodraeth apelio yn erbyn y dyfarniad hwn, ac ar 15 Gorffennaf 2019 cyhoeddodd y Llywodraeth ddatganiad gweinidogol yn dweud y byddent yn disgwyl digolledu aelodau ar draws holl gynlluniau'r sector cyhoeddus a oedd yn cynnwys trefniadau amddiffyn trosiannol (sy'n cynnwys y Cynllun Pensiwn Llywodraeth Leol).

Cyhoeddodd y Gweinidog Tai, Cymunedau, Llywodraeth Leol (MHCLG) (yr Adran Ffyniant Bro, Tai a Chymunedau (DLUHC) erbyn hyn) ei ymgynghoriad McCloud ar gyfer Cynllun Pensiwn Llywodraeth Leol (yng Nghymru a Lloegr) ar 16 Gorffennaf 2020, yn nodi newidiadau arfaethedig gyda'r nod o ddileu gwahaniaethu anghyfreithlon yn y Cynllun. Yn dilyn diwedd yr ymgynghoriad, mewn datganiad ysgrifenedig ar 13 Mai 2021, cadarnhaodd yr MHCLG (DLUHC erbyn hyn) y byddent yn bwrw ymlaen â'r egwyddorion allweddol fel y'u nodir yn yr ymgynghoriad.

Rydym wedi caniatáu ar gyfer effaith dyfarniad McCloud yn y ffigurau hyn ac mae'r dull a ddefnyddir yn cyd-fynd yn agos â'r dull a gynigiwyd gan yr MHCLG (y DLUHC erbyn hyn) yn ei ymgynghoriad. Dyma'r un dull â'r llynedd gan ddefnyddio dull cyflwyno yn seiliedig ar ganlyniadau'r llynedd.

Rheoli Costau yn y Cynllun Pensiwn Llywodraeth Leol

Mae deddfwriaeth yn ei gwneud yn ofynnol i Drysorlys EM a Bwrdd Cyngori'r Cynllun gynnal prisiau cyfnodol i fonitro cost y Cynllun Pensiwn Llywodraeth Leol er mwyn sicrhau ei fod yn parhau i fod yn gynaliadwy ac yn fforddiadwy. Gelwir hyn yn 'Broses Rheoli Costau'.

Roedd Trysorlys EM a Bwrdd Cyngori'r Cynllun (SAB) wedi oedi eu hadolygiadau yn dilyn dyfarniad 'McCloud' yn y Llys Apêl. Mae'r rhain wedi ailgychwyn bellach ac fe gafodd Cyfarwyddiadau HMT eu gwneud yn ystod 2021 a oedd yn caniatáu i adolygiadau'r Trysorlys a'r SAB fynd rhagddynt. Mae canlyniad yr adolygiad SAB wedi'i gyhoeddi ac nid yw wedi argymhell unrhyw newidiadau i ddarpariaethau'r cynllun. Disgwylir na fydd canlyniad adolygiad HMT yn argymhell unrhyw newidiadau chwaith. Fodd bynnag, mae cyfreithlondeb penderfyniad y Llywodraeth i gynnwys costau McCloud fel cost aelod o fewn proses HMT 2016 yn cael ei herio gan Adolygiad Barnwrol a gyflwynwyd gan yr undebau llafur. Os bydd yr adolygiad barnwrol yn llwyddiannus, gallai hyn arwain at ail-gynnal proses HMT 2016 ac at newidiadau mewn buddion neu gyfraniadau aelodau wedi'u hôl-ddyddio i 1 Ebrill 2019.

Fodd bynnag, ni wnaed unrhyw lwfans ar gyfer y Broses Rheoli Costau yn y ffigurau hyn

Cydraddoli a Mynegeio Isafswm Pensiwn Gwarantedig (GMP)

Ar 26 Hydref 2018, yn achos Lloyds Bank dyfarnodd yr Uchel Lys fod angen cydraddoli ar gyfer effaith Isafswm Pensiynau Gwarantedig anghyfartal. Cadarnhaodd y dyfarniad fod gan ymddiriedolwyr ddyletswydd "i gydraddoli buddion i ddynion a menywod er mwyn newid y canlyniad a gynhyrchir ar hyn o bryd mewn perthynas â GMP".

Mae'r ffigurau hyn yn darparu ar gyfer talu cynyddiadau pensiynau llawn ar GMP i unigolion sy'n cyrraedd Oedran Pensiwn y Wladwriaeth ar ôl 6 Ebrill 2016. Dull bras yw hwn i gydnabod cost ymrwymiad y Llywodraeth i ddigolledu aelodau'r cynllun gwasanaethau cyhoeddus. Mae'r Llywodraeth wedi ymgynghori ar ei dull o ddigolledu aelodau yr effeithir arnynt ac wedi cyhoeddi ar 23 Mawrth 2021 y byddai'n mabwysiadu polisi hirdymor o uwchraddio GMPs yn unol â chwyddiant CPI ar gyfer aelodau y mae eu Hoedran Pensiwn Gwladwriaeth ar neu ar ôl 6 Ebrill 2016. Roedd yr ymateb i'r ymgynghoriad yn cydnabod na fydd yr ateb hwn yn mynd i'r afael â phob anghydraddoldeb rhyw i leiafrif o aelodau. Rydym yn disgwyl arweiniad pellach gan DLUHC ar sut y mae'n bwriadu delio â hyn. Disgwylw'n i unrhyw anghydraddoldebau ar sail rhyw sy'n weddill fod yn fach a chredwn fod y dull gweithredu, yn unol â pholisi'r llywodraeth, yn amcangyfrif rhesymol.

Ym mis Hydref 2020, eglurodd ail ddyfarniad yn achos banc Lloyds y byddai angen iawndal i aelodau a drosglwyddodd fuddion allan ar ôl mis Mai 1990. Nid yw'r Llywodraeth wedi cydnabod atebolrwydd eto nac wedi nodi dull o unioni hyn. Felly ni wnaed unrhyw lwfans ar gyfer unrhyw atebolrwydd posibl.

Dyfarniad Goodwin

Ym mis Mehefin 2020 dyfarnodd Tribiwnlys Cyflogaeth, mewn perthynas â'r Cynllun Pensiwn Athrawon, fod darpariaethau ar gyfer buddion goroeswr aelod benywaidd mewn priodas â rhywun o'r rhyw arall yn llai ffafriol nag ar gyfer menyw mewn priodas neu bartneriaeth sifil o'r un rhyw, a bod triniaeth yn gyfystyr â gwahaniaethu uniongyrchol ar sail cyfeiriadedd rhywiol. Cyhoeddodd prif ysgrifennydd y Trysorlys mewn datganiad gweinidogol ysgrifenedig ar 20 Gorffennaf 2020 ei fod yn credu y byddai angen newidiadau i gynlluniau pensiwn eraill y gwasanaeth cyhoeddus gyda threfniadau tebyg. Nid yw'r newidiadau hyn wedi'u hadlewyrchu eto yn y rheoliadau Cynllun Pensiwn Llywodraeth Leol felly ni wnaed unrhyw lwfans yn y cyfrifiadau.

Y Pandemig Covid

Cyn 2021-22 nid yw tybiaethau mewn perthynas â marwolaethau wedi'u diwygio i adlewyrchu'r pandemig gan fod y rhagolygon ar gyfer marwolaethau tymor hwy wedi bod yn niwtral ar y cyfan o gymharu â'r sefyllfa cyn y pandemig. Fodd bynnag, mae barn arbenigwyr marwolaethau yn dechrau symud o "niwtral" i "rhagolygon negyddol". Felly mae'r tybiaethau mewn perthynas â marwolaethau yn y dyfodol bellach yn adlewyrchu effeithiau COVID-19.

Amcangyfrifir bod cyfraniadau rheolaidd y Cyflogwr i'r Gronfa ar gyfer y cyfnod cyfrifyddu sy'n dod i ben ar 31 Mawrth 2023 yn £1.56 miliwn. Dyddiad y prisiad actiwaraid llawn diwethaf o fuddion a ariannwyd gan Gynllun Pensiwn Llywodraeth Leol Gofal Cymdeithasol Cymru oedd 31 Mawrth 2019 a hyd y rhwymedigaethau yw 26.3 o flynyddoedd.

Rhagdybiaethau Allweddol	31 Maw 2022 (% pa)	31 Maw 2021 (% pa)	31 Maw 2020 (% pa)
Cyfradd disgownt	2.7	2.1	2.3
Chwyddiant CPI	2.9	2.6	1.8
Codiadau Pensiwn	2.9	2.6	1.8
Cyfradd ailbriso cyfrifon pensiwn	2.9	2.6	1.8
Codiadau Cyflog	4.2	3.9	3.1

Tybiaeth Marwolaethau

Mae'r tybiaethau marwolaethau yn seiliedig ar brofiad marwolaeth gwirioneddol aelodau o fewn y Gronfa yn seiliedig ar ddadansoddiad a gynhaliwyd fel rhan o brisiad 2019 ac maent yn caniatáu ar gyfer gwelliannau disgwylidig i farwolaethau yn y dyfodol. Dangosir disgwylid oes enghreifftiol yn 65 oed sy'n deillio o'r tybiaethau marwolaethau hyn isod. Ar y dyddiad cyfrifyddu hwn, cynyddwyd cyfraddau tybiedig marwolaethau yn y dyfodol i adlewyrchu rhagolygon ychydig yn fwy negyddol o ganlyniad i'r pandemig Covid-19.

Disgwylid oes tybiedig yn 65 oed	31 Maw 2022	31 Maw 2021
Dynion		
Aelod-bensiynwr 65 oed ar y dyddiad cyfrifyddu	21.6	21.8
Aelod gweithredol 45 oed ar y dyddiad cyfrifyddu	22.6	22.8
Menywod		
Aelod-bensiynwr 65 oed ar y dyddiad cyfrifyddu	23.9	24.1
Aelod gweithredol 45 oed ar y dyddiad cyfrifyddu	25.4	25.6

Dyranid Asedau	Gwerth ar 31 Mawrth 2022			Gwerth ar 31 Mawrth 2021
	Wedi ei ddyfynnu	Heb ei ddyfynnu	Cyfanswm	
Ecwitïau	67.5%	0.0%	67.5%	72.5%
Eiddo	0.0%	0.0%	0.0%	6.3%
Bondiau Llywodraeth	11.6%	0.0%	11.6%	8.3%
Bondiau Corfforaethol	12.7%	0.0%	12.7%	12.3%
Credyd Aml-Ased	7.3%	0.0%	7.3%	0.0%
Arian parod	0.6%	0.0%	0.6%	0.6%
Arall	0.3%	0.0%	0.3%	0.0%
Cyfanswm	100.0%	0.0%	100.0%	100.0%

Cysoni Statws a Ariennir â'r Datganiad ar y sefyllfa ariannol	Gwerth ar 31 Mawrth 2022 (£M)	Gwerth ar 31 Mawrth 2021 (£M)
Gwerth teg Asedau	32.65	30.65
Gwerth presennol rhwymedigaeth buddion diffiniedig a ariennir	33.14	33.0
Statws a Ariennir	(0.49)	(2.35)
Ased nas cydnabyddir	0.00	0.00
(Rhwymedigaeth)/Ased a gydnabyddir ar y Datganiad ar y sefyllfa ariannol	(0.49)	(2.35)

Roedd rhaniad y rhwymedigaethau ar y dyddiad priso diwethaf rhwng y categorïau aelodau amrywiol fel a ganlyn:

- Aelodau Gweithredol 56%
- Pensiynwyr Gohiriedig 18%
- Pensiynwyr 26%

Symiau a gydnabyddir mewn gwariant net cynhwysfawr	Y flwyddyn a ddaeth i ben ar 31 Mawrth 2022 (£M)	Y flwyddyn a ddaeth i ben ar 31 Mawrth 2021 (£M)
Cost gweithredu		
Cost gwasanaeth cyfredol ⁽¹⁾	2.42	1.39
Cost gwasanaeth yn y gorffennol (gan gynnwys cwtogiadau)	0.00	0.00
Cost setliad	0.00	0.00
Cost ariannu		
Llog ar rwymedigaeth buddion diffiniedig net	0.03	0.03
Cost pensiwn a gydnabyddir mewn gwariant net	2.45	1.42
Ailfesuriadau mewn gwariant cynhwysfawr arall		
Enillion ar asedau'r cynllun (yn fwy na) a gydnabyddir mewn llog net	0.58	(7.05)
(Enillion)/colledion actiwaraidd oherwydd newid mewn tybiaethau ariannol	(2.82)	7.60
(Enillion)/colledion actiwaraidd oherwydd newid mewn tybiaethau demograffig	(0.33)	-
(Enillion)/colledion actiwaraidd oherwydd profiad rhwymedigaethau	0.11	(0.21)
Addasiad mewn perthynas â pharagraff 64	0.00	0.00
Cyfanswm a gydnabyddir mewn gwariant cynhwysfawr arall	(2.46)	0.34
Cyfanswm a gydnabyddir yng nghyfanswm y gwariant cynhwysfawr	(0.01)	1.76
(1) Lwfans am dreuliau gweinyddol sydd wedi'u cynnwys yn y gost gwasanaeth gyfredol (£M)	0.02	0.02

Newidiadau i werth presennol y rhwymedigaeth buddion diffiniedig	Y fwyddyn a ddaeth i ben ar 31 Mawrth 2022 (£M)	Y fwyddyn a ddaeth i ben ar 31 Mawrth 2021 (£M)
Rhwymedigaeth cychwynnol buddion diffiniedig	33.00	23.68
Cost gwasanaeth cyfredol	2.42	1.39
Costau Llog ar rhwymedigaeth buddion diffiniedig	0.69	0.54
Cyfraniadau gan gyfranogwyr	0.35	0.30
(Enillion)/colledion actiwaraidd oherwydd newidiadau mewn tybiaethau ariannol	(2.82)	7.60
(Enillion)/colledion actiwaraidd oherwydd newidiadau mewn tybiaethau demograffig	(0.33)	-
(Enillion)/colledion actiwaraidd oherwydd profiad atebolrwydd	0.11	(0.21)
Budd-daliadau net a dalwyd	(0.28)	(0.30)
Cost gwasanaeth yn y gorffennol (gan gynnwys cwtogi)	0.00	0.00
Cynnydd net mewn rhwymedigaethau o warediadau/caffaeliadau	0.00	0.00
Aneddiadau	0.00	0.00
Rhwymedigaeth buddion diffiniedig - diwedd	33.14	33.0

Newidiadau i werth teg asedau yn ystod y flwyddyn	Y fwyddyn a ddaeth i ben ar 31 Mawrth 2022 (£M)	Y fwyddyn a ddaeth i ben ar 31 Mawrth 2021 (£M)
Gwerth teg asedau ar y dechrau	30.65	21.71
Incwm llog ar asedau	0.66	0.51
Enillion/(colledion) ailfesur ar asedau	(0.58)	7.05
Cyfraniadau gan y Cyflogwr	1.85	1.38
Cyfraniadau gan y Cyfranogwyr	0.35	0.30
Buddion net a dalwyd	(0.28)	(0.30)
Cynnydd net mewn asedau o warediadau a chaffaeliadau	0.00	0.00
Setliadau	0.00	0.00
Gwerth teg terfynol yr asedau	32.65	30.65

Enillion gwirioneddol ar asedau	Y flwyddyn a ddaeth i ben 31 Mawrth 2022 (£M)	Y flwyddyn a ddaeth i ben 31 March 2021 (£M)
Incwm llog ar asedau	0.66	0.51
Enillion/(colledion) ail-fesur ar asedau	(0.58)	7.05
Enillion gwirioneddol ar asedau	0.08	7.56

Amcangyfrif o gostau pensiwn yn y dyfodol

Buddion a Ariennir

Rydym yn darparu amcangyfrif o'r costau i wariant cynhwysfawr ar ddarpariaeth gwasanaethau yn y dyfodol, yn seiliedig ar y tybiaethau a amlinellir uchod.

Dadansoddiad o'r swm a godir mewn gwariant cynhwysfawr arall ar ddarparu gwasanaethau y flwyddyn nesaf	Blwyddyn yn diwedd 31 Mawrth 2023 (£M)
Cost gwasanaeth cyfredol	2.22
Llog ar rwymedigaeth buddion diffiniedig net	(0.01)
Cyfanswm y gost pensiwn amcangyfrifedig	2.21
Lwfans ar gyfer treuliau gweinyddol sydd wedi'u cynnwys yn y Gost Gwasanaeth Cyfredol (£M)	0.03
Amcangyfrif o'r gyflogres bensynadwy dros y cyfnod (£M)	5.24

Dadansoddiad o Sensitifrwydd

Mae effaith fras newid y prif dybiaethau ar werth presennol y rhwymedigaeth buddion diffiniedig a ariennir ar 31 Mawrth 2022 a'r gost gwasanaeth rhagamcanol ar gyfer y flwyddyn yn dod i ben ar 31 Mawrth 2023 i'w gweld isod.

Ym mhob achos, dim ond y dybiaeth a grybwyllir sydd wedi'i newid; mae'r holl dybiaethau eraill yn aros yr un fath â'r rhai a grynhoir uchod.

Nid ydym wedi cynnwys sensitifrwydd buddion nas ariannwyd (lle bo'n berthnasol) ar sail perthnasedd.

Buddion Cynllun Pensiwn Llywodraeth Leol a Ariennir

Rhagdybiaeth cyfradd ddisgowntio Addasiad i'r gyfradd ddisgowntio	+0.1% y flwyddyn	Ffigur sylfaenol	-0.1% y flwyddyn
Gwerth presennol cyfanswm rhwymedigaeth (£M)	32.28	33.14	34.03
% y newid yng ngwerth presennol cyfanswm y rhwymedigaeth	-2.6%	-	2.7%
Rhagamcan o gost y gwasanaeth (£M)	2.13	2.22	2.31
Y newid mewn % yng nghostau a ragwelir i'r gwasanaeth	-3.9%	-	4.0%

Cyfradd y cynnydd cyffredinol mewn cyflogau Addasiad i'r gyfradd cynnydd mewn cyflog	+0.1% y flwyddyn	Ffigur sylfaenol	-0.1% y flwyddyn
Gwerth presennol cyfanswm y rhwymedigaethau (£M)	33.27	33.14	33.01
% y newid yng ngwerth presennol cyfanswm y rhwymedigaeth	0.4%	-	-0.4%
Rhagamcan o gost y gwasanaeth (£M)	2.22	2.22	2.22
Y newid mewn % yng nghostau a ragwelir i'r gwasanaeth	0.0%	-	0.0%

Cyfradd y cynnydd mewn taliadau pensiwn a phensiynau wedi'u gohirio, a chyfradd ailbriso'r rhagdybiaeth cyfrifon pensiwn Addasiad i'r gyfradd cynnydd mewn pensiwn	+0.1% y flwyddyn	Ffigur sylfaenol	-0.1% y flwyddyn
Gwerth presennol cyfanswm y rhwymedigaeth (£M)	33.90	33.14	32.41
% y newid yng ngwerth presennol cyfanswm y rhwymedigaeth	2.3%	-	-2.2%
Rhagamcan o gost y gwasanaeth (£M)	2.31	2.22	2.13
Y newid mewn % yng nghostau a ragwelir i'r gwasanaeth	4.0%	-	-3.9%

Tybiaeth marwolaethau ar ôl ymddeol* Addasiad i'r rhagdybiaeth o ran cyfraddau oedran marwolaethau	-1 flwyddyn	Ffigur sylfaenol	+1 flwyddyn
Gwerth presennol cyfanswm y rhwymedigaeth (£M)	34.27	33.14	32.01
% y newid yng ngwerth presennol cyfanswm y rhwymedigaeth	3.4%	-	-3.4%
Rhagamcan o gost y gwasanaeth (£M)	2.31	2.22	2.13
Y newid mewn % yng nghostau a ragwelir i'r gwasanaeth	4.0%	-	-3.9%

* Mae sgôr o +1 o flynyddoedd yn golygu y tybir bod aelodau'n dilyn patrwm marwolaethau'r tabl sylfaen ar gyfer unigolyn sydd 1 flwyddyn yn hŷn na nhw.

16. Darpariaethau a Rhwymedigaethau Digwyddiaddol a ddatgelwyd o dan IAS 37

Mae'n bosibl y bydd y cytundebau prydlesu mewn perthynas â'n Swyddfeydd yng Nghaerdydd a Llanelwy yn ei gwneud yn ofynnol i unrhyw newidiadau, ychwanegiadau a rhaniadau gael eu dileu pan ddaw'r brydles i ben. Ni wnaed unrhyw ddarpariaeth gan fod y rhwymedigaeth hon yn ansicr ac mae'n dibynnu ar y landlord yn gofyn am gael ei symud.

17. Ased Digwyddiaddol

Ar 31 Mawrth 2022 roedd £32,000 o ffioedd cofrestru'n ddyledus. Ar sail y profiad a gafwyd hyd yma, dim ond ar ôl cysylltu â'r person cofrestredig y gallwn gadarnhau a yw'r person cofrestredig heb dalu am ei fod wedi gadael y sector (ac na fyddwn yn mynd ar ôl y ffi ddyledus) neu a yw'n ddyled ddilys sy'n gysylltiedig ag unigolyn sy'n dal i fod yn gofrestrredig.

Felly ni chaiff y £32,000 sy'n weddill eu trin fel incwm yn y Datganiad o Wariant Net Cynhwysfawr gan nad ydym yn siŵr o union werth economaidd y swm hwn oherwydd ar sail unigol ni fyddwn yn gwybod a fydd yr incwm yn cael ei wireddu hyd nes y gwneir cyswllt ac y ceir ymateb gan y person cofrestredig.

18. Trafodion Partïon Cysylltiedig

Yn ystod y flwyddyn mae Gofal Cymdeithasol Cymru wedi cael amryw o drafodion perthnasol gyda Llywodraeth Cymru sy'n cael ei hystyried yn barti cysylltiedig. Roedd y trafodion a'r balansau fel a ganlyn:

	2021-22	2020-21
Incwm	£23.541 miliwn	£20.791 miliwn
Gwariant	£0.164 miliwn	£0.144 miliwn
Balans Dyledwyr ar 31 Mawrth	£0.076 miliwn	£0.011 miliwn
Balans Credydwy'r ar 31 Mawrth	-	-

Aelodau Bwrdd a Staff Gofal Cymdeithasol Cymru

Ni fu unrhyw weithwyr cyflogedig, gan gynnwys staff rheoli allweddol nac aelodau bwrdd na'u partïon cysylltiedig, yn ymwneud yn uniongyrchol neu'n anuniongyrchol ag unrhyw drafodion gyda Gofal Cymdeithasol Cymru yn ystod y flwyddyn, ar wahân i hawliadau treuliau arferol, taliadau cyflog etc. Mae gwybodaeth am staff rheoli allweddol wedi'i chynnwys yn yr Adroddiad ar Gyflogau.

Fodd bynnag, er mwyn bod yn dryloyw, rydym yn datgelu trafodion perthnasol gyda sefydliadau lle'r oedd uwch staff neu aelodau neu unrhyw un o'u teuluoedd yn dal swyddi o ddylanwad yn ystod y flwyddyn.

Yr oedd dau aelod o'n bwrdd yn aelodau o'r Byrddau Partneriaeth Rhanbarthol a dderbyniodd arian grant gan Gofal Cymdeithasol Cymru ar ffurf Grant Hwyluso Rhanbarthol.

Roedd y trafodion fel a ganlyn:

Aelod o'r Bwrdd	Rôl	Bwrdd Partneriaeth Rhanbarthol	Gwariant 2021-22 (£)	Gwariant 2020-21 (£)
Abigail Harris	Aelod	Bwrdd Partneriaeth Rhanbarthol Caerdydd a'r Fro Bwrdd Partneriaeth	99,244	73,036
Carl Cooper	Dirprwy Gadeirydd	Rhanbarthol Powys	69,660	57,574

Sylwer bod y taliadau yn y tabl uchod wedi'u gwneud i'r awdurdod lleol enwebedig, sef Cyngor Bro Morgannwg (Caerdydd a'r Fro) a Chyngor Sir Powys (Powys) yn 2021-22.

19. Asedau Trydydd Parti

Nid oes gan Gofal Cymdeithasol Cymru unrhyw asedau trydydd parti y mae'n gweithredu fel ceidwad neu ymddiriedolwr ynddynt.

20. Digwyddiadau ar ôl y cyfnod adrodd

Ni fu unrhyw ddigwyddiadau ar ôl y cyfnod adrodd, y mae angen addasu datganiadau blynyddol 31 Mawrth 2022 ar eu cyfer.



Gofal Cymdeithasol **Cymru**
Social Care **Wales**



Ariennir gan
Lywodraeth Cymru
Funded by
Welsh Government

