



Gofal Cymdeithasol **Cymru**
Social Care **Wales**



Ariennir gan
Lywodraeth Cymru
Funded by
Welsh Government

Adroddiad Blynyddol a Chyfrifon 2022 – 2023

Deddf Rheoleiddio ac Arolygu Gofal Cymdeithasol (Cymru) 2016

Adroddiad Blynyddol a Chyfrifon Gofal Cymdeithasol Cymru a baratowyd yn unol ag Atodlen 2, Rhan 6 Paragraff 16(1-3) o Ddeddf Rheoleiddio ac Arolygu Gofal Cymdeithasol (Cymru) 2016, ar gyfer y flwyddyn a ddaeth i ben 31 Mawrth 2023 ynghyd ag Adroddiad Archwilydd Cyffredinol Cymru arno ac a osodwyd gerbron y Senedd Cymru yn unol â Deddf Rheoleiddio ac Arolygu Gofal Cymdeithasol (Cymru) Atodlen 2, Rhan 6 Paragraff 16(4)

Manylion Cyswllt

Gofal Cymdeithasol Cymru
South Gate House
Wood Street
Caerdydd CF10 1EW

Ffôn: 0300 3033 444
Minicom: 029 2078 0680
E-bost: gwybodaeth@gofalcymdeithasol.cymru

gofalcymdeithasol.cymru

 @GofCymdeithasol

© 2023 Gofal Cymdeithasol Cymru

Cedwir pob hawl. Ni chaniateir atgynhychu unrhyw ran o'r cyhoeddiad hwn, na'i storio mewn system adalw na'i drosglwyddo mewn unrhyw ffurf na thrwy unrhyw gyfrwng heb ganiatâd ysgrifenedig Gofal Cymdeithasol Cymru ymlaen llaw. Dylid anfon ymholiadau am atgynhychu y tu allan i'r cwmpas a ganiateir yn benodol gan y gyfraith at Brif Weithredwr Gofal Cymdeithasol Cymru yn y cyfeiriad a nodir uchod.

Cynnwys

Adroddiad Perfformiad	4
Trosolwg	4
Datganiad gan y Swyddog Cyfrifyddu	4
Rôl Gofal Cymdeithasol Cymru - Pwy ydym ni	5
Ein gweledigaeth a'n pwrpas.	5
Y problemau a'r risgiau allweddol a wynebwn.	6
Dadansoddiad o Berfformiad	7
Adroddiad Atebolrwydd	19
Adroddiad ar Lywodraethu Corfforaethol	19
Adroddiad y Cyfarwyddwyr	19
Datganiad o Gyfrifoldebau Gofal Cymdeithasol Cymru a'r Prif Weithredwr	21
Datganiad Llywodraethu	22
Adroddiad ar Gyflogau a Staff	37
Adroddiad ar Gyflogau	37
Adroddiad Staff.	41
Atebolrwydd ac Archwilio	44
Tystysgrif ac adroddiad Archwilydd Cyffredinol Cymru i'r Senedd	45
Datganiadau Ariannol	49
Datganiad o Wariant Net Cynhwysfawr	49
Datganiad ar y Sefyllfa Ariannol	50
Datganiad ar Lifoedd Arian parod	51
Datganiad ar Newidiadau yn Ecwiti Trethdalwyr.	52
Nodiadau ar y Cyfrifon ar gyfer y flwyddyn a ddaeth i ben ar 31 Mawrth 2023	53

Adroddiad Perfformiad

Trosolwg

Datganiad gan y Swyddog Cyfrifyddu

Ni yw'r sefydliad arweinyddiaeth cenedlaethol yng Nghymru ar gyfer rheoleiddio'r gweithlu gofal cymdeithasol, sy'n cefnogi gwella gwasanaethau drwy ymchwil a data, a chyflawni gwaith datblygu'r gweithlu ar gyfer y sectorau gofal cymdeithasol a blynyddoedd cynnar. Mae popeth a wnawn yn canolbwyntio ar wneud gwahaniaeth cadarnhaol ar gyfer gofal a chymorth o safon uchel yng Nghymru.

Dyma'r chweched Adroddiad Blynyddol a Chyfrifon a baratowyd gan Gofal Cymdeithasol Cymru ers ein sefydlu yn 2017. Eleni, fel pob blwyddyn flaenorol, gallwn fod yn falch o fod wedi cyflawni ein rhwymedigaethau statudol yn llawn a darparu cymorth ystyrlon i'r sectorau gofal cymdeithasol a blynyddoedd cynnar a'r rhai sy'n defnyddio eu gwasanaethau.

Gwyddom fod y sector gofal cymdeithasol a blynyddoedd cynnar wedi wynebu heriau aruthrol ers cryn amser bellach. Mae problemau recriwtio a staffio'n rhoi mwy o bwysau ar sectorau sydd eisoes yn ei chael hi'n anodd oherwydd y galw cynyddol am ofal a chymorth. Rydym wedi parhau i ddylanwadu a gweithio gyda sefydliadau cenedlaethol allweddol i fynd i'r afael â'r materion sy'n wynebu'r sectorau ar hyn o bryd.

Ynghyd â chefnogi'r sectorau hyn yn ystod y cyfnod heriol hwn, rydym wedi parhau i ymwreiddio'r fframwaith i drawsnewid gofal a chymorth yng Nghymru, fel y nodir yn Neddf Gwasanaethau Cymdeithasol a Llesiant (Cymru) a Deddf Rheoleiddio ac Arolygu Gofal Cymdeithasol (Cymru). Rydym wedi gweithio'n galed gydag eraill i ddatblygu a chynllunio datblygiad gofal cymdeithasol a'r blynyddoedd cynnar yn y dyfodol, drwy "Cymru Iachach" a "Cynllun 10 mlynedd y Gweithlu Gofal Plant, Chwarae a'r Blynyddoedd Cynnar" Llywodraeth Cymru, yn ogystal â'r partneriaethau sy'n esblygu o Fôn i Fynwy.

Rydym yn parhau i adeiladu ar ein rôl arwain genedlaethol a'n perthynas â'r gweithlu gofal cymdeithasol a blynyddoedd cynnar, cyflogwyr ac arweinwyr strategol eraill ledled Cymru i wella ymarfer, cynyddu cadernid y gweithlu a sicrhau bod y proffesiwn gofal yn cael ei werthfawrogi gymaint ag y dylai. Mae gweithio ag eraill yn ganolog i'n ffordd o weithio, ac mae partneriaeth wrth wraidd y broses o gyflawni'n cynllun busnes yn 2022-23. Rydym wedi ymrwymo i weithio gyda phartneriaid i ddylanwadu'n gadarnhaol ar y gwasanaethau gofal cymdeithasol a blynyddoedd cynnar i wella canlyniadau i blant, oedolion, teuluoedd a gofalwyr di-dâl sy'n dibynnu ar ofal a chymorth. Cynhyrchir y rhan fwyaf o'n gwaith mewn partneriaeth ar draws sefydliadau'r sector cyhoeddus, y sector preifat a'r trydydd sector ledled Cymru.

Mae gweithwyr gofal cymdeithasol a'r blynyddoedd cynnar yn helpu plant, pobl ifanc ac oedolion i fyw'r bywydau maen nhw ei eisiau eu byw, gan helpu pobl i ddatblygu, parhau'n egniol ac annibynnol, cadw'n ddiogel, gyda chysylltiadau da â'u cymuned a rhwydweithiau ehangach. Maen nhw'n gwneud hyn law yn llaw â theulu, ffrindiau, gwirfoddolwyr a gwasanaethau cyhoeddus eraill. Mae gweithwyr blynyddoedd cynnar yn helpu i roi dechrau gwych mewn bywyd i'n plant ac yn rhoi cymorth gwerthfawr i rieni.

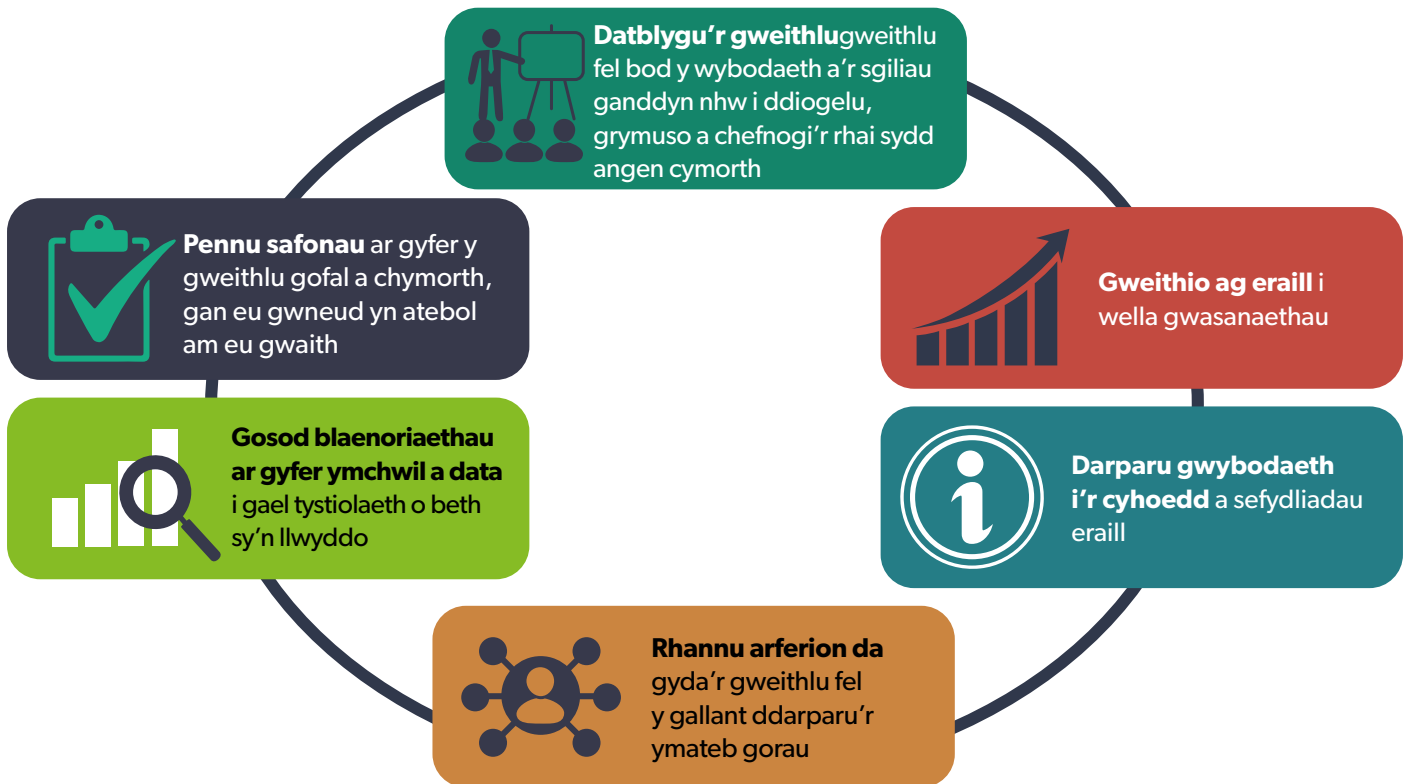
Yn Gofal Cymdeithasol Cymru byddwn yn parhau i wneud ein gorau glas dros y gweithlu, eu cyflogwyr, ac arweinwyr strategol yn ystod y cyfnod anodd hwn a'u helpu i ddal ati i ganolbwyntio ar ofalu am rai o'r bobl fwyaf agored i niwed yn ein cymunedau, a'u cefnogi.

Sue Evans

Prif Weithredwr a Swyddog Cyfrifyddu

Dyddiad: 2 Hydref 2023

Rôl Gofal Cymdeithasol Cymru - Pwy ydym ni



Ein gweledigaeth a'n pwrpas

Ein gweledigaeth yw gwneud gwahaniaeth cadarnhaol i ofal a chymorth yng Nghymru ar gyfer plant, oedolion a'u teuluoedd a'u gofalwyr.

Ein pwrpas Rydym yn darparu arweinyddiaeth ac arbenigedd cenedlaethol ym maes gofal cymdeithasol a'r blynyddoedd cynnar. Rydym yn arwain ar reoleiddio a datblygu'r gweithlu gofal cymdeithasol, gwella gwasanaethau, data ac ymchwil i wella gofal.

Y problemau a'r risgiau allweddol a wynebwn

Mae gwybodaeth am sut rydym yn rheoli risg a'r prif risgiau a wynebwn i'w gweld yn y Datganiad Llywodraethu ar dudalen 22.

Ystyriwn mai'r ffactorau canlynol sy'n wynebu'r sector gofal cymdeithasol a blynyddoedd cynnar yw'r rhai â'r dylanwad mwyaf dros y ffordd rydym yn gweithio a sut rydym yn cyflawni ein gweledigaeth dros y pum mlynedd nesaf:

- recriwtio a chadw staff y sector gofal cymdeithasol a'r blynyddoedd cynnar: y newidiadau sylfaenol i'r farchnad waith ar ôl y pandemig, Brexit, a digwyddiadau dirfodol eraill
- y cynnydd mewn costau byw sy'n lleihau adnoddau mewn marchnad sy'n seiliedig ar gyllid cyhoeddus yn bennaf
- parhau i fod mewn cyfnod o gyfyngiadau ariannol ar wasanaethau cyhoeddus
- effaith barhaus COVID ar y sector gofal cymdeithasol a blynyddoedd cynnar law yn llaw â'r twf parhaus yn y galw am ofal cymdeithasol
- ymateb y sector gofal cymdeithasol i'r argyfwng hinsawdd
- yr amgylchedd polisi uchelgeisiol.

Dadansoddiad o berfformia

Mae ein Cynllun Busnes blynyddol ar gyfer 2022-23 yn nodi ein hamcanion strategol, ynghyd â'n gweithgareddau a mesurau cyflawni lefel uchel. Gydol y flwyddyn, fe wnaethom ddarparu adroddiadau chwarterol i'n Tîm Rheoli Gweithredol ar gynnydd yn erbyn ein hamcanion strategol, a bydd ein Bwrdd a Llywodraeth Cymru'n craffu arnyn nhw.

Mae'r dadansoddiad perfformiad hwn yn rhoi cipolwg bach ar y gwaith a wnaed y llynedd o safbwynt ein rhanddeiliaid:

1. grymuso'r **gweithlu** i sicrhau'r gofal gorau sy'n canolbwyntio ar yr unigolyn
2. gwella darpariaeth gwasanaethau drwy **reolwyr, arweinwyr a pherchnogion**
3. darparu tystiolaeth a sgiliau i helpu **arweinwyr strategol** i wella cynllunio, datblygu'r gwasanaeth ac ansawdd
4. sicrhau gwelliant parhaus a thrawsnewid y ffordd rydym yn **cyflawni gwaith Gofal Cymdeithasol Cymru**.

Ni ellir diystyru'r heriau sy'n wynebu'r sector gofal cymdeithasol a blynyddoedd cynnar ar hyn o bryd. Bydd darpariaeth gwasanaethau gofal cymdeithasol a'r blynyddoedd cynnar yn parhau i newid, yn sgil effaith y pandemig, pwysau economaidd cynyddol ac anghenion cymunedau. Mae'r gweithlu'n dal i gael trafferth gyda'r newidiadau a ddaeth yn sgil y pandemig. Mae'r newidiadau hyn wedi gosod gofynion ychwanegol ar staff, gan arwain at fwy o straen a morâl is a llai o foddhad mewn swydd. Mae yna heriau mewn perthynas â recriwtio a chadw gweithwyr ar draws pob maes o'r sector hefyd.

Fel sefydliad arweinyddiaeth cenedlaethol rydym wedi parhau i weithio gyda sefydliadau cenedlaethol gydol y flwyddyn i ddylanwadu ar ddatblygiad polisi cenedlaethol ac wrth ymateb i'r heriau sy'n wynebu gofal cymdeithasol a'r blynyddoedd cynnar yn ystod y flwyddyn.

Mae gennym nifer o raglenni gwaith tymor hir (5-10 mlynedd) sy'n edrych ar wneud newid cadarnhaol i heriau hirdymor yn y sector. Mae'r adroddiad hwn yn canolbwyntio ar weithgareddau a gyflawnwyd yn ystod 2022-23 i gefnogi'r rhaglenni gwaith tymor hir hynny.

Thema flaenoriaeth 1: y gweithlu gofal cymdeithasol a'r blynyddoedd cynnar

Cofrestru

Mae cofrestru'n rhan o'n hymrwymiad parhaus i ddatblygu'r gweithlu gofal cymdeithasol yn barhaus a chodi statws gweithwyr. Rydym yn cydnabod yr angen i sicrhau bod gennym weithlu digonol sy'n barod i ymateb i heriau newydd, gyda'r sgiliau a'r hyder priodol i ymarfer.

Mae'r Gofrestr wedi cynyddu'n sylweddol dros y flwyddyn ddiwethaf gyda gweithwyr gofal oedolion angen cofrestru erbyn mis Hydref 2022. Ar 31 Mawrth 2023, roedd gennym 53,537 o weithwyr ar y Gofrestr Gweithwyr Gofal Cymdeithasol. Mae hyn yn gynydd o dros 18,000 ers mis Mawrth 2022. Bydd hyn yn golygu y bydd y rhan fwyaf o'r gweithlu gofal cymdeithasol yng Nghymru'n cael ei reoleiddio.

Wrth i'r gweithlu gofal cymdeithasol barhau i dyfu, gwyddom pa mor bwysig yw gwneud ein proses gofrestru'n symlach, i'w gwneud mor hawdd â phosibl i bobl weithio yn y sector gofal cymdeithasol. Byddwn yn ymgynghori ar newidiadau arfaethedig i'r Gofrestr ym mis Mai 2023.

Addasrwydd i Ymarfer

Rhan ganolog o'n swyddogaeth reoleiddio yw gwneud yn siŵr bod y rhai sy'n darparu gofal cymdeithasol yn gymwys ac yn ddiogel i ymarfer. Mae hyn yn gofyn am broses Addasrwydd i Ymarfer effeithiol ac effeithlon. Gydol y flwyddyn gwnaethom barhau i weithredu argymhellion yn dilyn ein hadolygiad i sicrhau bod ein prosesau addasrwydd i ymarfer presennol yn effeithlon ac yn amserol. Hefyd, bu'r adolygiad yn chwilio am ffyrdd newydd a gwahanol o gyflawni ein swyddogaethau i wneud y mwyaf o adnoddau a mesur ein heffeithlonrwydd. Rydym yn deall y gall cael ein cyfeirio atom fod yn ddryslyd a pheri gofid ac rydym am helpu i wneud y broses yn haws i weithwyr cofrestredig gymryd rhan yn yr ymchwiliad. Yn ystod y flwyddyn, fe wnaethom lansio llinell gymorth llesiant ddi-dâl, annibynnol a chyfrinachol a all roi cymorth wrth i bobl fynd drwy'r broses gwrandawiadau. Nid oes unrhyw un wedi manteisio ar y cynnig llesiant gan Cymorth i Ddiodefwyr eto. Fodd bynnag, ers mis Hydref bu 10 cyswllt gan weithwyr gofal yn mynd trwy broses ymchwilio a 25 o sesiynau cwnsela.

Yn ystod 22-23 fe wnaethom dderbyn **394** o atgyfeiriadau a agorwyd gennym fel achosion, ac fe wnaethom dynnu **36** o bobl oddi ar y Gofrestr, gan sicrhau na allent weithio yn ein sector mwyach.

Cynhaliwyd **50** o wrandawiadau terfynol

O'r rhai a gafodd eu tynnu (**36**), eu rolau cofrestredig oedd:

- 6** - gweithwyr gofal plant preswyl
- 2** - rheolwyr cartrefi gofal i oedolion
- 1** - gweithiwr cartrefi gofal i oedolion
- 6** - gweithwyr cymdeithasol
- 21** - gweithwyr gofal cartref

Diogelu

Lansiwyd safonau hyfforddiant, dysgu a datblygu cenedlaethol cyntaf Cymru yn ystod wythnos Diogelu yn hydref 2022. Mae'r safonau'n nodi'r disgwiliadau o ran gwybodaeth, sgiliau, agweddau a gwerthoedd ar gyfer pobl sy'n gweithio gydag oedolion a phlant a allai fod mewn perygl o gael eu cam-drin, niwed neu esgeulustod.

Cafodd y safonau eu cyd-gynhyrchu gan grŵp datblygu cenedlaethol amlasiantaeth dan arweiniad Gofal Cymdeithasol Cymru yn ogystal â grwpiau eraill sy'n canolbwyntio ar agweddau penodol ar y gwaith. Bydd y safonau'n helpu sefydliadau i sicrhau eu bod yn cynnwys safonau gweithwyr yn eu polisiau a'u gweithdrefnau diogelu; bod ymarferwyr yn deall eu cyfrifoldebau sy'n berthnasol i'w grŵp a sut i ddilyn y polisiau a'r gweithdrefnau perthnasol i bob ymarferydd ac yn cydymffurfio â Gweithdrefnau Diogelu Cymru.

Modiwlau dysgu digidol

Grŵp diogelu A

Mae'r pecyn e-ddysgu dwyieithog yn rhoi dealltwriaeth ymarferol i ddysgwyr o ddiogelu ac fe'i datblygwyd gan Gofal Cymdeithasol Cymru yn unol â Gweithdrefnau Diogelu Cymru, a lansiwyd yn 2019.

Dyma'r cyntaf mewn cyfres o adnoddau hyfforddi ar-lein y byddwn yn eu datblygu ar bynciau gwahanol.

Mae'r modiwl e-ddysgu diogelu, a lansiwyd fel rhan o Wythnos Genedlaethol Diogelu 2021, wedi'i fwriadu'n bennaf ar gyfer y rhai sy'n gweithio yn y sectorau cyhoeddus a gwirfoddol. Mae hyn yn cynnwys y rhai sydd am weithio ym maes gofal cymdeithasol, y blynyddoedd cynnar a gofal plant, yn ogystal ag ym maes iechyd, y gwasanaethau brys a chynghorau lleol.

Atal a Rheoli Heintiau

Gwnaethom ddatblygu set o fodiwlau dysgu digidol i helpu unrhyw un sy'n ymwneud â'r sector gofal cymdeithasol neu'r sector blynyddoedd cynnar a gofal plant i wybod sut i ymddwyn er mwyn lleihau lledaeniad heintiau. Mae arferion atal a rheoli heintiau da seiliedig ar dystiolaeth yn hanfodol er mwyn cynnal amgylchedd diogel i bawb a lleihau'r risg o ledaenu heintiau a chlefydau heintus. Mae 3 modiwl ar gael ar gyfer; rhai sy'n ystyried gyrfa mewn gofal cymdeithasol neu'r blynyddoedd cynnar a gofal plant; pobl sy'n ymweld â lleoliadau gofal fel gweithiwr proffesiynol; a gweithwyr sy'n darparu gofal a chymorth uniongyrchol mewn lleoliad gofal cymdeithasol neu leoliad blynyddoedd cynnar a gofal plant. Mae'r modiwlau di-dâl ar gael i unrhyw un yn Learning@Wales.

Hyder Digidol

Gwnaethom lansio cwrs e-ddysgu newydd ar gyfer y sectorau gofal cymdeithasol a blynyddoedd cynnar yng Nghymru i helpu gweithwyr i ddefnyddio technoleg ddigidol yn hyderus. Wedi'i gyflwyno mewn partneriaeth rhwng Cymunedau Digidol Cymru, Hyder Digidol, Iechyd a Llesiant a Gofal Cymdeithasol Cymru, mae adnodd 'Eich rôl a thechnoleg ddigidol' wedi'i gynllunio i helpu'r gweithlu gofal cymdeithasol a blynyddoedd cynnar i ddefnyddio technoleg ddigidol yn well er mwyn ymwneud ag unigolion dan eu gofal a'u cefnogi. Mae'r cwrs dwyieithog ar-lein, sydd ar gael i bawb sy'n gweithio ym maes gofal cymdeithasol a'r blynyddoedd cynnar a gofal plant, yn defnyddio enghreifftiau go iawn ac yn cynnig amrywiaeth o atebion ymarferol i ddangos sut gall technoleg ddigidol wella lleoliad gofal.

Thema flaenoriaeth 2: rheolwyr, arweinwyr a pherchnogion gofal cymdeithasol a blynyddoedd cynnar

Cefnogi a hyrwyddo'r sector fel gyrfa

Gofalwn

Gydol y flwyddyn rydym wedi bod yn adeiladu ar frand Gofalwn Cymru er mwyn denu a recriwtio i'r sector yn ystod y cyfnod hwn.

Cynhaliwyd pum ymgyrch yn canolbwyntio ar ofal cymdeithasol, gweithwyr cymdeithasol, blynyddoedd cynnar a gofal plant, prentisiaethau a'r Gymraeg. Mae'r holl ymgyrchoedd yn cael eu rhannu ar broffiliau cyfryngau cymdeithasol amrywiol Gofalwn Cymru – YouTube, Facebook, Instagram, Twitter a Snapchat. Mae llawer yn cael eu darlledu ar deledu a radio cenedlaethol hefyd neu eu hargraffu mewn papurau lleol a chenedlaethol.

62,461,120

o argraffiadau ar draws pob ymgyrch (Y nifer o weithiau yr arddangoswyd cynnwys)

121,097

o gliciau ar draws pob ymgyrch (Mae clic yn fath o ryngweithio â chynhwysydd hysbyseb, dolenni i gyrchfannau eraill a dolenni i brofiadau hysbysebu estynedig, yn cynnwys Swipe Ups ar Snap Chat)

Dros 1 o bob 3 (37%)

o ymatebwyr yn teimlo'n fwy cadarnhaol am y sector ar ôl gweld yr hysbyseb deledu

1 o bob 5 (19%)

o'r boblogaeth yn ymwybodol o Gofalwn Cymru

Rydym wedi datblygu ein gwefan Gofalwn Cymru hefyd i greu porth swyddi i gyflogwyr a sefydliadau hysbysebu swyddi. Gwelsom gynnydd yn nifer y swyddi sy'n cael eu postio ar ein porth swyddi yn ogystal â nifer y ceisiadau uniongyrchol. Mae'r porth swyddi'n ei gwneud hi'n haws i gyflogwyr hysbysebu eu swyddi ac i bobl weld pa swyddi sydd ar gael yn eu hardal nhw.

Byddwn yn parhau i ganolbwyntio ar ddatblugu'r porth swyddi yn 2023-24 i gefnogi recriwtio i'r sector gofal cymdeithasol a'r blynyddoedd cynnar.

139,779

o ymwelwyr â gwefan Gofalwn Cymru.

6,442

o swyddi wedi'u postio ar y porth swyddi

Cyflwyniad i Ofal Cymdeithasol

Mae'r rhaglen Cyflwyniad i Ofal Cymdeithasol wedi parhau i ddatblygu gydol 2022-23 gyda mwy na 600 wedi cwblhau'r cwrs erbyn 23 Mawrth. Gall unrhyw un sy'n cwblhau'r rhaglenni Cyflwyniad i Ofal Cymdeithasol ddangos eu tystysgrifau cwblhau i gyflogwyr gofal cymdeithasol fel rhan o gynllun cyfweliad gwarantedig Gofalwn Cymru i'w helpu i ddod o hyd i waith. Mae hyn yn dangos i gyflogwyr bod yr ymgeiswyr hyn yn ymroddedig ac yn gwybod beth i'w ddisgwyl o'r swydd.

Gwnaed cysylltiadau â grwpiau fel y gymuned Affricanaidd, ffoaduriaid o Wcráin, a phobl iau (mewn partneriaeth â'r Prince's Trust). Mae'r cysylltiadau hyn wedi helpu i ehangu cyrhaeddiad y rhaglen a chysylltu â chymunedau anoddach eu cyrraedd hefyd. Mae mwy na 70 aelod o Ganolfan Gymuned Affricanaidd Abertawe wedi cwblhau'r rhaglen, i helpu i'w rhoi ar ben ffordd ar gyfer gyrfa ym maes gofal. O'r rheiny, mae 35 wedi mynd ymlaen i weithio ym maes gofal cymdeithasol ers hynny. Mae'r rhaglen, sy'n bartneriaeth rhwng Gofalwn Cymru, Canolfan Gymuned Affricanaidd Abertawe a Gweithio Abertawe, yn gam pwysig i sicrhau bod y gweithlu gofal cymdeithasol yn cynrychioli'r cymunedau maen nhw'n gweithio ynddynt. Nod arall yw dod â mwy o brofiad ac amrywiaeth i'r gweithlu.

Mae'r rhai sy'n cymryd rhan yn y rhaglen yn cael mentor i'w helpu i baratoi ar gyfer byd gwaith os ydyn nhw'n penderfynu dechrau gyrfa ym maes gofal cymdeithasol. Mae rôl y mentor yn cynnwys rhannu sgiliau cyfweld a thrafod pa gymwysterau a all fod eu hangen arnynt.

Cyflwyniad i Ofalplant

Dechreuodd y Rhaglen Cyflwyniad i Ofalplant ym mis Medi 2022, ac mae 116 wedi cwblhau'r rhaglen ers hynny. Mae'r cwrs Cyflwyniad i Ofal Plant yn rhoi trosolwg o weithio ym maes gofal plant a'r blynyddoedd cynnar. Mae'n cyflwyno'r meysydd craidd sydd eu hangen i ddechrau gweithio ym maes gofal plant, yn cynnig cipolwg ar opsiynau gyrfa ac yn egluro pa rinweddau sydd eu hangen ar weithwyr. Mae gan bob cwrs siaradwyr gwadd a llysgenhadon sy'n dod â realiti gweithio ym maes gofal plant a'r blynyddoedd cynnar yn fyw.

Rydym yn gweithio mewn partneriaeth â Gyrfa Cymru i ddarparu cymorth cyflogadwyedd a chanllawiau gyrfa i rai sy'n cwblhau cyrsiau a'u helpu i ddod o hyd i hyfforddiant, swyddi a lleoliadau gofal plant.

“Ar ôl gwneud y cwrs hwn, ro'n i'n ystyried newid gyrfa. Wedi ugain mlynedd yn fy swydd bresennol, dwi wedi rhoi fy notis er mwyn dechrau gyrfa newydd ym maes gofal plant. Yn ffodus, dwi wedi cael swydd lawn amser fel nyrs feithrin a bydda i'n dechrau mewn pythefnos - dwi'n edrych mlaen!” (Cyfranogwr)

Hyrwyddo cydnabyddiaeth i'r gweithlu

Cynhaliwyd y Gwobrau fel digwyddiad wyneb yn wyneb ar 21 Ebrill 2022 am y tro cyntaf ers mis Medi 2018. Mae'r gwobrau'n cydnabod, yn dathlu ac yn rhannu arferion rhagorol ym maes gofal cymdeithasol a gofal plant, chwarae a'r blynyddoedd cynnar yng Nghymru. Mae'r Gwobrau'n agored i weithwyr gofal ar bob lefel, yn ogystal â thimau, prosiectau a sefydliadau o bob rhan o'r sectorau cyhoeddus, gwirfoddol ac annibynnol sydd wedi gwneud gwahaniaeth cadarnhaol i fywydau pobl. Cawsom 76 o geisiadau ac enwebiadau ar draws saith categori. Er i seremoni wobrwyo rithwir gael ei chynnal yn ystod y pandemig, ym mis Tachwedd 2020, roedd yr holl gyflwyniadau wedi'u gwneud cyn Covid. Felly, roedd gwobrau 2022 yn unigryw gan fod pob cais wedi'i gyflwyno yn ystod y pandemig. Daeth 135 o westeion i'r seremoni wobrwyo a gynhaliwyd yng Ngholeg Brenhinol Cerdd a Drama Cymru ac fe gafodd y digwyddiad sgôr gymeradwyo gyffredinol o 92%.

Llesiant

Fframwaith 'Mae eich lles yn bwysig'

Ym mis Hydref 2022, lansiyd ein fframwaith iechyd a lles ar gyfer y sector gofal cymdeithasol, blynyddoedd cynnar a gofal plant, Mae eich lles yn bwysig. Mae'r fframwaith yn disgrifio sut beth yw lles da yn y gweithle, a sut i greu gweithleoedd sy'n cefnogi lles y gweithlu. Mae'r fframwaith hwn yn canolbwyntio ar bedwar ymrwymiad y gall sefydliadau, rheolwyr ac unigolion sy'n gweithio ym maes gofal cymdeithasol, y blynyddoedd cynnar a gofal plant weithio tuag atynt. Yn 2023 byddwn yn siarad â phobl sy'n defnyddio'r fframwaith i weld sut mae'n gweithio iddyn nhw.

"Dwi wedi bod yn defnyddio'r model fframwaith i rannu dysgu gydag arweinwyr yn fy awdurdod lleol" (Rheolwr gweithlu)

Cymorth cyfoedion

Rydym wedi darparu grŵp cymorth cyfoedion ar-lein i reolwyr sy'n gweithio mewn cartrefi gofal a gofal cartref. Y nod yw helpu rheolwyr i gysylltu a chefnogi ei gilydd drwy gyfnodau anodd. Dywedodd ein rhwydweithiau cymorth cyfoedion fod 93% o fynychwyr yn teimlo eu bod yn cael cymorth emosiynol ac yn cynnig cefnogaeth i eraill, ac roedd 69% yn teimlo'n llai ynysig yn eu rôl.

'Doeddwn i ddim yn sylweddoli faint oeddwn i angen y sesiynau hyn nes i mi ddechrau arnyn nhw - un o sgileffeithiau positif prin iawn y pandemig.'
(Rheolwr)

Buddsoddi yn y gweithlu

Rydym wedi buddsoddi mewn cefnogi'r gweithlu gofal cymdeithasol, fel bod ganddyn nhw'r wybodaeth, y sgiliau, y ddealltwriaeth a'r agwedd briodol i ddarparu gofal a chymorth da.

Roedd hyn yn cynnwys £7,144,856, a dalwyd i awdurdodau lleol drwy Grant Datblygu Gweithlu Gofal Cymdeithasol Cymru a darparwyd £3,062,081 o gyllid cyfatebol gan awdurdodau lleol.

Newidiadau i gymwysterau

Gwnaed newidiadau i gymwysterau Lefel 2 a Lefel 3 iechyd a Gofal Cymdeithasol a'r cymwysterau Lefel 2 a 3 Gofal, Chwarae, Dysgu a Datblygiad Plant yn dilyn adborth gan y Sector. Lansiyd y cymwysterau yn 2019, ond oherwydd heriau yn ystod y pandemig, cytunwyd bod angen gwelliannau i sicrhau eu bod yn addas i'r diben. Yn dilyn ymgysylltu sylweddol â'r Sector a gweithio gyda Chyrff Dyfarnu a Rheoleiddwyr, gwnaed newidiadau i'r fethodoleg asesu. Mae casgliad o unedau ychwanegol wedi'u hychwanegu at yr Ymarfer Iechyd a Gofal Cymdeithasol lefel 2 a 3 ar gyfer oedolion a lefel 3 ar gyfer Plant a Phobl Ifanc hefyd.

Thema flaenoriaeth 3: Arweinwyr a rhanddeiliaid

Fframwaith Cenedlaethol ar gyfer Datblygu Rheolwyr

Mae'r 12 mis diwethaf wedi gweld llwyddiant parhaus i'n fframwaith cenedlaethol ar gyfer datblygu rheolwyr. Mae'r fframwaith yn golygu y bydd cyfleoedd datblygu achrededig a phroffesiynol yn cael eu dwyn ynghyd, gan fwyaf ar gyfer adrannau gwasanaethau cymdeithasol a'u rheolwyr ar draws y 22 awdurdod lleol. Mae gwaith yn parhau i ddatblygu'r fframwaith datblygu rheolwyr ac i edrych ar y cynigion sydd ar gael i arweinwyr ar draws y sector ar hyn o bryd, ar wahân i lwybr ffurfiol sy'n arwain at gymwysterau. Y nod yw mapio'r argaeledd hwnnw ac edrych a oes angen pellach am ddatblygu/dysgu gan gymheiriaid ar lefel uwch arweinwyr ar sail traws-sector.

Rydym yn gwybod bod y rhaglenni arweinyddiaeth a ddarparwn yn cael eu croesawu. Er enghraifft, yn achos dwy garfan olaf Rhaglen Arweinyddiaeth Rheolwyr Canol, roedd 100% o'r cyfranogwyr yn teimlo bod y rhaglen yn berthnasol i'w sefydliad, yn diwallu eu hanghenion ac yn cynnwys gweithgareddau priodol a oedd yn cefnogi eu hymarfer gweithredol.

Yn achos tair carfan olaf y Rhaglen Datblygu Rheolwr Tîm, dywedodd 98% ei bod yn berthnasol i'w sefydliad, dywedodd 99% ei bod yn diwallu eu hanghenion a dywedodd 98% fod gan y rhaglen weithgareddau priodol.

Arolwg o'r Gweithlu

Hoffem roi llais i weithwyr gofal cymdeithasol, fel y gallant ddweud wrthym sut mae pethau mewn gwirionedd. Yn ystod dechrau 2023 fe wnaethom ddatblygu arolwg peilot o'r gweithlu cofrestredig. Bydd canlyniadau'r arolwg yn ein helpu i sicrhau bod ein gwaith yn eu cefnogi nhw yn y ffordd fwyaf effeithiol. Mae'r arolwg yn gofyn cwestiynau ar bynciau fel llesiant, sut brofiad yw gweithio ym maes gofal cymdeithasol, cyflog ac amodau, hyfforddiant a chymwysterau. Roedd 900 o bobl gofrestrdig wedi ymateb i'n harolwg erbyn diwedd y flwyddyn. Mae'r arolwg yn cael ei gynnal ar ran Gofal Cymdeithasol Cymru gan yr asiantaeth ymchwil Opinion Research Services (ORS) o Abertawe. Mae cyrff sy'n gweithio'n agos gyda Gofal Cymdeithasol Cymru, gan gynnwys Llywodraeth Cymru a Chymdeithas Cyfarwyddwyr Gwasanaethau Cymdeithasol (ADSS) Cymru'n cefnogi'r arolwg a'i amcanion. Cyhoeddir canlyniadau'r arolwg yn 2023-24 a byddwn yn defnyddio'r casgliadau ar gyfer ein gwaith yn y dyfodol ac yn eu rhannu gyda sefydliadau eraill ar feysydd ffocws penodil i'w datblugu.

Adroddiad y Gweithlu

Ym mis Mehefin 2022 cyhoeddwyd Adroddiad y Gweithlu Gofal Cymdeithasol⁴. Wedi'i lunio o ddata a gasglwyd drwy arolwg o'r holl awdurdodau lleol yng Nghymru, mae'r adroddiad yn rhoi darlun clir o'r gweithlu fel yr oedd ar 31 Mawrth 2021. Dyma'r tro cyntaf i ni gynnal yr arolwg yn ei gyfanrwydd, gan fod y wybodaeth wedi'i chasglu ar wahân o'r blaen. Ymatebodd pob awdurdod lleol yng Nghymru a chafwyd data gan 2,173 o leoliadau neu ddarparwyr gofal cymdeithasol yng Nghymru. Mae'r data'n rhoi dealltwriaeth werthfawr o'r gweithlu gofal cymdeithasol yng Nghymru.

Hyfforddian ymarfer seiliedig ar gryfder ar gyfer Unigolion Cyfrifol: defnyddio ymarfer sy'n canolbwyntio ar ganlyniadau

Yn ystod y flwyddyn fe wnaethom ddatblygu a darparu hyfforddiant ar gyfer unigolion cyfrifol. Ffocws yr hyfforddiant oedd:

- meithrin dealltwriaeth o'r cyd-destun deddfwriaethol yng Nghymru
- datblygu gwybodaeth a dealltwriaeth o'r hyn a olygir gan ymarfer sy'n canolbwyntio ar ganlyniadau ac sy'n seiliedig ar gryfderau
- sut mae sgysiau 'beth sy'n bwysig' wrth wraidd darparu gwasanaethau.

Roedd y rhaglen yn canolbwyntio ar ddarparu'r sylfaen ar gyfer dysgu, gan sicrhau bod dealltwriaeth gyson o'r deddfwriaeth a'r hyn y mae'n ei olygu i ymarfer a darparu cyfleoedd i rannu profiadau ymarferol a dysgu gan gyfoedion ar draws y sector a chanolbwyntio ar fesur effaith y canlyniad.

Ymunodd 160 o unigolion cyfrifol â'r sesiynau ar-lein ac fe wnaeth dros gant o unigolion cyfrifol fynychu sesiynau wyneb yn wyneb yn Abertawe a Chaerdydd. Cafwyd adborth ardderchog, gyda chydweithwyr yn dweud bod yr hyfforddiant wedi'u hysbrydoli, eu grymuso a rhoi hyder iddynt. I'r rhai a fynychodd sesiynau wyneb yn wyneb, roeddent yn gwerthfawrogi'r cyfle i gyfarfod ag unigolion cyfrifol eraill a rhannu syniadau ac mae gan lawer ddiddordeb mewn ymuno â'r gymuned unigolion cyfrifol ar-lein.

Cynnal a datblygu Rhwydwaith Mentoriaid Cymru Gyfan

I'r rhai sy'n mentora / hyrwyddo'r dull seiliedig ar gryfderau yn eu sefydliad, rydym yn eu cefnogi drwy rwydwaith mentoriaid Cymru gyfan. Mae'r rhwydwaith yn dod at ei gilydd ar-lein i rannu ymarfer a dysgu. Mae'r aelodaeth yn cynnwys cynrychiolwyr o 19 awdurdod lleol a Credu Cymru (sefydliad gofalwyr). Yn ystod y flwyddyn fe wnaethom gysylltu â nifer fach o fentoriaid i glywed a deall eu profiadau o'r rhwydwaith mentoriaid. Roedd yr adborth yn gadarnhaol iawn ar y cyfan, gyda'r mwyafrif yn credu bod y Rhwydwaith yn amgylchedd cefnogol i rannu arferion da, clywed profiadau a heriau pobl eraill ac ail-sbarduno eu brwdfrydedd dros Ymarfer Seiliedig ar Gryfderau.

Porth data

Ym mis Mai 2022 lanswyd porth data newydd sydd â data a ffynonellau amrywiol yn ymwneud â gwasanaethau gofal cymdeithasol. Mae'r porth ar gael i bawb, er mai cynllunwyr, Comisiynwyr Awdurdodau Lleol, ymchwilwyr a Phenathiaid Gwasanaethau yw'r brif gynulleidfa. Byddwn yn ychwanegu ffynonellau data newydd ar gyfer y porth yn 2023-24 ynghyd â datblygu swyddogaethau newydd a darparu dadansoddiad ar ddefnydd y porth.

Strategaeth Ymchwil a Datblygu Gofal Cymdeithasol

Yn ystod y flwyddyn buom yn gweithio gyda rhanddeiliaid fel rhan o'r gwaith o ddatblygu strategaeth ymchwil, datblygu ac arloesi newydd. Roedd hyn yn cynnwys cyfweiliadau a gweithdai i ystyried rhai o'r themâu a'r blaenoriaethau sy'n dod i'r amlwg, yn ogystal â dysgu o'r strategaeth ymchwil a datblygu flaenorol. Byddwn yn ymgynghori ar y strategaeth ddrafft yn 2023-24 cyn cyhoeddi'r fersiwn derfynol.

Datblygu gwasanaeth i gefnogi arloesi ym maes gofal cymdeithasol yng Nghymru

Yn 2022-23, dechreuwyd ar raglen waith hirdymor i weld sut allwn ni gefnogi arloesedd yn y maes gofal cymdeithasol. Roedd ein gwaith cychwynol yn gofyn i bobl pa gymorth yr hoffent ei gael

gennym, datblygu dull yn seiliedig ar eu hadborth, datblygu gwybodaeth ar-lein i gefnogi defnyddwyr ac adeiladu cymunedau ymarfer. Erbyn diwedd y flwyddyn, roedd 60 a mwy yn aelod o'n cymuned ymarfer ar-lein gyfredol i gefnogi'r defnydd o dystiolaeth mewn cynllunio strategol a chynllunio gwasanaethau. Roedd cynlluniau ar gyfer tair cymuned ychwanegol yn cael eu datblygu erbyn diwedd y flwyddyn. Yn 2023-24 byddwn yn adeiladu ar y cymunedau ymarfer i gefnogi ein gwaith ymchwil, data ac arloesi ehangach.

Thema flaenoriaeth 4: Ein gweithlu a'n sefydliad – Gofal Cymdeithasol Cymru

Gweithio gyda chi i fod yn effeithiol

Strategaeth a llywodraethu

Yn dilyn ymgynghoriad ar ein blaenoriaethau yn y dyfodol yn ystod 2020-21, cyhoeddwyd ein Cynllun Strategol ar gyfer 2022-2027 yn y Senedd ym mis Ebrill 2022. Mae'r Cynllun yn nodi ein blaenoriaethau a'n cynigion ar gyfer yr hyn yr hoffem ei gyflawni, lle rydym yn awgrymu ein bod yn canolbwyntio ein hegni a sut rydym am weithio gyda phobl dros y pum mlynedd nesaf i wireddu ein gweledigaeth. Bydd ein Cynllun Busnes 2023-24 yn adlewyrchu ein Cynllun Strategol newydd a bydd gweithgareddau'n cael eu rhestru dan ein 8 canlyniad cenedlaethol.

Mae gwaith sylweddol wedi'i wneud i sicrhau bod ein hadnoddau ariannol yn adlewyrchu ein huchelgeisiau i gefnogi diwygiadau i wella'r ddarpariaeth a chynyddu cynaliadwyedd gwasanaethau ar draws y sector gofal cymdeithasol a blynyddoedd cynnar.

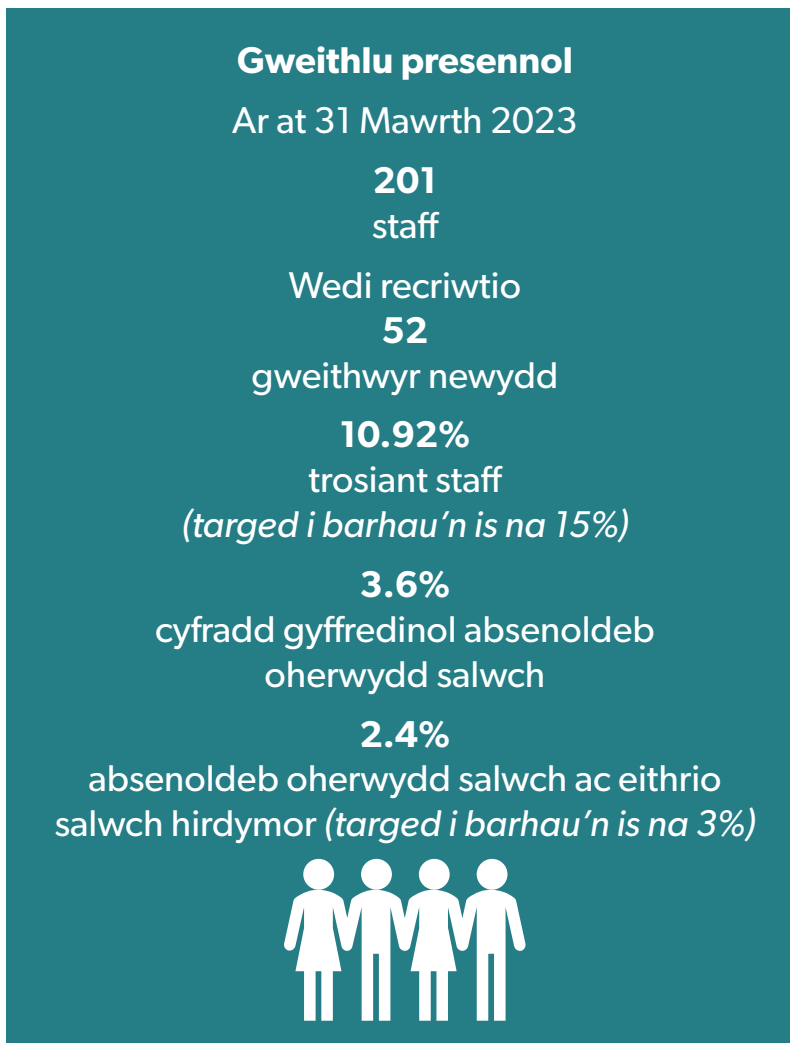
Fel sefydliad gwasanaeth cyhoeddus, rydym wedi ymrwmo i ddangos gwerthoedd gwasanaeth cyhoeddus Cymru drwy'n ffordd o weithio gyda'r sector ac o fewn y sefydliad. Ar 1 Mawrth 2023 lansiodd ein Strategaeth Iaith Gymraeg fewnol. Nod y Strategaeth yw nid yn unig cydymffurfio â'r gofyniad deddfwriaethol i ddarparu gwasanaeth dwyieithog, ond hefyd cynnig dewis iaith yn rheolaidd i bawb sy'n cysylltu â Gofal Cymdeithasol Cymru. Hoffem ddarparu amgylchedd sy'n meithrin ac yn datblygu staff i ddysgu a gwella eu sgiliau dwyieithog.

Hefyd, cyhoeddwyd ein Cynllun Cydraddoldeb Strategol sy'n ategu'r gweithgareddau yn ein Cynllun Strategol. Ar ddechrau 2023 fe wnaethom recriwtio Swyddog Arweiniol Cydraddoldeb, Amrywiaeth a Chynhwysiant i'r sefydliad a fydd yn sicrhau bod hwn yn faes o flaenoriaeth ar draws pob maes gwaith.

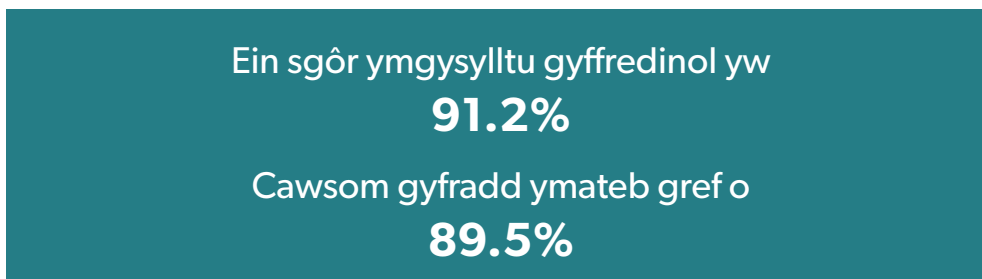
Yn ystod y flwyddyn, rhoddwyd ein Cynllun Gweithredu Datgarboneiddio ar waith sy'n cyd-fynd â tharged sero net Sector Cyhoeddus Llywodraeth Cymru 2030. Gostyngodd ein hól troed carbon allyriadau uniongyrchol i 44% o linell sylfaen 2019-20, ar gyfer y flwyddyn 2021-22 ar sail debyg. Bydd ein cynllun gweithredu'n lleihau ein hallyriadau ymhellach yn y dyfodol ac yn cefnogi mentrau polisi ehangach y sector.

Ein staff

Ar 31 Mawrth, roedd gennym 201 o aelodau staff a chroesawyd 52 o ddechreuwyr newydd i'r sefydliad yn ystod y flwyddyn.



Roedd canlyniadau ein harolwg pobl blynyddol (sef arolwg i gasglu barn a safbwyntiau staff ar sut rydym yn gweithio yng Ngofal Cymdeithasol Cymru) yn gadarnhaol iawn ar y cyfan ac rydym wedi cynnal neu wella ychydig ar ganlyniadau'r llynedd.



Lles staff

Yn ein Harolwg Pobl 2022, roedd 97% o'r ymatebwyr yn credu bod y sefydliad yn gwerthfawrogi eu hiechyd a'u lles, a dywedodd 90% eu bod yn teimlo eu bod yn cael cymorth i reoli unrhyw straen sy'n gysylltiedig â'u swydd. Yn ystod y flwyddyn hon, fe wnaethom ddechrau datblygu strategaeth lechyd a Lles 5 mlynedd newydd (i'w lansio'n gynnar yn 2023-24).

Fel rhan o'r datblygiad cynnar hwnnw, cynhaliwyd nifer o ymarferion gwranddo gyda staff i gasglu eu barn am ein blaenoriaethau lles, i'w cynnwys yn ein strategaeth derfynol.

Yn ystod y flwyddyn hon fe wnaethom gwblhau a lansio polisi newydd ar y menopos hefyd, ynghyd â hyfforddiant ymwybyddiaeth ar-lein ychwanegol a sefydlu grŵp cymorth. Hefyd, buom yn rhan o Wythnos Dathlu Niwroamrywiaeth, gan rannu gwybodaeth ac adnoddau gyda staff mewn partneriaeth â'n gweithgor Cydraddoldeb, Amrywiaeth a Chynhwysiant.

Ein dull gweithredu ar gyfer 2023-24

Mae ein Cynllun Strategol pum mlynedd newydd yn nodi ein huchelgais a'r gwahaniaethau a'r newidiadau yr hoffem eu gweld. Mae'r newidiadau hyn yn dibynnu nid yn unig ar Gofal Cymdeithasol Cymru, ond hefyd ar waith caled llawer o sefydliadau, pob un â'i gylch gwaith a'i gyfrifoldebau ei hun. Ond mae angen i ni ddeall, ac egluro, ein rôl wrth gyflwyno'r newidiadau hyn hefyd. Rydym wedi nodi'r newidiadau yr hoffem eu gweld gan ddefnyddio canlyniadau cenedlaethol:

1. Gwella llesiant ar gyfer y gweithlu gofal cymdeithasol a blynyddoedd cynnar
2. Gweithlu gofal cymdeithasol a blynyddoedd cynnar sy'n cael ei gydnabod a'i werthfawrogi'n fawr
3. Ymarfer a pholisi gofal cymdeithasol wedi'i seilio ar arloesedd, ymchwil, data a mathau eraill o dystiolaeth o ansawdd uchel
4. Gweithlu gofal cymdeithasol cofrestredig sy'n ennyn hyder y cyhoedd
5. Gweithlu gofal cymdeithasol a blynyddoedd cynnar sydd â chymwysterau addas, sy'n wybodus a medrus gyda'r gwerthoedd, yr ymddygiad a'r ymarfer cywir
6. Gwasanaethau gofal cymdeithasol a blynyddoedd cynnar sy'n denu, recriwtio a chadw pobl â'r gwerthoedd cywir i ddiwallu anghenion y rhai sydd angen gofal a chymorth
7. Gwasanaethau gofal cymdeithasol sy'n ymgorffori a chyflwyno dulliau gofal a chymorth seiliedig ar gryfderau
8. Gofal Cymdeithasol Cymru sy'n darparu gwasanaethau o'r radd flaenaf sy'n effeithiol a chynaliadwy.

Adroddiad Atebolrwydd

Adroddiad ar Lywodraethu Corfforaethol

Adroddiad y Cyfarwyddwyr

Hanes a Chefnidir Statudol

Cafodd Cyngor Gofal Cymru ei ailenwi'n Gofal Cymdeithasol Cymru yn unol â Deddf Rheoleiddio ac Arolygu (Cymru) 2016 a'r Adroddiad Blynyddol a'r Cyfrifon hyn fydd y chweched i'w paratoi fel Gofal Cymdeithasol Cymru. Paratowyd 17 o Adroddiadau Blynyddol a Chyfrifon yn flaenorol fel Cyngor Gofal Cymru.

Paratowyd yr Adroddiad Blynyddol a'r Cyfrifon o dan Atodlen 2, Rhan 6, Paragraff 16(1-3) o Ddeddf Rheoleiddio ac Arolygu Gofal Cymdeithasol Cymru 2016; fe'i cyflwynir ar ffurf a gyfarwyddir gan Weinidogion Cymru, gyda chymeradwyaeth Trysorlys EF.

Prif Weithredwr a Swyddog Cyfrifyddu

Y Prif Weithredwr a'r Swyddog Cyfrifyddu ar gyfer y flwyddyn ariannol oedd Sue Evans.

Aelodau Bwrdd Gofal Cymdeithasol Cymru

Ar 31 Mawrth 2023 roedd 14 o aelodau gan gynnwys y Cadeirydd a benodwyd gan y Gweinidog Iechyd a Gwasanaethau Cymdeithasol.

Aelodau sy'n gwasanaethu o 1 Ebrill 2022 i 31 Mawrth 2023

Aelodau

Mick Giannasi - Cadeirydd (tymor yn dod i ben ar 31 Gorffennaf 2027)

Abigail Harris (tymor yn dod i ben ar 31 Mawrth 2025)

Carl Cooper (tymor yn dod i ben ar 31 Mawrth 2025)

Damian Bridgeman (tymor yn dod i ben ar 31 Mawrth 2024)

Donna Hutton (tymor yn dod i ben ar 31 Mawrth 2024)

Emma Britton (tymor yn dod i ben ar 31 Mawrth 2025)

Grace Quantock (tymor yn dod i ben ar 31 Mawrth 2025)

Helen Mary Jones (o 1 Mai 2022 gyda'r tymor yn dod i ben ar 30 Ebrill 2026)

Joanne Kember (tymor yn dod i ben ar 31 Mawrth 2025)

Jane Moore (tymor yn dod i ben ar 31 Mawrth 2024)

Maria Battle (tymor yn dod i ben ar 30 Mehefin 2027)

Peter Max (tymor yn dod i ben ar 31 Mawrth 2024)

Simon Burch (tymor yn dod i ben ar 31 Mawrth 2024)

Trystan Pritchard (tymor yn dod i ben 30 Mehefin 2027)

Yn ogystal, mae Daxa Varsani yn aelod annibynnol o'r Pwyllgor Archwilio a Risg a daeth ei thymor yn dod i ben ar 30 Ebrill 2023. Ar ben hynny, penodwyd dau aelod annibynnol arall ar 1 Mawrth 2023 gydag un yn cymryd lle Daxa Varsani. Bydd eu tymhorau yn dod i ben ar 31 Mawrth 2025.

Mae cofrestr o fuddiannau datganedig yr aelodau ar gael ar ein gwefan.

Yn unol ag arferion gorau a chyfarwyddyd, sefydlodd Gofal Cymdeithasol Cymru Bwyllgor Archwilio a Risg adeg ei greu. Daw'r aelodau o blith Aelodau'r Bwrdd ynghyd ag aelodau annibynnol ac aelodau cyfetholedig. Mae cynrychiolwyr archwilio mewnol ac allanol a'r Tîm Rheoli Gweithredol yn mynychu'r cyfarfodydd.

Datganiad o Gyfrifoldebau Gofal Cymdeithasol Cymru a'r Prif Weithredwr

Dan Atodlen 2, Rhan 6 Paragraff 16(1-2) o Ddeddf Rheoleiddio ac Arolygu Gofal Cymdeithasol (Cymru) 2016, mae'n ofynnol i Gofal Cymdeithasol Cymru baratoi datganiad o gyfrifon ar gyfer pob blwyddyn ariannol ar ffurf addas ac ar y sail a gyfarwyddir gan Weinidogion Cymru gyda chymeradwyaeth Trysorlys EF.

Paratoir y cyfrifon ar sail groniodol a rhaid iddynt roi darlun cywir a theg o sefyllfa Gofal Cymdeithasol Cymru ar ddiwedd y cyfnod, ac o'i incwm a'i wariant a'i lifoedd arian parod am y cyfnod.

Wrth baratoi'r cyfrifon, mae'n ofynnol i Gofal Cymdeithasol Cymru gydymffurfio â gofynion Llawlyfr Adroddiadau Ariannol y Llywodraeth, ac yn benodol:

- dilyn y cyfarwyddyd cyfrifon a gyhoeddwyd gan Weinidogion Cymru, gan gynnwys y gofynion cyfrifyddu a datgelu perthnasol, a chymhwyso polisiau cyfrifyddu addas yn gyson
- ffurfio barn ac amcangyfrifon ar sail resymol
- datgan a ddilynwyd safonau cyfrifyddu perthnasol fel y nodir yn Llawlyfr Adroddiadau Ariannol y Llywodraeth, a datgelu ac egluro unrhyw wryadau perthnasol yn y datganiadau ariannol
- paratoi datganiadau ariannol ar sail busnes hyfyw, oni bai ei bod yn amhriodol cymryd yn ganiataol y bydd Gofal Cymdeithasol Cymru'n parhau i weithredu.

Mae'r Prif Swyddog Cyfrifyddu ar ran Gweinidogion Cymru wedi dynodi'r Prif Weithredwr yn Swyddog Cyfrifyddu ar gyfer Gofal Cymdeithasol Cymru. Nodir ei chyfrifoldebau perthnasol fel Swyddog Cyfrifyddu, gan gynnwys priodoldeb a rheoleidd-dra'r arian cyhoeddus y mae'r Swyddog Cyfrifyddu yn atebol amdanynt, cadw cofnodion cywir a diogelu asedau Gofal Cymdeithasol Cymru, yn Rheoli Arian Cyhoeddus Cymru.

Rwy'n cadarnhau, hyd y gwn i, nad oes unrhyw wybodaeth archwilio berthnasol nad yw archwilwyr Gofal Cymdeithasol Cymru'n gwybod amdani a fy mod wedi cymryd pob cam i wneud fy hun yn ymwybodol o unrhyw wybodaeth archwilio berthnasol a sicrhau bod yr archwilwyr yn gwybod am yr wybodaeth honno.

Rwy'n cadarnhau bod yr Adroddiad Blynyddol a Chyfrifon fel cyfanrwydd yn deg, cytbwys a dealladwy a fy mod yn cymryd cyfrifoldeb personol am yr Adroddiad Blynyddol a'r Cyfrifon a'r dyfarniadau sy'n ofynnol ar gyfer penderfynu eu bod yn deg, cytbwys a dealladwy.

Sue Evans

Prif Weithredwr a Swyddog Cyfrifyddu

Dyddiad: 2 Hydref 2023

Datganiad llywodraethu

Dyma ddogfen sy'n dweud pa brosesau a gweithdrefnau sydd gennym ar waith i ni wneud ein gwaith yn dda ac yn effeithiol fel Gofal Cymdeithasol Cymru.

Mae ein datganiad llywodraethu'n nodi pa strwythurau, prosesau, polisiau a systemau sydd gennym ar waith. Bydd yn rhoi eglurhad i chi o lywodraethu corfforaethol a rheoli risg, ynghyd â disgrifiad o'r risgiau strategol a wynebwyd gennym yn 2022-23.

Nodir fy nghyfrifoldebau fel Swyddog Cyfrifyddu yn y Fframwaith Llywodraethu Enghreifftiol. Mae'n nodi'r fframwaith eang rydym yn gweithio oddi mewn iddo ac yn manylu ar y telerau ac amodau y mae Aelodau o'r Senedd yn darparu Cymorth Grant i Gofal Cymdeithasol Cymru oddi tanynt.

Mae'r datganiad llywodraethu hwn yn nodi:

- y sail dros ein sefydlu
- y ffordd rydym yn cael ein llywodraethu a'n rheoli
- sut rwyf i, fel y Swyddog Cyfrifyddu, yn atebol am yr hyn a wnaaf.

Ein sefydliad

Rydym yn Gorff a Noddir gan Lywodraeth Cymru. Mae hyn yn golygu ein bod ni'n derbyn cyllid gan Lywodraeth Cymru i gwblhau blaenoriaethau penodol, a nodir yn flynyddol mewn llythyr cylch gwaith.

Fe'n sefydlwyd dan Ddeddf Rheoleiddio ac Arolygu Gofal Cymdeithasol (Cymru) 2016 ym mis Ebrill 2017 "i barhau â'r gwaith a wnaed cyn hynny gan Gyngor Gofal Cymru, sef rheoleiddio a datblygu'r gweithlu gofal cymdeithasol, ac ar yr un pryd ymgymryd â chyfrifoldeb newydd dros arwain a chefnogi gwelliant ar draws y sector. Mae hyn yn cynnwys pob math o weithgareddau amrywiol, o gyflwyno data a thystiolaeth, cynghori ar flaenoriaethau ar gyfer ymchwil gofal cymdeithasol ac arddangos arferion gorau."

Ysgrifennwyd fy natganiad llywodraethu yn dilyn ein cynllun busnes blynyddol cyntaf yn ein strategaeth 5 mlynedd 2022-27. Rydym wedi nodi ein huchelgais sy'n amlinellu'r hyn y mae'n ei olygu i'r sector yn ystod 2022-23, gyda phwy byddwn yn gweithio yn ystod y flwyddyn i wneud y gwaith hwn a beth fyddwn ni'n ei wneud yn ystod y flwyddyn o safbwynt ein rhanddeiliaid:

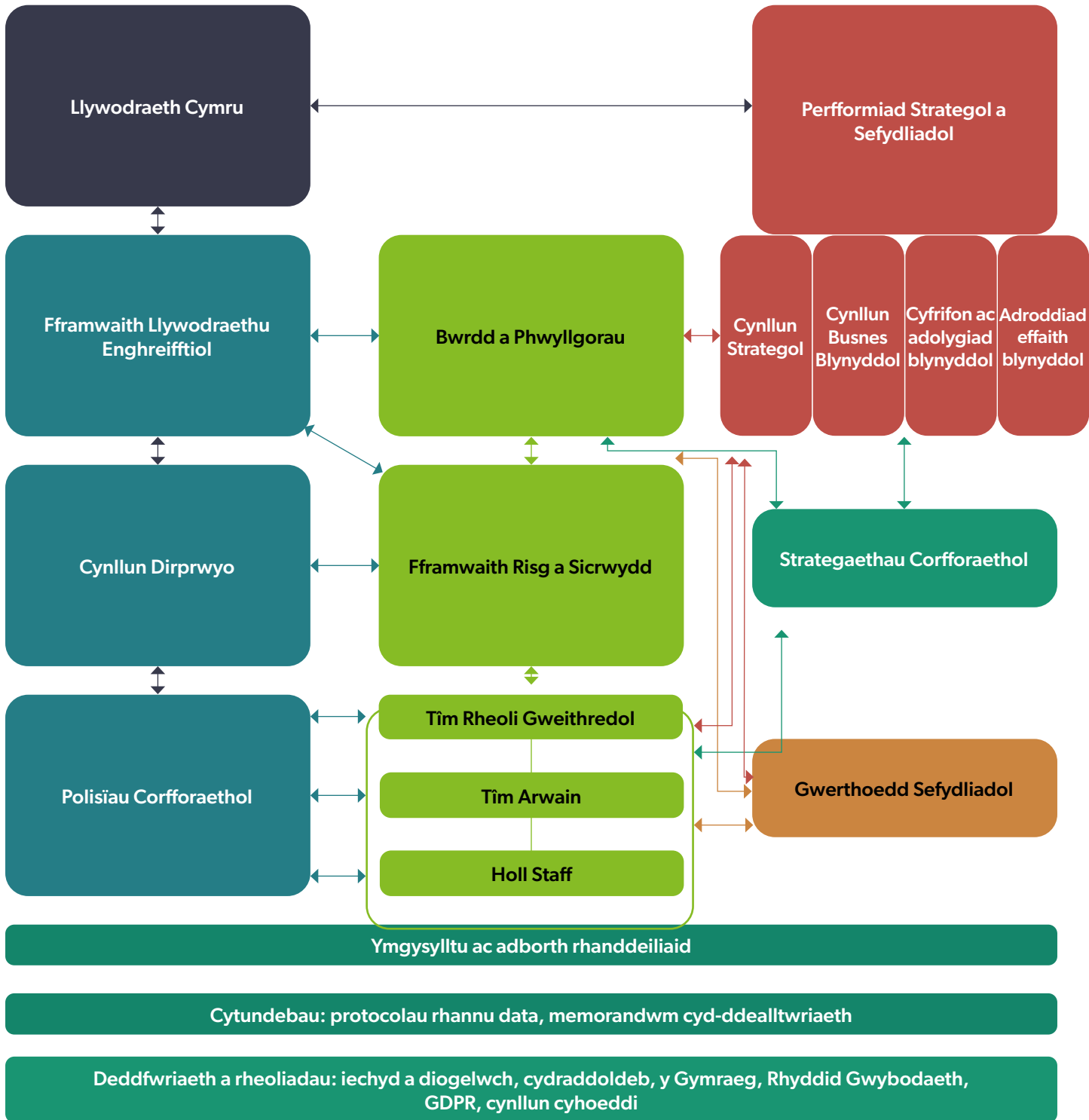
1. grymuso'r **gweithlu** i sicrhau'r gofal gorau sy'n canolbwyntio ar yr unigolyn.
2. gwella darpariaeth gwasanaethau drwy **reolwyr, arweinwyr a pherchnogion**
3. darparu tystiolaeth a sgiliau er mwyn helpu **arweinwyr strategol** i wella cynllunio, datblygu gwasanaethau ac ansawdd
4. sicrhau gwelliant a thrawsnewid parhaus yn y ffordd rydym yn **cyflawni gwaith Gofal Cymdeithasol Cymru**.

Mae ein cynllun busnes blynyddol yn egluro'n fanylach y gweithgareddau a nodwyd gennym i gefnogi'r sector a'n sefydliad yn ystod 2022-23. Bu'r Bwrdd a Llywodraeth Cymru'n monitro a chraffu ar ein perfformiad gydol y flwyddyn, gan gynnwys drwy gyfarfodydd chwarterol ffurfiol.

Ein fframwaith llywodraethu ac atebolrwydd

Yn unol â'r 'Fframwaith Rhyngwladol: Llywodraethu da yn y sector cyhoeddus' mae llywodraethu'n cwmpasu'r trefniadau a gyflwynwyd i sicrhau bod y canlyniadau a fwriadwyd ar gyfer rhanddeiliaid yn cael eu diffinio a'u cyflawni.

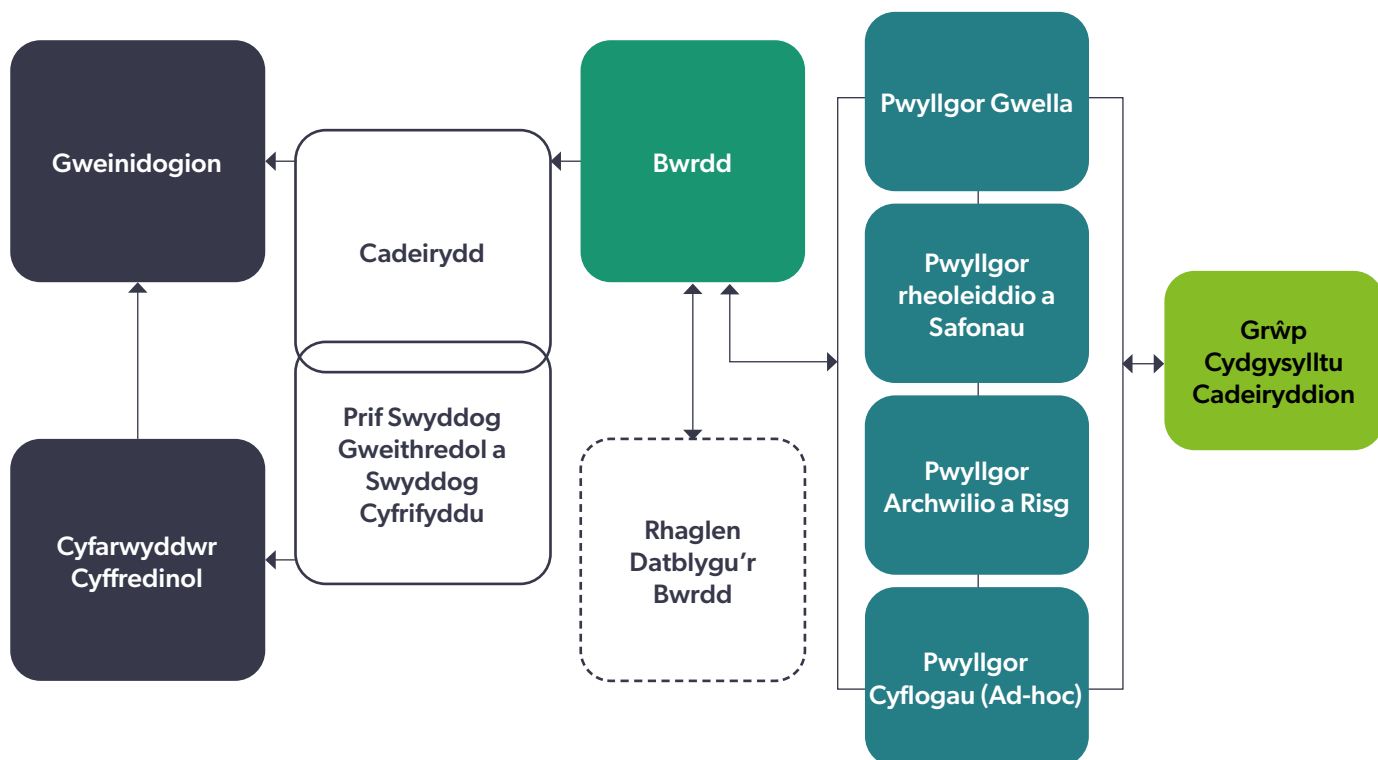
Fe welwch ein fframwaith llywodraethu ac atebolrwydd, gan gynnwys gwybodaeth gryno am y Bwrdd a'r Pwyllgorau ar y tudalennau nesaf.



Atebolrwydd

Rydym yn atebol i'r trethdalwr a rhaid i ni sicrhau bod ein gwaith yn cyflawni gwerth am arian.

Isod, rydym yn dangos strwythur atebolrwydd ein Bwrdd ac i mi fel Prif Weithredwr yn fy rôl fel swyddog cyfrifyddu.



Er mwyn sicrhau ein bod yn cadw ein hatebolrwydd i Lywodraeth Cymru yn 2022-23:

- Fe wnaeth ein Tîm Rheoli Gweithredol gyfarfod â chynrychiolwyr o'n hadran nawdd yn Llywodraeth Cymru. Cynhaliwyd y cyfarfodydd hyn bob tri mis i fynd trwy berfformiad ein cynllun busnes a'n gwariant ar y gyllideb hyd yma.
- Rwy'n cael cyfarfodydd rheolaidd gyda Chadeirydd Gofal Cymdeithasol Cymru a Phrif Swyddog Gofal Cymdeithasol Llywodraeth Cymru.
- Aeth y Cadeirydd a minnau i'n cyfarfod blynyddol gyda'r Dirprwy Weinidog Gwasanaethau Cymdeithasol ym mis Hydref 2022.
- Cafodd ein Bwrdd ei gyfarfod blynyddol gyda'r Dirprwy Weinidog Gwasanaethau Cymdeithasol ym mis Hydref 2022.

Ein Bwrdd a'n pwyllgorau

Mae ein Cadeirydd ac 13 aelod o'r Bwrdd yn gyfrifol am ein harwain a rhoi cyfeiriad i ni. Maen nhw'n gweithio'n agos gyda'r Tîm Rheoli Gweithredol i bennu ein cynlluniau strategol a busnes, dyrannu ein hadnoddau, a monitro ein perfformiad. Mae'r Bwrdd a'i is-bwyllgorau'n craffu ar ein gwaith, yn ei lywio a'i gymeradwyo.

Mae'r diagram hwn yn dangos strwythur ein Bwrdd a'n Pwyllgorau ar 31 Mawrth 2023:

Bwrdd

- Gwneud penderfyniadau ar y materion hynny a gadwyd yn ôl ar gyfer y Bwrdd
- Rhoi arweinyddiaeth a chyfeiriad drwy lunio'n cynllun strategol a busnes
- Craffu ar adnoddau a pherfformiad – drwy adroddiadau perfformiad rheolaidd ar y cynllun busnes (gan gynnwys data ariannol, rheoli risg ac Adnoddau Dynol)
- Dangos safonau uchel o lywodraethu corfforaethol – cytuno ar gylch gorchwyl y Bwrdd a'r Pwyllgorau
- Derbyn negeseuon a chynghor gan y Tîm Rheoli Gweithredol.

Y Pwyllgor Archwilio a Risg

Mae'n cynghori'r Bwrdd ar:

- pa mor effeithiol yw trefniadau rheoli risg, rheoli mewnol a llywodraethu
- uniondeb yr Adroddiad Blynyddol a Chyfrifon
- pa mor ddigonol yw'r ymateb i faterion a nodwyd gan waith archwilio sy'n ymwneud â gofynion llywodraethu corfforaethol y Bwrdd
- penodi darpariaeth archwilio mewnol ac adolygu pa mor effeithiol ydyw bob blwyddyn.

Y Pwyllgor Gwella

Mae'n cynghori'r Bwrdd ar:

- strategaethau a pholisïau sy'n gysylltiedig ag egwyddorion buddsoddi, gwella a rhaglenni dysgu a datblygu cenedlaethol
- sicrhau ansawdd y rhaglenni ymchwil, datblygu a gwella
- gweithredu Deddf Rheoleiddio ac Arolygu Gofal Cymdeithasol (Cymru) 2016 a Deddf Gwasanaethau Cymdeithasol a Llesiant (Cymru) 2014.

Y Pwyllgor Rheoleiddio a Safonau

Mae'n cynghori'r Bwrdd ar:

- strategaethau a pholisïau mewn perthynas â chofrestru gweithwyr gofal cymdeithasol a materion addaswydd i ymarfer
- sicrhau ansawdd y rhaglen rheoleiddio hyfforddiant a derbyn adroddiadau rheolaidd ar faterion rheoleiddio
- goblygiadau datblygiadau ym maes rheoleiddio a sut y gallai'r rhain effeithio ar gyfrifoldebau'r Bwrdd
- gweithredu Deddf Rheoleiddio ac Arolygu Gofal Cymdeithasol (Cymru) 2016.

Y Pwyllgor Cyflogau a Llesiant

Mae'n cynghori'r Bwrdd ar:

- faterion sy'n ymwneud ag adolygu cyflogau'r Tîm Rheoli Gweithredol, ac ystyried argymhellion cyflog blynyddol y staff yn unol â'n polisi

Ar ddiwedd 2022-23, fe wnaethom adolygu a diwygio cylch gorchwyl ein Pwyllgorau. Roedd hyn er mwyn sicrhau eu bod yn cyd-fynd â'n cynllun strategol. Bydd y cylch gorchwyl diwygiedig ar waith yn 2023-24.

Datblygiad a gwaith ymgysylltu'r Bwrdd

Parhaodd aelodau'r Bwrdd â'u dysgu a'u datblygiad yn ystod y flwyddyn. Roedd hyn yn cynnwys cyfres o seminarau ar y pynciau canlynol:

- Trafodaethau anffurfiol gyda'r Dirprwy Weinidog Gwasanaethau Cymdeithasol a'r Prif Swyddog Gofal Cymdeithasol
- Lansio Cynllun Strategol Newydd 2022-27 yn y Senedd
- Hyfforddiant Ffrindiau Dementia
- Ein Strategaeth Ddigidol
- Mesur ein Heffaith
- Adroddiad Effaith 2021-22
- Meysydd gwaith newydd ac arfaethedig ar gyfer Gofal Cymdeithasol Cymru
- Datblygiad Insights® Discovery
- Cynllun busnes a diweddariad cyllideb 2023-24
- Myfyrdodau gan aelodau unigol o'r Bwrdd
- Cefnogi'r sector yn y cyd-destun presennol
- Effeithiolrwydd y Bwrdd 2022-23
- Diweddariadau rheolaidd gan y Prif Swyddog Gweithredol.

Daeth pobl o'r tu allan i'r sefydliad i sesiynau datblygu'r Bwrdd. Y rhain oedd:

- Rhaglen Gofal Sylfaenol Strategol
- Gwerthusiad o Ddeddf Gwasanaethau Cymdeithasol a Llesiant (Cymru) (IMPACT)
- Technoleg Iechyd Cymru
- Cyngor Gweithredu Gwirfoddol Cymru (CGGC)
- Gofalwyr Cymru
- Enillydd Gwobrau – Cymunedau Cefnogi Pobl â Dementia
- Enillydd Gwobrau - 'BG Hub - A Place to Grow' Cyngor Bwrdeistref Sirol Blaenau Gwent.

Effeithiolrwydd y Bwrdd a'r Pwyllgorau

Un o'n gwerthoedd fel sefydliad yw dysgu parhaus. Ar gyfer y Bwrdd a'r Pwyllgorau rydym yn edrych yn rheolaidd ar effeithiolrwydd ein polisiâu, ein prosesau a'n cyfarfodydd. Roedd ein hadolygiad blynyddol 2022-23 o effeithiolrwydd y Bwrdd a'r Pwyllgorau'n ystyried canlyniadau trafodaethau grŵp a hwyluswyd yn allanol y llynedd. Roedd y rhain yn seiliedig ar ddadansoddi adborth unigol a ddarparwyd gan aelodau'r Bwrdd drwy holiadur strwythuredig a gwblhawyd ymlaen llaw.

Er mwyn darparu data cymharol, cytunwyd y byddai'r Bwrdd yn defnyddio'r un holiadur ar gyfer ei adolygiad effeithiolrwydd Bwrdd 2022-23. Unwaith eto, roedd y canlyniadau eleni'n dangos asesiad cadarnhaol ar y cyfan o effeithiolrwydd trefniadau llywodraethu corfforaethol y sefydliad a lefelau gweddol uchel o foddhad ac ymrwymiad ymhlith aelodau. Bu ychydig o newid cadarnhaol hefyd o gymharu â chanlyniadau 2021-22. Gallwch gymharu canlyniadau'r arolwg â'r adolygiad archwilio mewnol o'n trefniadau llywodraethu corfforaethol a arweiniodd at sgôr 'sicrwydd sylweddol' yn 2022-23.

Yn dilyn yr adolygiad o effeithiolrwydd y Bwrdd, ychwanegwyd y cyfleoedd canlynol at gynllun gweithredu llywodraethu corfforaethol ein Bwrdd:

- Adolygu'r blaengynlluniau gweithredu. Lleihau faint o amser sy'n cael ei dreulio'n cyflwyno papurau a lleihau nifer y papurau i ganiatáu mwy o amser ar gyfer trafodaeth.
- Creu cofnod problemau a fyddai'n atodol i'r log gweithredu treigl a'i gefnogi gan fecanwaith a fyddai'n galluogi olrhain ac adolygu awgrymiadau neu ddulliau nad ydynt yn gamau gweithredu.
- Dylid ailenwi Sesiynau Datblygu'r Bwrdd yn Sesiynau Arweinyddiaeth y Bwrdd a'u rheoli fel lle a rennir i Aelodau'r Bwrdd a chydweithwyr Gweithredol gydweithio ar ystyriaethau strategol.
- Adolygu cydbwysedd cyfarfodydd rhithwir a rhai wyneb yn wyneb.
- Cadeiryddion i ddarparu crynodeb ysgrifenedig un dudalen o'r materion a'r penderfyniadau allweddol sy'n codi o gyfarfod blaenorol y Pwyllgor fel rhan o bapurau'r Bwrdd i'r Bwrdd cyfan er mwyn cael gwell sicrwydd am y canlyniadau a'r penderfyniadau allweddol a wnaed gan y Pwyllgorau.
- Adolygu cyfleoedd i gynnal cyfarfodydd Bwrdd mewn lleoliadau gwahanol er mwyn galluogi rhyngweithio gwell â phartneriaid a rhanddeiliaid.
- Ychwanegu eitem sefydlog at agendâu Pwyllgorau 'Egluro'r cyd-destun a negeseuon allweddol gan y Cyfarwyddwr' er mwyn darparu cyd-destun ehangach i'r eitemau i'w trafod a darparu'r wybodaeth ddiweddaraf i'r Pwyllgor.
- Ystyried mentora o chwith.

Mae effeithiolrwydd cyfarfodydd yn eitem sefydlog ar agendâu pob cyfarfod o'r Bwrdd a phob cyfarfod Pwyllgor, ac mae cadeiryddion pob Pwyllgor ac Ysgrifennydd y Bwrdd yn gofyn i'r aelodau am adborth yn ystod ac ar ôl pob cyfarfod.

Presenoldeb aelodau yn y Bwrdd a'r pwyllgorau

Mae aelodau'r Bwrdd yn cael eu talu am ddeuddydd o waith bob mis. Yn ogystal â'n 14 aelod a benodir yn gyhoeddus, mae gennym nifer o bobl sydd wedi'u cyfethol i'n Pwyllgorau:

- Mae Daxa Varsani yn aelod annibynnol, heb hawliau pleidleisio, gyda chymhwyster a chefnidir ariannol proffesiynol sy'n cynorthwyo'r Pwyllgor Archwilio a Risg (tan 30 Ebrill 2023).
- Mae Abhishek Vyas yn aelod annibynnol heb hawliau pleidleisio, gyda chefnidir seiberddiogelwch proffesiynol sy'n cynorthwyo'r Pwyllgor Archwilio a Risg (o fis Mawrth 2023).
- Mae Heikki Doyle yn aelod annibynnol, heb hawliau pleidleisio, gyda chymhwyster a chefnidir ariannol proffesiynol sy'n cynorthwyo'r Pwyllgor Archwilio a Risg (o fis Mawrth 2023).
- Mae Margaret Rooney, Dirprwy Brif Arolygydd Arolygiaeth Gofal Cymru (AGC), yn aelod o'r Pwyllgor Rheoleiddio a Safonau fel aelod cyfetholedig.
- Mae gan y Pwyllgor Gwella ddau aelod cyfetholedig, cynrychiolydd o Gymdeithas Cyfarwyddwyr Gwasanaethau Cymdeithasol Cymru a Fiona Verity (tan fis Medi 2022), Athro Gwaith Cymdeithasol a Gofal Cymdeithasol ym Mhrifysgol Abertawe sy'n dod â chefnidir o faes ymchwil i gynorthwyo'r Pwyllgor Gwella.

Mae Rheolau Sefydlog y Bwrdd yn nodi'r lefel presenoldeb disgwylidig ar gyfer aelodau'r Bwrdd mewn cyfarfodydd, sef 60%. Mae'r tabl hwn yn dangos presenoldeb aelodau yng nghyfarfodydd y Bwrdd a'r Pwyllgorau yn ystod 2022/23.

Er mwyn helpu aelodau i wneud penderfyniadau effeithiol, mae papurau ar gyfer pob cyfarfod Bwrdd a Phwyllgor yn cael eu postio ar borth digidol, gydag amrywiaeth eang o ddogfennau technegol ategol.

Enw	Aelodaeth o Bwyllgorau	Presenoldeb yng nghyfarfodydd y Bwrdd	Presenoldeb yn sesiynau datblygu'r Bwrdd	Presenoldeb mewn cyfarfodydd Pwyllgor	Presenoldeb cyffredinol mewn cyfarfodydd (yn cynnwys Pwyllgorau)	Tymor penodiad yn dod i ben
Mick Giannasi (Cadeirydd)		4/4	10/11		14/15 (93%)	31.07.27
Abhishek Vyas (Aelod Annibynnol o'r Pwyllgor Archwilio a Risg – o 1 Mawrth 2023)	Archwilio a Risg			0/1	0/1 (0%)	31.03.25
Abigail Harris	Gwella, Archwilio a Risg	4/4	8/11	2/4 and 3/5	17/24 (71%)	31.03.25
Daxa Varsani (Aelod Annibynnol o'r Pwyllgor Archwilio a Risg)	Archwilio a Risg			5/5	5/5 (100%)	30.04.23
Carl Cooper	Archwilio a Risg (Cadeirydd)	4/4	10/11	4/5	18/20 (90%)	31.03.25
Damian Bridgeman	Gwella (Dirprwy Gadeirydd), Archwilio a Risg	4/4	9/11	4/4 and 4/5	21/24 (88%)	31.03.24
Donna Hutton	Rheoleiddio a Safonau (Dirprwy Gadeirydd) Gwella	3/4	8/11	4/4 and 1/4	16/23 (70%)	31.03.24
Emma Britton	Archwilio a Risg (Dirprwy Gadeirydd); Rheoliadau a Safonau	3/4	9/11	5/5 and 2/4	19/24 (79%)	31.03.25
Grace Quantock	Rheoleiddio a Safonau (Dirprwy Gadeirydd tan Medi 22; Cadeirydd o fis Hydref 22); Archwilio a Risg (tan Medi 22)	4/4	7/11	2/4 and 2/3	15/22 (68%)	31.03.25

Enw	Aelodaeth o Bwyllgorau	Presenoldeb yng nghyfarfodydd y Bwrdd	Presenoldeb yn sesiynau datblygu'r Bwrdd	Presenoldeb mewn cyfarfodydd Pwyllgor	Presenoldeb cyffredinol mewn cyfarfodydd (yn cynnwys Pwyllgorau)	Tymor penodiad yn dod i ben
Heikki Doyle (Aelod Annibynnol o'r Pwyllgor Archwilio a Risg – o 1 Mawrth 2023)	Pwyllgor Archwilio a Risg			1/1	1/1 (100%)	31.03.25
Helen Mary Jones (Penodwyd 1 Mai 2022)	Archwilio a Risg; Gwella	2/3	9/11	2/5 and 4/4	17/23 (74%)	30.04.26
Jane Moore	Gwella; Rheoleiddio a Safonau	4/4	11/11	3/4 and 3/4	21/23 (91%)	31.03.24
Joanne Kember (Dirprwy Gadeirydd)	Rheoleiddio a Safonau; Gwella	3/4	11/11	4/4 and 4/4	22/23 (96%)	31.03.25
Maria Battle	Gwella	3/4	8/11	3/4	14/19 (74%)	30.06.27
Peter Max	Gwella (Cadeirydd); Archwilio a Risg	4/4	11/11	4/4 and 5/5	24/24 (100%)	31.03.24
Simon Burch	Rheoleiddio a Safonau (Cadeirydd tan Medi 2022) Archwilio a Risg (o Hydref 2022)	4/4	7/11	3/4 and 1/2	15/21 (71%)	31.03.24
Trystan Pritchard	Archwilio a Risg; Rheoleiddio a Safonau (tan fis Medi 2022) Gwelliant (o fis Rhagfyr 2022)	4/4	11/11	2/5, 1/2 and 2/2	20/24 (83%)	30.06.27

Effeithiolrwydd ein fframwaith llywodraethu

Yn ystod y flwyddyn rwyf wedi cynnal sesiynau briffio staff bob pythefnos i rannu penderfyniadau a wnaed gan y Bwrdd a'r Tîm Rheoli Gweithredol, i roi'r wybodaeth ddiweddaraf am ein perfformiad a chynig cyfle i aelodau'r staff ofyn cwestiynau.

Gydol y flwyddyn, rwy'n cael sicrwydd bod ein hamcanion busnes a strategol yn cael eu cyflawni drwy gyfarfodydd rheoli mewnol, adroddiadau cyllideb a pherfformiad, a diweddariadau prosiect. Rwy'n gweithredu 'polisi drws agored rhithwir' lle gall unrhyw aelod o staff gysylltu â mi gydag unrhyw fater a allai beri pryder iddyn nhw. Rwy'n hyrwyddo'r Cyngor Partneriaeth Staff a'r Fforwm Staff hefyd fel ffordd o sicrhau ein bod yn ymgysylltu'n glir â staff am ein gwaith.

Rydym yn defnyddio cynllun dirprwyo a chyfarwyddiadau ariannol i gyflawni ein gwaith i sicrhau bod ein penderfyniadau'n briodol ac yn gymesur â lefel y risg gysylltiedig.

Rydym yn cynnal ac yn adolygu cofrestri buddiant ar gyfer gweithwyr ac aelodau'r Bwrdd hefyd i nodi unrhyw wrthdaro posibl neu ganfyddedig â'n prosesau gwneud penderfyniadau, fel y gallwn gymryd y camau cywir.

Yn dilyn effaith Covid, gofynnais i'n harchwilwyr mewnol lunio adroddiad cyngori ar sut rydym wedi dangos atebolrwydd trwy ddefnyddio fframwaith atebolrwydd Covid Llywodraeth Cymru sy'n cwmpasu'r hyn a wnaethom, sut rydym wedi'i wneud, a beth ddysgon ni. Cyflwynwyd yr adroddiad i'n Pwyllgor Archwilio a Risg ym mis Mawrth 2023 a rhoddodd sicrwydd rhesymol. Un cam pwysig a godwyd oedd sicrhau bod y sefydliad wedi paratoi'n ddigonol i allu ymateb yn amserol i alwad gan y Llywodraeth am gyfraniad i'r ymchwiliad Covid. Ers i'r cam gael ei godi mae canllawiau wedi'u rhoi i staff ac aelodau'r Bwrdd ar ddull y sefydliad o reoli ceisiadau ymholiad; atgoffwyd staff o'u cyfrifoldeb i arbed dogfennau Covid perthnasol i'n system gofnodion a rennir.

Archwiliad mewnol

Mae'r cynllun archwilio mewnol wedi'i seilio ar ddull seiliedig ar risg a chytunwyd arno gan y Pwyllgor Archwilio a Risg. Mae ein harchwilwyr mewnol yn cyflwyno adroddiadau rheolaidd ar ddigonolrwydd ac effeithiolrwydd ein systemau rheoli mewnol (rheoleiddio ariannol, corfforaethol a'r gweithlu), ynghyd ag argymhellion ar gyfer gwella.

Cynhaliwyd 12 archwiliad mewnol mewn perthynas â'r cynllun archwilio mewnol ar ein polisïau a'n gweithdrefnau ar gyfer:

Maes gwaith	Lefel sicrwydd
Llywodraethu Corfforaethol: Rheolaethau Strategol	Sylweddol
Llywodraethu Corfforaethol: Rheoli Risg – Graddau ymwreiddio	Rhesymol
Cynlluniau Datblygu Perfformiad ac Adolygiadau	Rhesymol
Parodrwydd ar gyfer ymchwiliad Covid 19	Rhesymol
Rheoli Rhaglenni	Sylweddol
Diogelu Data	Sylweddol
Rheoli Grant – SCWWDP	Sylweddol
Cyfathrebu a Marchnata	Sylweddol
Systemau Ariannol	Sylweddol

Maes gwaith	Lefel sicrwydd
Rheoleiddio'r Gweithlu – Cofrestru	Sylweddol
Adolygiad Cyngori	Cymedrol
AD – Recriwtio	Pwyntiau gweithredu: Pwysig – 2 Arferol – 4 Gweithredol – 1
Gweithgarwch Dilynol	O'r 44 argymhelliad a adolygwyd, dim ond 3 oedd heb eu gweithredu

Diffiniadau o lefel sicrwydd

Sicrwydd Sylweddol	Ceir system gadarn o reolaethau mewnol sy'n gweithredu'n effeithiol i sicrhau bod risgiau'n cael eu rheoli ac amcanion prosesau'n cael eu cyflawni.
Sicrwydd Rhesymol	Mae'r system rheolaethau mewnol yn ddigonol ar y cyfan ac yn gweithredu'n effeithiol ond mae angen rhai gwelliannau i sicrhau bod risgiau'n cael eu rheoli ac amcanion prosesau'n cael eu cyflawni.
Sicrwydd Cyfyngedig	Yn gyffredinol, mae'r system rheolaethau mewnol yn annigonol neu ddim yn gweithredu'n effeithiol ac mae angen gwelliannau sylweddol i sicrhau bod risgiau'n cael eu rheoli ac amcanion prosesau'n cael eu cyflawni.
Dim Sicrwydd	Mae methiant sylfaenol neu ddiffyg rheolaethau mewnol craidd sy'n gofyn am weithredu ar unwaith.

Ar sail y gwaith archwilio a wnaed yn ystod y flwyddyn, daeth y Pennaeth Archwilio Mewnol i'r casgliad bod gennym brosesau rheoli risg, rheolaeth a llywodraethu rhesymol ac effeithiol ar waith

Archwiliad allanol

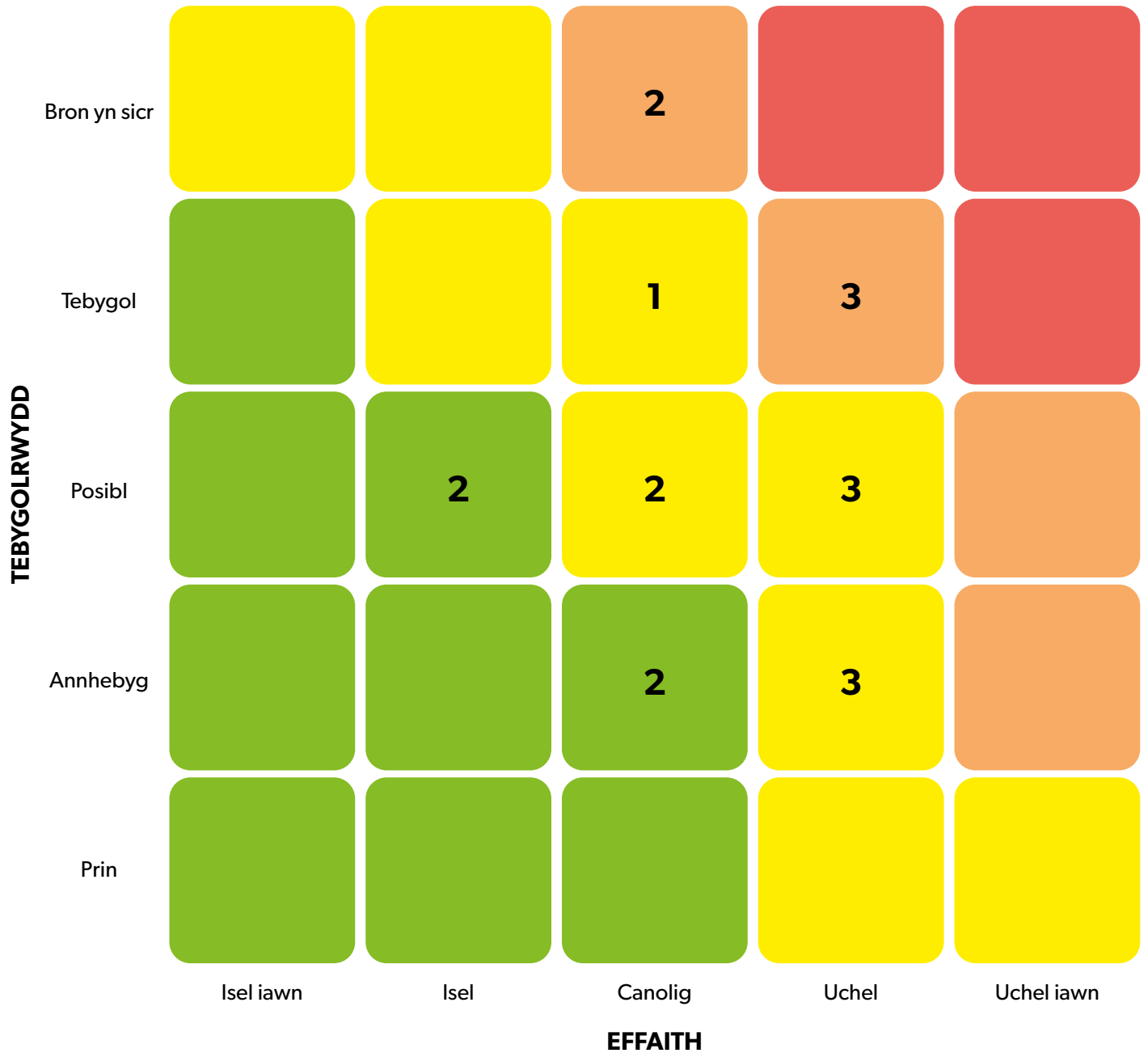
Rydym yn derbyn Adroddiad yr Archwiliad o'r Datganiadau Ariannol a'r Llythyr Rheoli, sy'n adrodd ar faterion sy'n codi yn ystod yr archwiliad o'n datganiadau ariannol.

Rheoli risg

Rydym yn parhau i ystyried a rheoli risg yn seiliedig ar ein Polisi Rheoli Risg a Sicrwydd. Mae ein dull cadarnhaol o reoli risg yn golygu ein bod nid yn unig yn edrych ar y risg y bydd pethau'n mynd o chwith, ond effaith peidio â manteisio ar gyfleoedd neu beidio â gwneud y mwyaf o'r hyn rydym yn ei wneud yn dda. Mae ein Tîm Rheoli Gweithredol yn edrych ar ein cofrestr risg strategol bob mis. Yna, mae'r Pwyllgor Archwilio a Risg yn craffu arni.

Proffil Risg Strategol

Mae crynodeb o'n proffil risg ar ddiwedd mis Mawrth 2023 i'w weld yn y diagram isod. Dyma 'fapiau gwres' sy'n dangos nifer y risgiau strategol ac yn asesu lefelau risg gweddilliol ar ôl cyflwyno rheolaethau i liniaru eu heffaith a'u tebygrwydd.



Asesu Risg

Newidiodd sawl risg strategol allweddol yn ystod y flwyddyn. Cafodd rhai o'r risgiau hyn eu huno â risgiau strategol eraill, tra'r modd ail-eirio a diweddarau rhai eraill i ddangos yr amgylchedd newidiol. Roedd y rhain yn cynnwys risgiau sy'n gysylltiedig â:

Teitl y Risg	Sgôr Risg Gweddilliol 21-22	Teitl y Risg	Sgôr Risg Gweddilliol 22-23
Canfyddiad y Cyhoedd	12	Canfyddiad y Cyhoedd	16
Cyllid a Chefnogaeth Llywodraeth Cymru	6	Cyllid a Chefnogaeth Llywodraeth Cymru	16
Recriwtio Annigonol		Cadw'r Gweithlu (Recriwtio Annigonol gynt)	15
Y Gymraeg	6	Y Gymraeg	Unwyd â risg arall
Cydraddoldeb ac Amrywiaeth	8	Llywodraethu a Sicrwydd (Cydraddoldeb ac Amrywiaeth gynt)	6
Adnabod a deall ein cynulleidfaoedd	15	Adnabod a Deall ein Cynulleidfaoedd	Unwyd â risg arall
Seiber Gadernid	20	Seiber Gadernid	15
COVID-19	16	COVID-19	Unwyd â risg arall

Ychwanegwyd dwy risg strategol newydd at y gofrestr risg yn ystod 2022-23 a oedd yn gysylltiedig â:

Teitl y Risg	Sgôr Risg Gweddilliol 22-23
Ffioedd Cofrestru	9
Aelodaeth y Bwrdd	10

Byddaf yn parhau i sicrhau bod risgiau'n cael eu rheoli'n dda. Lle mae gwendidau, byddaf yn sicrhau bod camau priodol ar waith i fynd i'r afael â nhw a bod ein rheolaethau a'n sicrwydd mewnol yn cael eu hadolygu'n rheolaidd i sicrhau eu bod yn parhau i fod yn effeithiol.

Parodrwydd i Dderbyn Risg a Rheoli Risg

O ystyried yr hyn a wnawn, mae ein goddefgarwch o ran risg mewn meysydd llywodraethu ac enw da yn isel. Mewn meysydd eraill, fel gwella'r gweithlu, rydym yn barod i dderbyn mwy o risg i fanteisio ar gyfleoedd i ddilyn ein huchelgeisiau.

Mae'r Bwrdd wedi mabwysiadu 5 maes sicrwydd i strwythuro map sicrwydd. Mae hyn yn crynhoi'r rheolaethau a'r ffynonellau sicrwydd presennol ac yn amlygu unrhyw fylchau mewn perthynas â diwallu anghenion y Bwrdd. Ar gyfer pob maes sicrwydd, mae'r Bwrdd wedi diffinio ei barodrwydd i dderbyn risg yn fras gan ddefnyddio'r dosbarthiad a argymhellir yn Nodyn Cyfarwyddyd Parodrwydd i Dderbyn Risg Llywodraeth y DU ac mae'n ystyried i ba raddau mae'r rheolaethau presennol yn cyd-fynd â'r parodrwydd hwnnw.

Maes sicrwydd	Parodrwydd i dderbyn risg
Ariannol / gwerth am arian	Gofalus / agored
Llywodraethu	Osgoi
Gweithredu a chyflawni polisi	Agored / awyddus
Enw da	Bach iawn / gofalus
Ein pobl	Gofalus

Llywodraethu Gwybodaeth a Diogelwch

Fel rheolydd data sydd wedi'i gofrestru gyda Swyddfa'r Comisiynydd Gwybodaeth (ICO), rydym yn sicrhau bod gennym reolaethau llywodraethu gwybodaeth ar waith. Mae hyn er mwyn cadw'r data rydym yn ei gasglu a'i brosesu'n ddiogel ac yn unol â'r ddeddfwriaeth diogelu data gyfredol fel ein bod yn agored ac yn dryloyw gyda'n penderfyniadau.

Yn ystod 2022-23:

- Cofnodwyd 17 o ddigwyddiadau data gennym:

	2022-23
Nifer y digwyddiadau / digwyddiadau data	17
Nifer a adroddwyd i'r ICO	3
Math o ddigwyddiad	
Gwallau gan drydydd parti	1
Problem gyda meddalwedd/gweinydd	0
Gwall dynol/ problem hyfforddiant ac ymwybyddiaeth	15
Corfforol	1
Seiberddiogelwch yn cynnwys ymosodiad sbam	0

- **Adroddwyd am dri digwyddiad i'r ICO, ond cadarnhaodd yr ICO nad oedd angen cymryd camau pellach.** Rhannwyd argymhellion ar gyfer gwella ymarfer gyda'r timau perthnasol yn y sefydliad. Byddwn yn parhau i fonitro achosion sylfaenol digwyddiadau ac yn adrodd ar y camau a gymerwyd bob chwarter i'n Pwyllgor Archwilio a Risg
- Ymatebwyd i **7 cais o dan y Ddeddf Rhyddid Gwybodaeth**, i gyd o fewn 20 diwrnod gwaith. Roedd y mathau o geisiadau'n amrywio eleni, gan gynnwys ceisiadau am wybodaeth am ein gweithlu, polisi teithio a chynhaliaeth a gwybodaeth yn ymwneud â'r gofrestr a gwrandawiadau.
- Cawsom **8 cais am fynediad at ddata gan y testun (SARs)** o dan Ddeddf Diogelu Data 2018. Ni wnaeth dau o'r rheiny ddarparu gwybodaeth adnabod ac felly ni chafodd gwybodaeth ei rhannu, ond fe gyflawnwyd pob cais arall o fewn y cyfnod o 30 diwrnod. Nid ymdrinnir â rhai ceisiadau am wybodaeth, er enghraifft copïau o wybodaeth gofrestru, o dan y Ddeddf Diogelu Data a chânt eu cofnodi fel SARs ffurfiol oherwydd gellid darparu'r wybodaeth yn gyflym yn hytrach nag aros hyd at 30 diwrnod.
- Rydym yn parhau i edrych ar wella ein **fframwaith llywodraethu gwybodaeth a chydymffurfiad â'r Ddeddf Diogelu Data** gyda'n Grŵp Llywodraethu Gwybodaeth traws-sefydliadol. Mae'r grŵp hwn yn edrych ar ein cydymffurfiaeth ag ardystiad ISO27001, deddfwriaeth diogelu data, atebolrwydd ac aliniad â Hanfodion Seiber (Diogelwch). Cynhaliwyd rhaglen hyfforddiant seiliedig ar rôl ar reoli risgiau diogelu data a diogelwch gwybodaeth gydol y flwyddyn.
- Rydym wedi diwygio a datblygu sawl polisi newydd mewn perthynas â diogelu data gydol y flwyddyn.

Gwasanaeth Cwsmeriaid

Rydym yn defnyddio cwynion, adborth cwsmeriaid ac ymholiadau i edrych yn barhaus ar sut y gallwn weithio'n well a darparu gwasanaeth gwell i gwsmeriaid.

Fe wnaethom ddiweddarau ein polisi cwynion yn ystod y flwyddyn. Yn ystod 2022-23, derbyniwyd 21 o gwynion ffurfiol o dan ein polisi cwynion. Cafodd ugain o'r cwynion hyn eu dosbarthu'n gwynion 'Cam 1' lle'r oedd modd i'r Swyddog Cwynion a Rheolwr Tîm, pe bai angen, ymdrin â'r pryder neu'r ymholiad.

Cawsom un gŵyn 'Cam 2'. Roedd hon yn ymwneud â geiriad a ddefnyddiwyd gennym a ystyriwyd yn dramgwyddus gan y derbynnydd. Cwblhawyd ymchwiliad ac ni chanfuwyd unrhyw dystiolaeth o unrhyw gamwedd. Ond fe gododd y gŵyn gwestiwn ynglŷn â'r iaith rydyn ni'n ei defnyddio wrth ohebu â'r cyhoedd. Byddwn yn parhau i edrych ar yr iaith a ddefnyddiwn i'w gwneud yn glir i'n cwsmeriaid am ein gwaith.

Yn ystod y flwyddyn, cawsom ein cwyn 'Cam 3' gyntaf yn gofyn am adolygiad Panel Cwynion o ymchwiliad a gynhaliwyd yn flaenorol. Cadeiriwyd y Panel gan aelod o'r Bwrdd ac roedd yn cynnwys ein Prif Weithredwr ac Uwch Reolwr annibynnol. Penderfynodd y panel gynnal penderfyniad gwreiddiol y Swyddog Cwynion.

Chwythu'r Chwiban

Mewnol

Mae'n holl staff yn cael eu hannog i godi materion sy'n peri pryder am unrhyw gamwedd sy'n dod i'w sylw tra byddant yn y gwaith. Credaf fod nodi camweddau'n fewnol yn gyfraniad pwysig at reoli risg gorfforaethol a sicrhau llywodraethu da.

Rydym wedi sefydlu polisi a gweithdrefnau chwythu'r chwiban mewnol sy'n adlewyrchu darpariaethau Deddf Datgelu er Lles y Cyhoedd 1998 ac yn egluro'r mecanwaith i staff godi materion o'r fath.

Yn 2022-2023 ni wnaeth unrhyw aelod o staff fynegi pryder o dan ein Polisi Chwythu'r Chwiban, yn union fel yn 2021-22.

Allanol

Rydym wedi'n rhestru o dan Orchymyn Personau Rhagnodedig 2014 fel sefydliad dynodedig y gall unrhyw weithiwr yn y sector gofal cymdeithasol fynd ato i adrodd am gamwedd tybiedig neu hysbys. Gelwir hyn yn 'chwythu'r chwiban' neu'n wneud datgeliad hefyd.

Fel person dynodedig, mae gennym sawl dyletswydd, a nodir mewn canllawiau gan yr Adran Busnes, Ynni a Strategaeth Ddiwydiannol (BEIS), ac un ohonynt yw adrodd yn flynyddol ar nifer y datgeliadau chwythu'r chwiban a dderbyniwn.

Ar gyfer pob atgyfeiriad a dderbyniwn, rydym yn ystyried y wybodaeth a ddaw i law, ac yn achos y 5 a dderbyniwyd yn ystod y flwyddyn agorwyd 4 achos: un mewn perthynas â chyflogwr (cysylltwyd ag AGC ac adran AD y cyflogwr); un mewn perthynas â Rheolwr Cofrestredig (rhoddwyd gwybod i AGC); un am adran gwasanaethau cymdeithasol awdurdod lleol (rhoddwyd gwybod i AGC); dwy gŵyn ddigyswllt ar wahân mewn perthynas â 2 lot o weithwyr cofrestredig.

Sue Evans

Prif Weithredwr a Swyddog Cyfrifyddu

Dyddiad: 2 Hydref 2023

Adroddiad ar Gyflogau a Staff

Adroddiad ar Gyflogau

Datganiad Polisi Cyflogau

Dyma ddatganiad polisi cyflogau Gofal Cymdeithasol Cymru ar gyfer y cyfnod rhwng 1 Ebrill 2022 a 31 Mawrth 2023.

Mae'r datganiad polisi cyflogau hwn yn darparu'r fframwaith ar gyfer gwneud penderfyniadau ar gyflogau a gwneud penderfyniadau ar gyflogau uwch-swyddogion.

Prif Swyddog Gweithredol

Sue Evans yw Prif Swyddog Gweithredol a Swyddog Cyfrifyddu Gofal Cymdeithasol Cymru, a derbyniodd gyflog o £125,682 y flwyddyn yn 2022-23. Cost cyflog gros y Prif Weithredwr yn y cyfnod 2022-23 oedd £179,788 sy'n cynnwys Yswiriant Gwladol Cyflogwyr a chostau Pensiwn Cyflogwyr.

Y Bwrdd

Mae'r Bwrdd yn cynnwys 14 Aelod o'r Bwrdd dan arweiniad Cadeirydd Lleyg, Mick Giannasi. Mae pob un ohonynt wedi'i benodi gan y Gweinidog, drwy'r broses Penodiadau Cyhoeddus. Nid yw tâl aelodau'r Bwrdd yn bensynadwy ac fe'i pennir gan Lywodraeth Cymru. Er mwyn bod yn fwy tryloyw, datgelir cyflog Cadeirydd Gofal Cymdeithasol Cymru yn yr adroddiad hwn. Mae aelodau'r Bwrdd yn cael £282 y dydd ac maent yn ymrwymo i ddau ddiwrnod y mis. Ni chodwyd cyfradd taliadau dyddiol y Bwrdd yn 2022-23.

Staff Gofal Cymdeithasol Cymru

Mae pob aelod o staff yn cael ei gyflogi gan Gofal Cymdeithasol Cymru ar y telerau a'r amodau hynny mae'r Bwrdd yn penderfynu arnynt. Mae cyflogau'r holl aelodau staff yn unol â chynllun y sefydliad ar gyfer trefniadau cyflog a graddio staff a gymeradwywyd gan Lywodraeth Cymru yn 2004 ac mae'n gymwys yn gyfartal i bob aelod o staff.

Mae'r trefniadau hyn yn cynnwys graddfa gyflog gyda dilyniant cyflog cynyddrannol yn ystod blynyddoedd cynnar cyflogaeth, a dyfarniad anghyfunol yn seiliedig ar berfformiad sefydliadol. Rhoddwyd y gorau i dalu'r Dyfarniad Perfformiad Corfforaethol yn 2010-11 ac o ganlyniad nid oes bonws wedi'i dalu ers 2009-10.

Mae'r dyfarniad cyflog yn destun trafodaeth â Chyngor y Staff a chymeradwyaeth gan Bwyllgor Cyflogau Gofal Cymdeithasol Cymru a Llywodraeth Cymru yn flynyddol. Wrth benderfynu ar strategaethau cyflog, mae'r Bwrdd yn ystyried:

- yr angen i recriwtio, cadw a chymell pobl addas sy'n alluog, yn gymwys ac o safon uchel
- fforddiadwyedd cyffredinol
- arferion cyflog y sector cyhoeddus ehangach a sefydliadau cymharol
- rhwymedigaethau cyfreithiol perthnasol gan gynnwys gofynion cydraddoldeb a gwrth-wahaniaethu.

- Mae'r adrannau canlynol yn yr Adroddiad ar Gyflogau a Staff yn destun archwiliad.

Cyflogau Uwch Staff

Swyddogion	Cyflog (£000)*		Buddion pensiwn (£)		Cyfanswm (£000)	
	2021-22	2022-23	2021-22	2022-23	2021-22	2022-23
Cadeirydd Mick Giannasi	30-35	30-35	AMH	AMH	30-35	30-35
Prif Weithredwr Sue Evans	125-130	120-125	38,600	38,200	160-165	155-160
Cyfarwyddwr Cyllid, Strategaeth a Gwasanaethau Corfforaethol Andrew Lycett	90-95	75-80	27,900	24,800	115-120	100-105
Cyfarwyddwr Gwella a Datblygu Sarah McCarty	90-95	75-80	60,900	28,900	150-155	105-110
Cyfarwyddwr Rheoleiddio David Pritchard (o 22 Mehefin)	75-80	AMH	23,800	AMH	100-105	AMH

*Wedi'i gynnwys mewn Cyflog lle bo'n berthnasol mae unrhyw Lwfansau Teithio a Chynhaliath Trethadwy yn unol â'n cynllun Teithio a Chynhaliath.

Ni ddatgelir cydnabyddiaeth cyflog David Pritchard, y Cyfarwyddwr Rheoleiddio, ar gyfer Ebrill a Mai 2022 gan iddo gael ei secondio i'r swydd o Lywodraeth Cymru yn y misoedd hynny am y cyfnod hwnnw nes iddo gael ei wneud yn aelod parhaol o staff. Cyfanswm y tâl gan Lywodraeth Cymru oedd £22,510 (2021-22 £139,302) a oedd yn cynnwys Yswiriant Gwladol Cyflogwyr, Pensiwn Cyflogwyr a TAW na ellir ei hadennill. Mae graddfeydd cyflog Gofal Cymdeithasol Cymru'n berthnasol i'r Cyfarwyddwr Rheoleiddio ar secondiad ac mae ei gyflog yn y band cyflog £90,000-£95,000 (2021-22 £75,000- £80,000).

Cyfrifir swm y buddion pensiwn ar gyfer y flwyddyn sy'n cyfrannu at y cyfanswm sengl mewn ffordd debyg i'r dull a ddefnyddir i gael gwerthoedd pensiwn at ddibenion treth ac mae wedi'i seilio ar wybodaeth a dderbynnir gan ein hactiwariaid.

Cyfrifir gwerth y buddion pensiwn a gronnwyd yn ystod y flwyddyn fel (y cynnydd gwirioneddol mewn pensiwn wedi'i luosi ag 20) plws (y cynnydd gwirioneddol mewn unrhyw gyfandaliad) llai (y cyfraniadau a wnaed gan yr unigolyn). Nid yw'r cynnydd gwirioneddol yn cynnwys cynnydd yn sgil chwyddiant nac unrhyw gynnydd neu ostyngiad yn sgil trosglwyddo hawliau pensiwn.

Nid dyma'r swm sydd wedi'i dalu i unigolyn gan Gofal Cymdeithasol Cymru yn ystod y flwyddyn; mae'n gyfrifiad sy'n defnyddio gwybodaeth o'r tabl buddion pensiwn. Gall sawl ffactor ddylanwadu ar y ffigurau hyn e.e. newidiadau yng nghyflog unigolyn, p'un a yw'n dewis gwneud cyfraniadau ychwanegol i'r cynllun pensiwn o'i gyflog a ffactorau prisio eraill sy'n effeithio ar y cynllun pensiwn yn ei gyfarwydd.

Mae cyflogau'n cynnwys cyflogau gros a dyfarniadau cyflog y cytunwyd arnynt gan Lywodraeth Cymru.

Ni dderbyniodd unrhyw aelod o staff oedd yn gyfrifol am wneud penderfyniadau fuddion mewn nwyddau gan Gofal Cymdeithasol Cymru, ac nid oes cynllun darparu cerbydau modur i staff nac aelodau.

Hawliau Pensiwn Cyfarwyddwyr	Cyfanswm pensiwn cronnus ar 31 Mawrth 2023 £'000	Cynnydd gwirioneddol mewn pensiwn ar 31 Mawrth 2023 £'000	Cyfanswm cyfandaliad cronnus ar 31 Mawrth 2023 £'000	Cynnydd/ (gostyngiad) gwirioneddol mewn cyfandaliad ar 31 Mawrth 2023 £'000	CETV ar 31 Mawrth 2023 £'000	CETV ar 31 Mawrth 2022 £'000	Cynnydd gwirioneddol/ lleihad mewn CETV yn 2022-23 £'000
Cadeirydd Mick Giannasi	AMH	AMH	AMH	AMH	AMH	AMH	AMH
Prif Weithredwr Sue Evans	30.0-35.0	2.5-5.0	-	-	568	497	56
Cyfarwyddwr Cyllid, Strategaeth a Gwasanaethau Corfforaethol Andrew Lycett	0.0-5.0	0.0-2.5	-	-	58	30	26
Cyfarwyddwr Gwella a Datblygu Sarah McCarty	30.0-35.0	2.5-5.0	15.0-20.0	0.0-2.5	337	284	44
Cyfarwyddwr Rheoleiddio David Pritchard (o 22 Mehefin)	0.0-5.0	0.0-2.5	-	-	23	AMH	23

Mae'r Prif Weithredwr yn aelod cyffredin o gynllun pensiwn Gofal Cymdeithasol Cymru. Nid yw'r Cadeirydd yn cymryd rhan yn y cynllun pensiwn.

Y Gwerth Trosglwyddo Cyfwerth ag Arian Parod (CETV) yw'r gwerth cyfalafol a aseswyd gan actwari o fuddion y cynllun pensiwn a gronwyd gan aelod ar adeg benodol mewn amser. Buddion cronnus yr aelod ac unrhyw bensiwn priod amodol sy'n daladwy o'r cynllun yw'r buddion y pennwyd eu gwerth. Mae'n daliad a wneir gan gynllun pensiwn, neu drefniant i sicrhau buddion pensiwn mewn cynllun pensiwn arall, neu drefniant pan fydd aelod yn gadael cynllun ac yn dewis trosglwyddo'r buddion pensiwn y mae wedi'u cronni yn ei gynllun blaenorol.

Roedd y ffigurau pensiwn a ddangosir yn ymwneud â'r buddion y mae'r unigolyn wedi'u cronni o ganlyniad i'w aelodaeth gyfan o'r cynllun, nid dim ond ar gyfer ei wasanaeth mewn swydd uwch y mae datgeliad yn berthnasol iddi. Mae'r ffigurau CETV a manylion pensiwn eraill yn cynnwys gwerth unrhyw bensiwn mewn cynllun neu drefniant arall y mae'r unigolyn wedi'i drosglwyddo. Hefyd, maen nhw'n cynnwys unrhyw fuddion pensiwn ychwanegol a gronwyd gan yr aelod o ganlyniad i brynu blynyddoedd ychwanegol ar ei gost ei hun. Cyfrifir CETV o fewn y canllawiau a'r fframwaith a bennwyd gan Sefydliad a Chyfadran yr Actiwariaid.

Mae'r cynnydd gwirioneddol yng ngwerth y CETV yn adlewyrchu'r cynnydd mewn CETV a ariennir mewn gwirionedd gan y cyflogwr. Mae'n ystyried y cynnydd mewn pensiwn cronnus oherwydd chwyddiant, cyfraniadau a dalwyd gan y cyflogai, gan gynnwys gwerth unrhyw fuddion a drosglwyddwyd o gynllun neu drefniant pensiwn arall, ac mae'n defnyddio ffactorau prisio'r farchnad gyffredin o ddechrau a diwedd y cyfnod.

Datgelu Cyflog Teg

Yn 2022-23 derbyniodd holl aelodau'r staff, gan gynnwys y cyfarwyddwr â'r cyflog uchaf, godiad cyflog o 4% (2021-22 2%).

Cymarebau cyflog	2022-23	2021-22
Cyfanswm Cyflog Gweithiwr sy'n ennill y Cyflog Uchaf (£'000)	125-130	120-125
Cymhareb gyflog 25 canradd	4.4	4.6
Cymhareb gyflog ganolrifol	3.5	3.7
Cymhareb gyflog 75 canradd	2.8	2.8
Amrediad cyfanswm cyflogau	£22,152-£125,682	£21,196-£120,848

Mae'n ofynnol i gyrff adrodd ddatgelu'r berthynas rhwng cyflog y cyfarwyddwr sy'n ennill y cyflog uchaf yn eu sefydliad a chyflog canolrifol, 25 canradd a 75 canradd gweithlu'r sefydliad.

Cydnabyddiaeth ariannol band y cyfarwyddwr â'r cyflog mwyaf yn Gofal Cymdeithasol Cymru yn ystod blwyddyn ariannol 2022-23 oedd £125,000-£130,000 (2021-22: £120,000-£125,000).

Y gydnabyddiaeth ariannol a ddefnyddiwyd ar gyfer y gymhareb gyflog 25 canradd, canolrifol a chymhareb gyflog 75 canradd oedd £29,080, £36,656 a £45,045 yn y drefn honno. Y ffigurau cyfatebol yn 2021-22 oedd £26,612, £32,998 a £43,659.

Mae'r cynnydd yn y gymhareb gyflog ganolrifol a'r gymhareb gyflog 25 canradd yn cynrychioli'r cyflog perthnasol sydd un pwynt graddfa'n uwch na'r flwyddyn flaenorol.

Cost cyflog yn unig yw cyfanswm y gydnabyddiaeth ariannol ac nid yw'n cynnwys cyfraniadau pensiwn y cyflogwr na gwerth trosglwyddo cyfwerth ag arian parod y pensiynau.

Roedd y cyflogau'n amrywio o £22,152 i £125,682 (2021-22: £21,196 to £120,848).

Adroddiad Staff

Costau staff	2022-23					2021-22
	Cyfanswm Costau	Staff Cyflogedig Parhaol	Staff Dros Dro a	Cadeirydd ac Aelodau'r Bwrdd	Aelodau Panel	Cyfanswm Costau
	£'000	£'000	£'000	£'000	£'000	£000
Cyflogau a Thâl	7,173	6,730	192	122	129	5,583
Costau Nawdd Cymdeithasol	740	735	-	4	1	536
Costau pensiwn eraill	2,763	2,763	-	-	-	2,424
Ardoll Prentisiaethau	20	20	-	-	-	12
Is-gyfanswm	10,696	10,248	192	126	130	8,555
Taliadau ychwanegol mewn perthynas â secondiadau i mewn	-	-	-	-	-	(18)
Cyfanswm costau net	10,696	10,248	192	126	130	8,537

Yn gyson â chanllawiau, mae costau cyflogaeth yn cynnwys taliadau a wneir mewn perthynas â staff contract. Cyfanswm cost cyflogau ac eithrio Costau Pensiwn Eraill oedd £7,933k (£10,696k-£2,763k) yn 2022-23 o'i gymharu â £6,113k (£8,537k-£2,424k) yn 2021-22.

Costau pensiwn eraill gwerth cyfanswm o £2,763k yw costau gwasanaeth (presennol a blaenorol) y cynllun ac yn ogystal, unrhyw gostau pensiwn mewn perthynas â'r cynnydd yn y cronïad tâl gwyliau. Mae'r £2,763k yn cynnwys cyfraniadau gwirioneddol y Cyflogwr yn seiliedig ar gyflogres o £1,938k, cyfandaliad taliadau diffyg o £13k a chostau mewn perthynas â'r cronïad tâl gwyliau o £2k. Y gwahaniaeth gweddilliol o £810k (£570k yn 2021-22) yw'r tâl uwch y mae'n ofynnol ei godi o dan Safon Cyfrifyddu Rhyngwladol (IAS 26). Mae'r tâl uwch yn 2022-23 yn ymwneud â £810k mewn taliadau gwasanaeth cyfredol. Yn 2021-22 roedd y £2,424k yn cynnwys cyfraniadau cyflogwr o £1,854k ond fe gynyddodd £570k fel y nodir uchod.

Niferoedd staff – cyfwerth ag amser llawn	2022-23			2021-22
	Cyfanswm	Nifer parhaol	Nifer eraill	Cyfanswm
Prif Weithredwr a Chyfarwyddwyr	4	4	0	4
Rheoleiddio'r Gweithlu	80	78	2	61
Gwella aDatblygu	52	52	0	40
Gwasanaethau Corfforaethol a TG	40	40	0	36
Cyfansymiau	176	174	2	141

Mae'r tabl uchod yn cynrychioli nifer cyfartalog y bobl cyfwerth ag amser llawn a gyflogwyd yn ystod y flwyddyn.

Cyfansoddiad y staff

Ar 31 Mawrth 2023 roedd 147 (73%) o'r gweithlu yn fenywod a 54 (27%) yn ddynion allan o gyfanswm o 201. Ar 31 Mawrth 2022, o gymharu, o'r gweithlu o 163, roedd 117 (72%) yn fenywod a 46 (28%) yn ddynion.

Mae'r niferoedd hyn yn cynnwys yr Uwch Dîm Rheoli sy'n cynnwys y Prif Weithredwr a thri chyfarwyddwr. Roedd dau aelod o'r Uwch Dîm Rheoli yn fenywod (50%) a dau yn ddynion (50%) ac roedd hyn yn wir ar 31 Mawrth 2022.

Mae Cyfansoddiad Staff yn ôl teuluoedd swyddi fel a ganlyn:

Cyfansoddiad y Staff yn ôl Teulu Swyddi	Benywaidd	Gwrywaidd	Cyfanswm	Benywaidd	Gwrywaidd
Tîm Gweithredol	2	2	4	50%	50%
Uwch Dîm Arwain	4	3	7	57%	43%
Tîm Rheoli	46	13	59	78%	22%
Tîm Technegol a Datblygu	51	19	70	73%	27%
Tîm Cymorth	44	17	61	72%	28%
Cyfansymiau	147	54	201	73%	27%

Data absenoldeb oherwydd salwch

Lefel salwch staff yn ystod 2022-23 oedd 3.6 % (4.77% yn 2021-22)

Polisiau Staff, Cydraddoldeb ac Amrywiaeth

Mae gan Gofal Cymdeithasol Cymru statws 'Buddsoddwyr mewn Pobl' ac mae ei bolisiau adnoddau dynol yn adlewyrchu arferion gorau fel rhan o'i ymrwymiad fel sefydliad sy'n dysgu. Rydym yn cydnabod ac yn gwerthfawrogi amrywiaeth ac yn sicrhau bod ein holl arferion cyflogaeth a'n rhaglenni gwaith yn ymgorffori ac yn dangos nid yn unig ein dyletswydd gyhoeddus fel y'i nodir yn y Ddeddf Cydraddoldebau ond yn croesawu cydraddoldeb ac amrywiaeth fel gwerthoedd craidd sy'n sail i'r holl swyddogaethau a darpariaeth gwasanaethau o'r radd flaenaf gan ein gweithlu a'r sector. Byddwn yn sicrhau ein bod yn ymgorffori dull hawliau dynol yn llawn yn ein holl waith. Drwy ei gylch gwaith, mae Gofal Cymdeithasol Cymru'n hyrwyddo ac yn dylanwadu ar bwysigrwydd dewis iaith i ddefnyddwyr gwasanaeth a sensitifrwydd iaith o fewn y gweithlu gofal cymdeithasol. Mae gennym rôl arweiniol yn y gwaith o gyflawni Mwy na Geiriau Llywodraeth Cymru – y Fframwaith Strategol ar gyfer Gwasanaethau Cymraeg ym maes lechyd, Gwasanaethau Cymdeithasol a Gofal Cymdeithasol. Fel cyflogwr, rydym yn sefydliad gwirioneddol ddwyieithog sy'n darparu amgylchedd sy'n meithrin ac yn datblygu staff i ddysgu a gwella eu sgiliau dwyieithog a chymryd perchnogaeth o ethos dwyieithog y sefydliad.

Mae gennym gyfrifoldeb hefyd i gynnal y confensiynau sydd yn Neddf Hawliau Dynol 1998. Rydym wedi ymrwymo i ddarparu amgylchedd gwaith sy'n gwerthfawrogi amrywiaeth pawb, ein staff ein hunain a'r rhai y down i gysylltiad â nhw yn ystod ein gwaith, ac rydym yn llwyr gefnogi hawliau pobl i gael eu trin ag urddas a pharch.

Rydym wedi ymrwymo i sicrhau cydraddoldeb a gweithredu agored yn ein trefniadau cyflogau a graddio. Pan ystyriwyd ein hadroddiad Cyflog Cyfartal ym mis Mehefin 2022, ni welsom unrhyw dystiolaeth o wahaniaethu ar sail cyflog mewn perthynas ag unrhyw nodweddig gwarcheddig.

Gwnaethom ystyried ein bwlch cyflog rhwng y rhywiau ym mis Mehefin 2022 hefyd, a oedd yn 11.52% (canolrif). Mae hyn wedi gwella ers y sefyllfa ar Mehefin 2021 pan oedd yn 16.64% (canolrif).

Llais y gweithiwr

Yn ystod 2022-23, roedd gan ein Cyngor Partneriaeth Staff rôl hanfodol yn casglu a chyflwyno barn staff ar faterion pwysig yn cynnwys cyflogau staff, mentrau iechyd a llesiant, ein cynllun gweithredu ar ddatgarboneiddio a pholisïau allweddol. Cyflawnwyd hyn drwy fforymau staff rheolaidd, cyfarfod â thimau'n unigol a chynhyrchu dogfennau adborth i AD a'r Tîm Rheoli Gweithredol.

Cymorth a llesiant

Mae ein Rhaglen Cymorth i Weithwyr yn cael ei darparu gan Care First fel rhan o Fframwaith Iechyd Galwedigaethol a Gwasanaethau Cysylltiedig tîm Cyflenwi Masnachol Llywodraeth Cymru.

Fel rhan o'r fframwaith hwn, gallwn ddefnyddio'r gwasanaethau canlynol:

- Mynediad at wasanaeth cwnsela dros y ffôn 24 awr, 7 diwrnod yr wythnos i'n holl staff
- Cwnsela wyneb yn wyneb
- Adnoddau ar-lein.

Hyblygrwydd a Buddion

- Mae'r holl staff yn gallu gweithio dan batrwm hybrid o leoliadau cartref a swyddfa.
- Roedd 18% o'n gweithlu yn gweithio oriau ansafonol (llai na 36 awr yr wythnos neu oriau cywasgedig)
- Mae'r cynllun talebau gofal plant wedi cau i ymgeiswyr newydd gyda phum aelod gweithredol ar 31 Mawrth 2023
- Mae gennym gynllun beicio i'r gwaith, a chynyddwyd gwerth a thelerau'r trefniadau i staff yn ystod y flwyddyn.

Gwariant ar ymgynghori

Mae unrhyw gostau Ymgynghori mewn perthynas â barn arbenigol a gafwyd i helpu i wneud penderfyniadau busnes wedi'u cynnwys yn y costau Gweinyddu (Ffioedd Proffesiynol) yn y datganiadau ariannol. Ni chafwyd unrhyw gostau ymgynghori yn 2022-23 (2021-22: 2k).

Ymrwymadau oddi ar y gyflogres

Yn 2022-23 mae Gofal Cymdeithasol Cymru wedi gweithredu'n unol â llythyr Annwyl Swyddog Cyfrifyddu 1/14 mewn perthynas â Threfniadau Treth Penodeion Sector Cyhoeddus ac nid oes angen rhoi gwybod am unrhyw ymrwymadau "oddi ar y gyflogres".

Pecynnau Ymadael

Ni chytunwyd ar unrhyw becynnau ymadael yn 2022-23 na'r flwyddyn flaenorol 2021-22.

Atebolrwydd ac Archwilio

Rheoleidd-dra gwariant

Ymdriniwyd â'r holl wariant yn 2022-23 yn unol ag unrhyw ddeddfwriaeth berthnasol, y Datganiad Llywodraethu a gytunwyd gyda Llywodraeth Cymru a Rheoli Arian Cyhoeddus Cymru.

Ffioedd a Thaliadau

Yr incwm o'r Ffioedd Cofrestru ar gyfer blwyddyn ariannol 2022-23 oedd £2,224k (2021-22: £1,553k). Fel y cytunwyd gan Lywodraeth Cymru, nid yw'r ffioedd a dderbynnir yn talu cost lawn cofrestru ac felly mae'r gost ychwanegol yn cael ei hariannu gan Gymorth Grant.

Rhwymedigaethau Digwyddiadol Annhebygol iawn

Nid yw Gofal Cymdeithasol Cymru'n ymwybodol o unrhyw rwymedigaethau digwyddiadol annhebygol iawn.

Tueddiadau gwariant hirdymor

Rydym yn tybio y bydd lefelau gwariant y tymor yn aros yr un fath yn fras ar sail y dybiaeth y bydd ein lefel Cymorth Grant yn aros yr un fath.

Sue Evans

Prif Weithredwr a Swyddog Cyfrifyddu

Dyddiad: 2 Hydref 2023

Tystysgrif ac adroddiad Archwilydd Cyffredinol Cymru i'r Senedd

Barn ar ddatganiadau ariannol

Rwy'n ardystio fy mod wedi archwilio datganiadau ariannol Gofal Cymdeithasol Cymru am y flwyddyn a ddaeth i ben ar 31 Mawrth 2023 o dan Atodlen 2 o Baragraff 16 i Ddeddf Rheoleiddio ac Arolygu Gofal Cymdeithasol (Cymru) 2016.

Mae'r datganiadau ariannol yn cynnwys y Datganiad o wariant net cynhwysfawr, y Datganiad ar y sefyllfa ariannol, y Datganiad ar lifoedd arian parod, y Datganiad ar newidiadau yn ecwiti trethdalwyr a nodiadau cysylltiedig, gan gynnwys y polisiau cyfrifo sylweddol. Mae'r fframwaith adrodd ariannol sydd wedi'i gymhwyso wrth baratoi yn gyfraith berthnasol ac mae'r DU wedi mabwysiadu safonau cyfrifyddu rhyngwladol fel y'u dehonglir a'u haddasu gan Lawlyfr Adrodd Ariannol Trysorlys EM.

Yn fy marn i, ym mhob agwedd faterol, mae'r datganiadau ariannol:

- yn rhoi darlun cywir a theg o gyflwr materion Gofal Cymdeithasol Cymru ar 31 Mawrth 2023 ac o'i wariant net, am y flwyddyn a ddaeth i ben bryd hynny;
- wedi cael eu paratoi'n briodol yn unol â safonau cyfrifeg rhyngwladol a fabwysiadwyd yn y DU fel y'u dehonglir a'u haddasu gan Lawlyfr Adrodd Ariannol Trysorlys EM; ac
- wedi eu paratoi'n briodol yn unol â chyfarwyddiadau Gweinidogion Cymru a ddyroddwyd o dan Atodlen 2 o Baragraff 16 i Ddeddf Rheoleiddio ac Arolygu Gofal Cymdeithasol (Cymru) 2016.

Barn ar reoleidd-dra

Yn fy marn i, ym mhob ystyr berthnasol, mae'r incwm a'r gwariant a gofnodir yn y datganiadau ariannol wedi'u cymhwyso at y dibenion a fwriadwyd gan y Senedd ac mae'r trafodion ariannol a gofnodir yn y datganiadau ariannol yn cydymffurfio â'r awdurdodau sy'n eu llywodraethu.

Sail barn

Cynhaliiais fy archwiliad yn unol â'r gyfraith berthnasol a'r Safonau Rhyngwladol ar Archwilio yn y DU (ISAs (DU)) a Nodyn Ymarfer 10 'Archwilio Datganiadau Ariannol Endidau Sector Cyhoeddus yn y Deyrnas Unedig'. Disgrifir fy nghyfrifoldebau o dan y safonau hynny ymhellach yng nghyfrifoldebau'r archwilydd dros archwilio adran datganiadau ariannol fy nhystysgrif.

Mae fy staff a minnau'n annibynnol ar y corff yn unol â'r gofynion moesegol sy'n berthnasol i'm harchwiliad o'r datganiadau ariannol yn y DU gan gynnwys Safon Foesegol y Cyngor Adrodd Ariannol, ac rwyf wedi cyflawni fy nghyfrifoldebau moesegol eraill yn unol â'r gofynion hyn. Credaf fod y dystiolaeth archwilio a gefais yn ddigonol ac yn briodol i ddarparu sail i'm barn.

Casgliadau'n ymwneud â busnes gweithredol

Wrth archwilio'r datganiadau ariannol, rwyf wedi dod i'r casgliad bod y defnydd o'r sail gyfredol o gyfrifo wrth baratoi'r datganiadau ariannol yn briodol.

Yn seiliedig ar y gwaith rwyf wedi'i gyflawni, nid wyf wedi nodi unrhyw ansicrwydd materol sy'n ymwneud â digwyddiadau neu amodau a allai, yn unigol neu gyda'i gilydd, fwrw amheuaeth sylweddol ar allu'r corff i barhau i fabwysiadu sail cyfrifeg busnes gweithredol am gyfnod o ddeuddeg mis o leiaf o'r adeg y mae'r datganiadau ariannol wedi'u hawdurdodi i'w cyhoeddi.

Disgrifir fy nghyfrifoldebau a chyfrifoldebau'r Swyddog Cyfrifyddu mewn perthynas â busnes gweithredol yn yr adrannau berthnasol o'r dystysgrif hon.

Mabwysiadir sail gynyddol cyfrifyddu Gofal Cymdeithasol Cymru i ystyried y gofynion a nodir yn Llawlyfr Adrodd Ariannol Llywodraeth Trysorlys EM, sy'n ei gwneud yn ofynnol i endidau fabwysiadu sail gynyddol cyfrifyddu wrth baratoi'r datganiadau ariannol lle rhagwelodd y bydd y gwasanaethau y maent yn eu darparu yn parhau i'r dyfodol.

Gwybodaeth arall

Mae'r wybodaeth arall yn cynnwys y wybodaeth a gynhwysir yn yr adroddiad blynyddol ac eithrio'r datganiadau ariannol a rhannau eraill o'r adroddiad sy'n cael eu harchwilio ac adroddiad fy archwilydd ar hynny. Y Swyddog Cyfrifeg sy'n gyfrifol am y wybodaeth arall yn yr adroddiad blynyddol. Nid yw fy marn ar y datganiadau ariannol yn cwmpasu'r wybodaeth arall ac, ac eithrio i'r graddau a nodir fel arall yn benodol yn fy adroddiad, nid wyf yn mynegi unrhyw fath o gasgliad sicrwydd ar hynny. Fy nghyfrifoldeb i yw darllen y wybodaeth arall ac, wrth wneud hynny, ystyried a yw'r wybodaeth arall yn sylweddol anghyson â'r datganiadau ariannol neu'r wybodaeth a gafwyd yn ystod yr archwiliad, neu fel arall mae'n ymddangos ei bod wedi'i chamddatgan yn sylweddol. Os byddaf yn nodi anghysondebau materol o'r fath neu gamddatganiadau materol ymddangosiadol, mae'n ofynnol i mi benderfynu a yw hyn yn arwain at gamddatganiad perthnasol yn y datganiadau ariannol eu hunain. Os byddaf i, yn seiliedig ar y gwaith rwyf wedi'i gyflawni, yn dod i'r casgliad bod camddatganiad materol o'r wybodaeth arall hon, mae'n ofynnol i mi adrodd am y ffaith honno.

Nid oes gennyf unrhyw beth i'w adrodd yn hyn o beth.

Barn ar faterion eraill

Yn fy marn i, mae'r rhan o'r Adroddiad ar Gyflogau a Staff sydd i'w harchwilio wedi'i pharatoi'n briodol yn unol â chyfarwyddiadau Gweinidogion Cymru a wnaed o dan Atodlen 2 o Baragraff 16 o Ddeddf Rheoleiddio ac Arolygu Gofal Cymdeithasol (Cymru) 2016.

Yn fy marn i, yn seiliedig ar y gwaith a wnaed yn ystod fy archwiliad:

- mae'r rhannau o'r Adroddiad Atebolrwydd sy'n destun archwiliad wedi'u paratoi'n briodol yn unol â chyfarwyddiadau Gweinidogion Cymru a wnaed o dan Atodlen 2 o Baragraff 16 i Ddeddf Rheoleiddio ac Arolygu Gofal Cymdeithasol (Cymru) 2016; a
- mae'r wybodaeth a roddir yn yr Adroddiad Perfformiad a'r Adroddiad Atebolrwydd ar gyfer y flwyddyn ariannol y mae'r datganiadau ariannol yn cael eu paratoi ar ei chyfer yn gyson â'r datganiadau ariannol ac yn unol â'r gofynion cyfreithiol cymwys.

Materion yr wyf yn adrodd amdanynt drwy eithriad

Yng ngoleuni gwybodaeth a dealltwriaeth y corff a'i amgylchedd a gafwyd yn ystod yr archwiliad, nid wyf wedi nodi camddatganiadau perthnasol yn yr Adroddiad Perfformiad a'r Adroddiad Atebolrwydd.

Nid oes gennyf unrhyw beth i'w adrodd mewn perthynas â'r materion canlynol yr wyf yn eu hadrodd i chi os, yn fy marn i:

- Nid wyf wedi derbyn yr holl wybodaeth ac esboniadau sydd eu hangen arnaf ar gyfer fy archwiliad.
- Nid yw cofnodion cyfrifyddu digonol wedi'u cadw neu ni dderbyniwyd ffurflenni sy'n ddigonol ar gyfer fy archwiliad gan ganghennau nad ymwelwyd â hwy gan fy nhîm;
- nid yw'r datganiadau ariannol a'r rhan a archwiliwyd o'r Adroddiad Atebolrwydd yn cytuno â'r cofnodion a'r ffurflenni cyfrifeg;
- ni ddatgelir gwybodaeth a bennir gan Weinidogion Cymru ynghylch tâl a thrafodion eraill;
- nid yw rhai datgeliadau o gydnabyddiaeth ariannol a bennir gan Llawlyfr Adrodd Ariannol Llywodraeth Trysorlys EM yn cael eu gwneud neu nid yw rhannau o'r Adroddiad Gygllogau a Staff sydd i'w harchwilio yn cytuno â'r cofnodion a'r ffurflenni cyfrifyddol; neu
- nid yw'r Datganiad Llywodraethu yn adlewyrchu cydymffurfiaeth â chanllawiau Trysorlys EM.

Cyfrifoldebau'r Swyddog Cyfrifyddu am y datganiadau ariannol

Fel yr esboniwyd yn llawnach yn y Datganiad o Gyfrifoldebau'r Swyddog Cyfrifeg, mae'r Swyddog Cyfrifeg yn gyfrifol am:

- cynnal cofnodion cyfrifyddu digonol;
- paratoi'r datganiadau ariannol a'r Adroddiad Blynyddol yn unol â'r fframwaith adrodd ariannol cymwys ac am fod yn fodlon eu bod yn rhoi barn wir a theg;
- sicrhau bod yr Adroddiad Blynyddol a'r datganiadau ariannol yn ei gyfanrwydd yn deg, yn gytbwys ac yn ddealladwy;
- sicrhau rheoleidd-dra trafodion ariannol;
- rheolaethau mewnol fel y mae'r Swyddog Cyfrifo'n ei benderfynu yn angenrheidiol er mwyn galluogi paratoi datganiadau ariannol i fod yn rhydd rhag camddatganiadau perthnasol, boed hynny oherwydd twyll neu gamgymeriad; ac
- asesu gallu Gofal Cymdeithasol Cymru i barhau fel pryder parhaus, gan ddatgelu, fel y bo'n berthnasol, faterion sy'n ymwneud â phryder parhaus a defnyddio sail barhaus cyfrifyddu oni bai bod y Swyddog Cyfrifeg yn rhagweld na fydd y gwasanaethau a ddarperir gan Gofal Cymdeithasol Cymru yn parhau i gael eu darparu yn y dyfodol.

Cyfrifoldebau'r Archwilydd dros archwilio'r datganiadau ariannol

Fy nghyfrifoldeb i yw archwilio, ardystio ac adrodd ar y datganiadau ariannol yn unol â Deddf Rheoleiddio ac Arolygu Gofal Cymdeithasol (Cymru) 2016 paragraff 16 o Ran 6 o Atodlen 2.

Fy amcanion yw cael sicrwydd rhesymol ynghylch a yw'r datganiadau ariannol yn eu cyfanrwydd yn rhydd o gamddatganiadau perthnasol, boed hynny oherwydd twyll neu gamgymeriad, a chyhoeddi adroddiad archwilydd sy'n cynnwys fy marn i. Mae sicrwydd rhesymol yn lefel uchel o sicrwydd ond nid yw'n warant y bydd archwiliad a gynhelir yn unol ag ISAs (DU) bob amser yn canfod camddatganiad perthnasol pan fydd yn bodoli. Gall camddatganiadau godi o dwyll neu gamgymeriad ac fe'u hystyriir yn ddeunydd os gellid disgwyl yn rhesymol iddynt ddylanwadu ar benderfyniadau economaidd defnyddwyr a wneir ar sail y datganiadau ariannol hyn.

Mae afreoleidd-dra, gan gynnwys twyll, yn achosion o ddiffyg cydymffurfio â deddfau a rheoliadau. Rwy'n dylunio gweithdrefnau yn unol â'm cyfrifoldebau, a amlinellir uchod, i ganfod camddatganiadau perthnasol mewn perthynas ag afreoleidd-dra, gan gynnwys twyll.

Roedd fy ngweithdrefnau yn cynnwys y canlynol:

- Holi rheolwyr, pennaeth archwilio mewnol yr endid a archwiliwyd a'r rhai sy'n gyfrifol am lywodraethu, gan gynnwys cael ac adolygu dogfennau ategol sy'n ymwneud â pholisïau a gweithdrefnau Gofal Cymdeithasol Cymru sy'n ymwneud â:
 - nodi, gwerthuso a chydymffurfio â deddfau a rheoliadau ac a oeddent yn ymwybodol o unrhyw achosion o ddiffyg cydymffurfio;
 - canfod ac ymateb i risgiau twyll ac a oes ganddynt wybodaeth am unrhyw dwyll gwirioneddol, amheuaeth neu honedig; ac
 - y rheolaethau mewnol a sefydlwyd i liniaru risgiau sy'n gysylltiedig â thwyll neu ddiffyg cydymffurfio â deddfau a rheoliadau.
- Ystyried fel tîm archwilio sut a ble y gallai twyll ddigwydd yn y datganiadau ariannol ac unrhyw ddangosyddion posibl o dwyll. Fel rhan o'r drafodaeth hon, nodais botensial ar gyfer twyll yn y meysydd canlynol: cydnabyddiaeth refeniw, cydnabyddiaeth gwariant a phosatio cyfnodolion anarferol;

- Cael dealltwriaeth o fframwaith awdurdod Gofal Cymdeithasol Cymru yn ogystal â fframweithiau cyfreithiol a rheoliadol eraill y mae Gofal Cymdeithasol Cymru yn gweithredu ynddynt, gan ganolbwyntio ar y cyfreithiau a'r rheoliadau hynny a gafodd effaith uniongyrchol ar y datganiadau ariannol neu a gafodd effaith sylfaenol ar weithrediadau Gofal Cymdeithasol Cymru;
- Cael dealltwriaeth o berthnasodded parti cysylltiedig.

Yn ogystal â'r uchod, roedd fy gweithdrefnau i ymateb i risgiau a nodwyd yn cynnwys y canlynol:

- adolygu'r datganiadau ariannol a phroffion i ddogfennau ategol i asesu cydymffurfiaeth â deddfau a rheoliadau perthnasol a drafodwyd uchod;
- holi rheolwyr, y Pwyllgor Archwilio a chynghorwyr cyfreithiol ynghylch ymglyfreitha a hawliadau gwirioneddol a posibl;
- darllen cofnodion cyfarfodydd y rhai sy'n gyfrifol am lywodraethu a'r Bwrdd; ac
- wrth fynd i'r afael â'r risg o dwyll trwy wrthdroi rheolaeth rheolaethau, profi priodoldeb cofnodion cyfnodolion ac addasiadau eraill; asesu a yw'r dyfarniadau a wnaed wrth wneud amcangyfrifon cyfrifyddu yn arwydd o ragfarn bosibl; a gwerthuso rhesymeg busnes unrhyw drafodion sylweddol sy'n anarferol neu y tu allan i gwrs busnes arferol.

Fe wnes i hefyd gyfleu deddfau a rheoliadau a nodwyd yn berthnasol a risgiau posibl i dwyll i bob aelod o'r tîm archwilio a pharhau i fod yn effro i unrhyw arwyddion o dwyll neu ddiffyg cydymffurfio â chyfreithiau a rheoliadau drwy gydol yr archwiliad.

Mae'r graddau y mae fy ngweithdrefnau'n gallu canfod afreoleidd-dra, gan gynnwys twyll, yn cael ei effeithio gan yr anhawster cynhenid wrth ganfod afreoleidd-dra, effeithiolrwydd rheolaethau Gofal Cymdeithasol Cymru, a natur, amseriad a maint y gweithdrefnau archwilio a gyflawnir.

Ceir disgrifiad pellach o gyfrifoldebau'r archwilydd dros archwilio'r datganiadau ariannol ar wefan y Cyngor Adrodd Ariannol www.frc.org.uk/auditorsresponsibilities. Mae'r disgrifiad hwn yn rhan o adroddiad fy archwilydd.

Cyfrifoldebau archwilydd eraill

Casglaf dystiolaeth ddigonol er mwyn rhoi sicrwydd rhesymol bod y gwariant a'r incwm a gofnodir yn y datganiadau ariannol wedi'u cymhwyso at y dibenion a fwriadwyd gan y Senedd ac mae'r trafodiadau ariannol a gofnodir yn y datganiadau ariannol yn cydymffurfio â'r awdurdodau sy'n eu llywodraethu.

Cyfathrebaf â'r rhai sy'n gyfrifol am lywodraethu ynghylch cwmpas ac amseriad arfaethedig yr archwiliad a chanfyddiadau archwilio sylweddol ymhlith materion eraill, gan gynnwys unrhyw ddiffygion sylweddol mewn rheolaeth fewnol a nodaf yn ystod fy archwiliad.

Adroddiad

Nid oes gennyf unrhyw sylwadau i'w gwneud ar y datganiadau ariannol hyn.

Adrian Crompton
Archwilydd Cyffredinol Cymru
 Dyddiad: 26 Hydref 2023

1 Cwr y Ddinas
 Stryd Tyndall
 Caerdydd CF10 4BZ

Mae Archwilydd Cyffredinol Cymru wedi ardystio ac adrodd ar y cyfrifon hyn yn y ffurf y cawsant eu drafftio'n wreiddiol. Cyfieithiad o'r fersiwn Saesneg gwreiddiol yw'r fersiwn hwn. Gofal Cymdeithasol Cymru sydd yn gyfrifol am gywirdeb y cyfieithiad, nid yr Archwilydd Cyffredinol.

Cyfrifoldeb y Swyddog Cyfrifyddu yw cynnal cywirdeb gwefan Gofal Cymdeithasol Cymru; nid yw'r gwaith a wneir gan archwilwyr yn cynnwys ystyried y materion hyn ac felly nid yw archwilwyr yn derbyn unrhyw gyfrifoldeb am unrhyw newidiadau a allai fod wedi digwydd i'r datganiadau ariannol ers iddynt gael eu cyflwyno ar y wefan yn gyntaf.

Datganiadau Ariannol

Datganiad o Wariant Net Cynhwysfawr am y flwyddyn a ddaeth i ben 31 Mawrth 2023	Nodyn	2022-23 £'000	Ailddatgan 2021-22 £'000
Gwariant			
Costau staff	16	10,696	8,537
Gwariant rhaglenni			
Cymorth hyfforddiant a grantiau eraill	4(i)	13,319	11,647
Gwariant rhaglenni nad yw'n grant	4(ii)	4,382	4,219
Costau gweinyddu	5	1,457	1,224
Dibrisio ac amorteiddio	7,8 and 9	315	83
Tâl llog pensiwn		-	30
		30,169	25,740
Incwm			
Incwm o Weithgareddau			
Incwm Ffioedd Cofrestru	3(ii)	2,244	1,553
Incwm Arall			
Ardystio Prentisiaethau		68	55
Gweithlu Iechyd Meddwl		75	67
Adnodd Data Cenedlaethol		29	-
Cyflwyniad i Waith Cymdeithasol		125	57
Incwm Amrywiol		10	11
Credyd Llog Pensiwn	17	10	-
		2,561	1,743
Gwariant Net		27,608	23,997
Llog derbyniadwy	3(i)	(8)	(1)
Llog i'w ildio i Lywodraeth Cymru	3(ii)	8	1
Llog IFRS 16 sy'n daladwy		15	-
Gwariant net ar ôl llog		27,623	23,997
Gwariant Cynhwysfawr Arall			
Ailfesur actiwaraidd	17	(1,290)	(2,460)
Cyfanswm y Gwariant Cynhwysfawr am y flwyddyn a ddaeth i ben 31 Mawrth 2023		26,333	21,537

Mae'r nodiadau ar dudalennau 53 i 77 yn rhan o'r cyfrifon hyn.

Datganiad ar y Sefyllfa Ariannol ar 31 March 2023	Nodyn	2023		Ailddatgan 2022	
		£'000	£'000	£'000	£'000
Asedau anghyfredol:					
Ased pensiwn	17	-	-	-	-
Eiddo, peiriannau ac offer	7	193		260	
Asedau anghyffyrddadwy	8	57		22	
Ased hawl i ddefnyddio	9	1,407		-	
Cyfanswm asedau anghyfredol			1,657		282
Asedau cyfredol:					
Symiau derbyniadwy masnach ac eraill	11	778		699	
Arian parod a chyfwerth ag arian parod	12	432		365	
Cyfanswm asedau cyfredol			1,210		1,064
Cyfanswm asedau			2,867		1,346
Rhwymedigaethau cyfredol					
Symiau taladwy masnachol ac eraill	13	(292)		(456)	
Prydles cyllid ifrs 16 o fewn blwyddyn	14	(234)		-	
Cyfanswm rhwymedigaethau cyfredol			(526)		(456)
Cyfanswm yr asedau llai					
Rhwymedigaethau cyfredol			2,341		890
Rhwymedigaethau anghyfredol					
Prydles Cyllid IFRS 16	14	(1,115)			
Rhwymedigaethau Pensiwn	17	-		(490)	
Cyfanswm rhwymedigaethau anghyfredol			(1,115)		(490)
Asedau llai rhwymedigaethau			1,226		400
Cronfeydd Wrth Gefn					
Cronfa Gyffredinol Wrth Gefn			1,226		890
Cronfa Bensiwn Wrth Gefn			-		(490)
Cyfanswm			1,226		400

Mae nodiadau ar dudalennau 53 i 77 yn rhan o'r cyfrifon hyn

Cymeradwywyd y datganiadau ariannol ar dudalennau 49 i 50 gan Pwyllgor Archwilio a Risg Gofal Cymdeithasol Cymru fel y dirprwyir gan y Bwrdd ar 21 Medi 2023 ac fe'u llofnodwyd ar ei ran gan:

Sue Evans

Prif Weithredwr a Swyddog Cyfrifyddu

Dyddiad: 2 Hydref 2023

Datganiad ar Lifoedd Arian parod am y flwyddyn a ddaeth i ben 31 Mawrth 2023	Nodyn	2022-23 £'000	Ailddatgan 2021-22 £'000
Llifoedd Arian o Weithgareddau Gweithredu			
Gwariant net ar ôl llog		(27,623)	(23,997)
Addasu ar gyfer Dibrisiant ac Amorteiddio		315	83
Addasiad ar gyfer Costau cyllid pensiwn(net)		800	600
(Cynnydd) mewn symiau derbyniadwy masnach ac eraill		(79)	(34)
Llifoedd Arian o Weithgareddau Gweithredu		(164)	(18)
(All-lif) arian parod net o weithgareddau gweithredu		(26,751)	(23,366)
Llifoedd arian o Weithgareddau Buddsoddi			
Prynu eiddo, peiriannau a chyfarpar	7	-	(54)
Prynu asedau anghyffyrddadwy	8	(53)	-
		(53)	(54)
Llifoedd arian o Weithgareddau Cyllido			
Cyllid Llywodraeth Cymru (gan gynnwys Cyfalaf)		27,159	23,417
IFRS 16		(288)	-
Cyllido net		26,871	23,417
Cynnydd/(Lleihad) net mewn arian parod a chyfwerth ag arian parod yn y cyfnod			
		67	(3)
Arian parod a chyfwerth ag arian parod ar ddechrau'r cyfnod	12	365	368
Arian parod a chyfwerth ag arian parod ar ddiwedd y cyfnod	12	432	365

Mae'r nodiadau ar dudalennau 53 i 57 yn rhan o'r cyfrifon hyn.

Datganiad ar Newidiadau yn Ecwiti Trethdalwyr am y flwyddyn a ddaeth i ben 31 Mawrth 2023	Cronfa bensiwn wrth gefn £'000	Wedi'i ailddatgan Cyffredinol wrth gefn £'000	Wedi'i ailddatgan Cyfanswm £'000
Balans ar 1 Ebrill 2021	(2,350)	870	(1,480)
Newidiadau yn Ecwiti Trethdalwyr 2021-22			
Cyllid Llywodraeth Cymru		23,417	23,417
Trosglwyddo rhwng cronfeydd wrth gefn-Cyfalaf	1,860	(1,860)	-
Gwariant Cynhwysfawr am y flwyddyn		(21,537)	(21,537)
Balans ar 31 Mawrth 2022	(490)	890	400
Newidiadau yn Ecwiti Trethdalwyr 2022-23			
Cyllid Llywodraeth Cymru		27,159	27,159
Trosglwyddo rhwng cronfeydd wrth gefn-Cyfalaf	490	(490)	-
Gwariant Cynhwysfawr am y flwyddyn		(26,333)	(26,333)
Balans ar 31 Mawrth 2023	-	1,226	1,226

Mae'r nodiadau ar dudalennau 53 i 77 yn rhan o'r cyfrifon hyn.

Nodiadau ar y Cyfrifon ar gyfer y flwyddyn a ddaeth i ben ar 31 Mawrth 2023

Datganiad o Bolisiau cyfrifyddu

Paratowyd y cyfrifon hyn yn unol â Llawlyfr Adroddiadau Ariannol y Llywodraeth 2022-23 a gyhoeddwyd gan yr awdurdodau perthnasol.

Mae'r polisiau cyfrifyddu yn y Llawlyfr yn cymhwyso Safonau Adrodd Ariannol Rhyngwladol (IFRS), fel y'u haddaswyd neu y'u dehonglwyd ar gyfer cyd-destun y sector cyhoeddus. Lle mae'r Llawlyfr Adrodd Ariannol yn caniatáu dewis o bolisi cyfrifyddu, dewiswyd y polisi cyfrifyddu y barnwyd ei fod fwyaf addas i amgylchiadau Gofal Cymdeithasol Cymru, at ddiben rhoi barn gywir a theg. Disgrifir isod y polisiau penodol a fabwysiadwyd gan Gofal Cymdeithasol Cymru. Cawsant eu cymhwyso'n gyson wrth ymdrin ag eitemau yr ystyriwyd eu bod yn berthnasol i'r cyfrifon.

1(i) Confensiwn Cyfrifyddu

Paratowyd y cyfrifon ar sail busnes gweithredol, yn unol â'r Cyfarwyddyd Cyfrifon a gyhoeddwyd gan Weinidogion Cymru gyda chydysniad Trysorlys EF. Fe'u paratowyd o dan y confensiwn cost hanesyddol addasedig.

1(ii) Ariannu

Mae Gofal Cymdeithasol Cymru'n cael arian gan Lywodraeth Cymru i ariannu ei weithgareddau refeniw a chyfalaf cyffredinol. Ystyrir y symiau hyn yn rhai ariannu ac fe'u credydir i'r Gronfa Gyffredinol adeg eu derbyn.

1(iii) Incwm Ffioedd Cofrestru

Mae hwn yn deillio o ffioedd a godir am gofrestru ar y Gofrestr Gofal Cymdeithasol. Nid ystyrir bod y ffi hon ar gyfer gwasanaeth parhaus ond ar gyfer cofrestru yn y gofrestr yn unig. Yn unol â Safon Cyfrifyddu Rhyngwladol 18 Cydnabyddiaeth Refeniw (IAS18), cydnabyddir refeniw ar adeg cofrestru.

1(iv) Incwm Ardystio Prentisiaethau

Mae Gofal Cymdeithasol Cymru'n derbyn incwm ar gyfer gwirio cydymffurfiaeth, argraffu a phostio tystysgrifau Prentisiaeth fel rhan o'i waith ar gyfer yr Awdurdod Ardystio Prentisiaethau. Mae'r refeniw sy'n gysylltiedig â darparu gwasanaethau'n cael ei gydnabod dros amser yn unol â chwblhau'r broses o ddarparu'r gwasanaethau. Hefyd, gan fod yr holl risgiau a'r manteision sy'n gysylltiedig â darparu'r gwasanaethau yn nwylo Gofal Cymdeithasol Cymru, mae'r incwm yn cael ei gyfrif ar sail gros yn unol ag IAS 18 ac mae'n cydnabod unrhyw gostau sy'n gysylltiedig â'r gwasanaethau hyn ar wahân.

1(v) Cymorth hyfforddiant a Grantiau Eraill

Yn ystod 2022-23 mae Gofal Cymdeithasol Cymru wedi gwneud taliadau o dan y **Cynllun Bwrsariaeth Gwaith Cymdeithasol** sy'n gynllun cymhelliant i hyfforddi myfyrwyr sydd wedi cofrestru ar gyrsiau hyfforddiant gwaith cymdeithasol israddedig ac ôl-raddedig. Mae'r cynllun hwn yn cynnwys taliadau i fyfyrwyr o fwrsariaeth nas asesir ar sail incwm ac elfen ychwanegol a asesir ar sail incwm ar gyfer myfyrwyr ôl-raddedig.

Yn ogystal, telir **Lwfans Cyfle Dysgu Ymarfer** i bob myfyriwr. Cydnabyddir y gwariant hwn fel rhwymedigaeth pan fydd yr hawliadau grant perthnasol mewn perthynas â gwahanol elfennau'r cynllun Bwrsariaeth Gwaith Cymdeithasol yn cael eu derbyn. Mae hyn yn seiliedig ar y ffaith, unwaith y bydd y grant wedi'i gymeradwyo, na all Gofal Cymdeithasol Cymru osgoi'r gost hon, oherwydd ar ôl profi cymhwystra nid oes unrhyw amodau mewn perthynas â'r grant sydd o fewn rheolaeth Gofal Cymdeithasol Cymru i gyfyngu ar y swm sy'n daladwy.

Darperir **Cyllid Cyfle Dysgu Ymarfer (PLOF)** i Awdurdodau Lleol fel cyfraniad tuag at gostau sicrhau Cyfleoedd Dysgu Ymarfer i fyfyrwyr sy'n dilyn cyrsiau Gwaith Cymdeithasol cymeradwy yng Nghymru. Mae'r grant yn cael ei gyfrif fel rhwymedigaeth a bydd y gwariant yn cael ei gydnabod yn y Datganiad o Wariant Cynhwysfawr unwaith y bydd y cais yn llwyddiannus. Mae hyn yn seiliedig ar y ffaith na all Gofal Cymdeithasol Cymru osgoi talu'r rhwymedigaeth hon ar hyn o bryd ac nid oes unrhyw amodau mewn perthynas â'r grant a fyddai'n cyfyngu ar y swm sy'n daladwy.

Ers 1 Ebrill 2017, mae Gofal Cymdeithasol Cymru wedi bod yn gyfrifol am weinyddu grant **Rhaglen Ddatblygu Gofal Cymdeithasol Cymru (SCWDP)**. Darperir y grant i gynorthwyo Awdurdodau Lleol i hyfforddi a datblygu eu staff eu hunain. Mae'r cyllid sydd ar gael gan Gofal Cymdeithasol Cymru drwy SCWDP yn 2022-23 yn darparu 70% o gost y rhaglen, sef £7,149,350 ar hyn o bryd. Bydd y 30% sy'n weddill yn cael ei ariannu gan Awdurdodau Lleol. Yr amodau sy'n gysylltiedig â'r grant yw bod yn rhaid gwario'r grant ar wariant cymwys a rhaid ei wario o fewn y flwyddyn ariannol. Felly, cydnabyddir rhwymedigaeth am y grant unwaith y bydd y llythyr cynnig grant wedi'i ddarparu. Mae hyn ar y sail nad oes unrhyw amodau ar hyn o bryd sy'n dal i fod o dan reolaeth Gofal Cymdeithasol Cymru sy'n cyfyngu ar y costau cymwys sy'n codi.

Mae grantiau eraill yn cynnwys:

- Grantiau Hwyluso Rhanbarthol i Fyrddau Partneriaeth Rhanbarthol Statudol,
- Grantiau Pobl sy'n Defnyddio Gwasanaethau a Gofalwyr i Sefydliadau Addysg Uwch a
- Grant ymchwil i'r Sefydliad Gofal Cymdeithasol er Rhagoriaeth (SCIE).

Cydnabyddir y rhwymedigaethau ar gyfer y grantiau hyn unwaith y bydd y grant wedi'i hawlio gan nad oes unrhyw amodau ar hyn o bryd sy'n dal i fod o dan reolaeth Gofal Cymdeithasol Cymru sy'n cyfyngu ar y swm sy'n daladwy.

1(vi) Symiau masnach sy'n dderbyniadwy ac asedau cyfredol eraill – Cynllun Bwrsariaeth Gwaith Cymdeithasol

Yn ystod 2022-23, fe wnaeth ychydig o fyfyrwyr roi'r gorau i'w hyfforddiant yn gynnar, gan arwain at ad-dalu rhywfaint o'r dyfarniad neu'r cyfan ohono. Cyfanswm yr ad-daliad a oedd yn ddyledus ar 31 Mawrth 2023 oedd £89k (£56k ar 31 Mawrth 2022) ac mae'r swm hwn wedi'i gynnwys yn y symiau masnach sy'n dderbyniadwy ac asedau cyfredol eraill yn nodyn 11. Polisi Gofal Cymdeithasol Cymru yw ceisio cael ad-daliad llawn o'r cronfeydd hyn.

1(vii) Eiddo, peiriannau ac offer

Mae eiddo, peiriannau ac offer â gwerth unigol neu grŵp o £5,000 neu fwy wedi cael eu cyfalafu. Mae eiddo, peiriannau ac offer wedi'u priso ar gost hanesyddol ar 31 Mawrth 2022, gan nad yw unrhyw addasiadau ailbrisió'n berthnasol ym marn Gofal Cymdeithasol Cymru. Yn sgil adolygiad polisi, diwygiwyd y trothwy cyfalafu ar gyfer y flwyddyn ariannol 2022-23 gyda'r trothwy blaenorol yn £1,000.

1(viii) Asedau Anniriaethol

Mae pryniannau Technoleg Gwybodaeth a Thrwyddedau ag iddynt werth unigol o £5,000 neu fwy wedi cael eu cyfalafu. Mae costau Technoleg Gwybodaeth a Thrwyddedau wedi'u priso ar gost hanesyddol ar 31 Mawrth 2023, gan nad yw unrhyw addasiadau ailbrisió'n berthnasol ym marn Gofal Cymdeithasol Cymru. Yn sgil adolygiad polisi, diwygiwyd y trothwy cyfalafu ar gyfer blwyddyn ariannol 2022-23 gyda'r trothwy blaenorol yn £1,000.

1(ix) Dibrisiant ac Amorteiddio Eiddo, offer a chyfarpar ac Asedau Anniriaethol

Darperir dibrisiant ac amorteiddiad ar gyfraddau a gyfrifwyd i ddileu cost hanesyddol pob ased ar sail llinell syth dros oes economaidd ddefnyddiol yr ased fel yr amlinellir isod, ac eithrio ar gyfer

adnewyddu swyddfeydd, lle caiff costau eu dileu dros weddill cyfnod prydles i'r swyddfa pan gânt eu prynu.

- Offer Cyfathrebu - pum mlynedd;
- Dodrefn - deng mlynedd;
- T.G. (Eiddo, Peiriannau ac offer) - pedair blynedd;
- Technoleg Gwybodaeth a - pedair blynedd
- Thrwyddedau (Asedau Anniriaethol) Llet- cyfnod sy'n weddill o brydlesau llety pan gânt eu prynu.

Cyfrifir dibrisiant ac amorteiddiad yn fisol ac mae'n dechrau yn y mis ar ôl y mis prynu. O'r herwydd, ni fydd pryniannau a wnaed ym mis Mawrth 2023 yn dechrau dibrisio/amorteiddio tan flwyddyn ariannol 2023-24. Yr eithriad i'r rheol hon yw costau adnewyddu adeiladau lle cyfrifir y tâl dibrisiant yn ddyddiol.

1(x) Asedau hawl i ddefnyddio

Mae ased hawl i ddefnyddio ac atebolrwydd les yn cael ei gydnabod ar y dyddiad cychwyn ac fe'i mesurir ar werth presennol atebolrwydd y les, gyda gostyngiad ar y gyfradd fenthyca gynyddrannol a weithredir ym mhapur System Gwariant Cyhoeddus (PES) y Trysorlys.

Mae ased hawl i ddefnyddio'n cael ei dibrisio gan ddefnyddio'r dull llinell syth o ddyddiad dechrau'r brydles tan ddiwedd ei hoes ddefnyddiol, neu ddiwedd cyfnod y les, p'un bynnag sy'n dod gyntaf.

Defnyddiodd Gofal Cymdeithasol Cymru ddull hwyluso ymarferol wrth gymhwyso Safonau Adrodd Ariannol Rhyngwladol (IFRS) 16 i lesau a ddosbarthwyd yn flaenorol fel lesau gweithredu dan IAS 17 ac nid oedd yn cydnabod asedau hawl i ddefnyddio a rhwymedigaethau am lesau gwerth isel (e.e. llungopiwyd).

Gweithredu a Thybiaethau

Mae IFRS 16 wedi'i gymhwyso gan ddefnyddio'r dull ôl-weithredol wedi'i addasu ac felly nid yw'r wybodaeth gymharol wedi'i haildatgan ac mae'n parhau i gael ei hadrodd o dan IAS 17 "Leases" ac IFRIC 4 "Determining whether an arrangement contains a lease". Mae lesau gweithredu IAS 17 wedi'u cynnwys yn y Datganiad Sefyllfa Ariannol yn awr fel rhwymedigaeth les ac ased hawl i ddefnyddio.

Triniaeth flaenorol

Yn y flwyddyn gymharol, gwnaethom ddosbarthu lesau sy'n trosglwyddo llawer o'r holl risgiau a gwobrau perchnogaeth fel lesau cyllid.

Mae pob les ac eithrio lesau cyllid yn cael eu dosbarthu fel lesau gweithredu. Ni chydabuwyd asedau a ddaliwyd yn flaenorol dan lesau gweithredol yn y Datganiad o Sefyllfa Ariannol. Cydnabuwyd taliadau yn y Datganiad o Wariant Net Cynhwysfawr ar sail llinell syth dros dymor y les. Roedd cymhellion les yn cael eu cydnabod fel rhan annatod o gyfanswm cost y les, dros gyfnod y les.

Polisi sy'n berthnasol o 1 Ebrill 2022

Ar gychwyn contract, caiff ei asesu i benderfynu a yw'n cynnwys les. Mae contract naill ai'n les neu'n cynnwys les os yw'r contract yn cyfleu'r hawl i reoli'r defnydd o ased a nodwyd am gyfnod. Mae hyn yn cynnwys asedau nad oes unrhyw ystyriaeth ar eu cyfer. Er mwyn asesu a yw contract yn cyfleu'r hawl i reoli'r defnydd o ased a nodwyd, byddem yn asesu:

- Mae'r contract yn cynnwys defnyddio ased a nodwyd;
- *Mae gennym yr hawl i gael fwy neu lai'r holl fudd economaidd o ddefnyddio'r ased gydol y cyfnod defnyddio, a
- Mae gennym yr hawl i gyfeirio'r defnydd o'r ased.

Mae'r polisi'n cael ei gymhwyso i gontractau yr ymrwymir iddynt, neu a newidir, ar neu ar ôl 1 Ebrill 2022.

1(xi) Treth ar Werth

Nid yw Gofal Cymdeithasol Cymru wedi'i gofrestru ar gyfer Treth ar Werth (TAW). Adroddir ar yr holl wariant gan gynnwys gwariant cyfalaf gan gynnwys TAW, lle bo hynny'n berthnasol, gan na ellir adennill TAW.

1(xii) Costau Pensiwn

Mae gweithwyr a chyn-weithwyr yn dod o dan y Cynllun Pensiwn Llywodraeth Leol a weinyddir gan Gyngor Bwrdeistref Sirol Rhondda Cynon Taf, sy'n gynllun a ariennir gan sawl cyflogwr. Darperir mwy o wybodaeth yn nodyn 17 i'r Cyfrifon hyn lle mae'r prif dybiaethau a ddefnyddiwyd gan yr actiwariaid wedi'u hamlinellu.

Datgelwyd Costau Pensiwn yn unol ag IAS 19 Buddion Cyflogeion. Mae IAS 19 yn ei gwneud yn ofynnol i ddatgelu gwybodaeth benodol yn ymwneud ag asedau, rhwymedigaethau ac incwm a gwariant sy'n gysylltiedig â'r Cynllun.

1(xiii) Darpariaethau a Rhwymedigaethau Digwyddiadol ac Asedau Digwyddiadol**Darpariaethau**

Mae Gofal Cymdeithasol Cymru'n darparu ar gyfer rhwymedigaethau sy'n deillio o ddigwyddiadau yn y gorffennol lle mae rhwymedigaeth bresennol ar ddyddiad y Datganiad o'r Sefyllfa Ariannol, mae'n debygol y bydd yn ofynnol i Gofal Cymdeithasol Cymru setlo'r rhwymedigaeth a gellir gwneud amcangyfrif ariannol dibynadwy.

Rhwymedigaethau Digwyddiadol

Mae Gofal Cymdeithasol Cymru'n datgelu rhwymedigaethau posibl sy'n deillio o ddigwyddiadau yn y gorffennol lle mae'r canlyniad yn seiliedig ar ddigwyddiadau ansicr yn y dyfodol. Gwneir datgeliad lle nad yw rhwymedigaeth gyfredol yn debygol neu na ellir ei mesur yn ddibynadwy.

Asedau Digwyddiadol

Mae Gofal Cymdeithasol Cymru'n datgelu ased posibl pan fydd y canlyniad yn seiliedig ar un neu fwy o ddigwyddiadau ansicr yn y dyfodol nad ydynt o dan reolaeth Gofal Cymdeithasol Cymru.

2. Dadansoddiad o Wariant Net yn ôl Segment

Mae'r Datganiad o Gyfrif Gwariant Net Cynhwysfawr yn adlewyrchu'r segmentau y mae canlyniadau gweithredu Gofal Cymdeithasol Cymru'n eu hadrodd i'r Tîm Rheoli Gweithredol er mwyn gallu asesu perfformiad yn ôl y segmentau hyn. O ganlyniad, ni ddarperir dadansoddiad pellach o Wariant Net fesul Segment.

3. Cyllid Llywodraeth Cymru	2022-23 £'000	2021-22 £'000
Cymorth Grant a dderbyniwyd gan Lywodraeth Cymru	27,159	23,417
Swm a gredydir i'r Gronfa Gyffredinol	27,159	23,417

Fel yr amlinellir yn Nodyn 1(ii) mae cyfanswm y grantiau o £27,159k (2021-22: £23,417) yn cael eu credydu i'r Gronfa Gyffredinol ar ôl eu derbyn yn awr.

3(i) Incwm na ellir ei gadw	2022-23 £'000	2021-22 £'000
Llog ar gyfrif cadw	8	1
Cyfanswm yr incwm na ellir ei gadw	8	1

3(ii) Cysoni arian parod a dderbynnir o incwm na ellir ei gadw gyda symiau a ad-dalwyd i Lywodraeth Cymru	2022-23 £'000	2021-22 £'000
Arian a dderbyniwyd (incwm yn fwy na'r throthwy Llywodraeth Cymru).	8	1
Cyfanswm yr incwm sy'n ad-daladwy	8	1
Ad-daliad arian parod	8	1
Yn ddyledus i Lywodraeth Cymru ar ddiwedd y flwyddyn	-	-

Mae gan Gofal Cymdeithasol Cymru rwymedigaeth i ad-dalu llog Llywodraeth Cymru a dderbyniwyd yn ystod y flwyddyn, ac incwm ffioedd sy'n uwch na'r targed o £2,100k. Talwyd llog a dderbyniwyd o £8k i Lywodraeth Cymru. Cyfanswm yr incwm ffioedd a dderbyniwyd yn ystod y flwyddyn mewn termau arian parod oedd £2,244k (2021-22: £1,553k). Yn unol â'n Fframwaith Llywodraethu gyda Llywodraeth Cymru, cafwyd caniatâd gan Lywodraeth Cymru i gadw incwm cofrestru dros y swm targed.

4. Costau Rhaglenni

4(i) Cymorth Hyfforddiant a grantiau eraill	2022-23 £'000	2021-22 £'000
Taliadau'r Cynllun Bwrsariaeth Gwaith Cymdeithasol	2,617	1,862
Cyllid Cyfle Dysgu Ymarfer	1,121	1,237
Pobl yn defnyddio Gwasanaethau a Gofalwyr mewn Hyfforddiant Gwaith Cymdeithasol	44	53
Rhaglen Datblygu Gweithlu Gofal Cymdeithasol Cymru	7,145	7,149
	10,927	10,301
Grantiau Eraill		
Grantiau i Ranbarthau	2,392	1,172
Ymchwil - Y Sefydliad Gofal Cymdeithasol er Rhagoriaeth	-	174
	13,319	11,647

4(ii) Gwariant rhaglenni nad yw'n grant	2022-23 £'000	Ailddatgan 2021-22 £'000
Gwella a Datblygu	3,215	2,889
Rheoleiddio'r Gweithlu gan gynnwys Rheoleiddio Hyfforddiant Gwaith Cymdeithasol	1,167	1,330
	4,382	4,219

5. Costau Gweinyddu	2022-23 £'000	2021-22 £'000
Treuliau'r Cadeirydd, aelodau, aelodau'r panel a staff	44	5
Costau staff eraill	292	170
Costau eraill y Cadeirydd, aelodau a staff	13	8
Rhentu o dan Brydlesi Gweithredol- Llety	-	273
Costau Eraill yn ymwneud ag Adeiladau	209	271
Gweithdai, seminarau, hyrwyddiadau, cyhoeddiadau	98	93
Offer a meddalwedd	616	225
Rhentu o dan Brydlesi gweithredol-Llungopiŵyr a Pheiriannau Ffrancio	-	23
Gweinyddiaeth	56	51
Gweinyddiaeth	24	22
Ffioedd proffesiynol eraill	105	83
	1,457	1,224

6. Addasiad cyfnod blaenorol

Mae'r addasiad blwyddyn flaenorol mewn perthynas â chamgymeriad yn nhriniaeth gyfrifo gwariant ar ein system Carreg CRM a'n Porth Data a Darganfod. Mae'n ymwneud â'r holl wariant ar y datblygiad a newidiadau pellach i'n system Carreg bresennol na ddylai fod wedi'i gyfalafu ac yn ogystal, gwariant mewn perthynas â'n Porth Data a Darganfod oedd yn cael ei ddatblygu ar 31 Mawrth 2022 ac a gafodd ei gyfalafu'n anghywir.

Bydd yr addasiad hwn yn sicrhau y bydd ein triniaeth gyfrifyddu yn unol â Safon Gyfrifyddu Ryngwladol (IAS 18) mewn perthynas â chostau Ffurfweddu Addasu mewn trefniant Cyfrifiadura Cwmwl. Ni ddylai gwariant Carreg a chostau datblygu'r Porth fod wedi eu cyfalafu gan nad ydym yn berchen ar y feddalwedd berthnasol a dim ond trwydded i'w defnyddio sydd gennym.

Ar ben hynny, roedd costau sylweddol mewn perthynas â'r gwariant Rheoli Cysylltiadau Cwsmeriaid (CRM) blaenorol a ddisodlwyd gan system bresennol Carreg. Cafodd y rhain eu cyfalafu'n gywir gan fod y datblygiad ac unrhyw newidiadau wedi'u lleoli ar weinyddion lleol. Fodd bynnag, ni chawsant eu gwaredu pan ddatblygwyd y system gwmwl bresennol gan fod y costau ar system bresennol Carreg yn cael eu hystyried fel uwchraddio'r system newydd. Byddai'r costau wedi eu trin fel gwarediad pe bai gwariant presennol Carreg wedi'i drin yn unol ag IAS 18.

Mae'r cywiriad i'r cymariaethau yn 2021-22 fel a ganlyn:

Datganiad Gwariant Cynhwysfawr

Tanddatganiad o wariant Rhaglen	£000
Yn 2021-22 fel y datganwyd yn	3,585
Addasiad	634
Fel yr ailddatganwyd	4,219

Gorddatganiad o Ddibrisiant	
Yn 2021-22 fel y datganwyd yn	260
Addasiad	(177)
Fel yr ailddatganwyd	83

Cynnydd net o **£457k** yng Nghyfanswm Cynhwysfawr y gwariant ar gyfer y flwyddyn a ddaeth i ben ar 31 Mawrth 2022.

Datganiad o'r Sefyllfa Ariannol

Mae'r balans a ddygwyd ymlaen ar 1 Ebrill 2021 mewn perthynas â'r Gronfa Refeniw wedi gostwng £287k hefyd gan adlewyrchu gostyngiad yng Ngwerth Llyfr Net, ar 1 Ebrill 2021, Asedau Anghyfredol Anniriaethol pe bai IAS 18 wedi'i weithredu'n gywir.

Felly, mae'r cywiriad i'r costau cymharol mewn perthynas â'r Datganiad o Sefyllfa Ariannol fel a ganlyn:

Asedau Sefydlog Anniriaethol	£000
Ar 31 Mawrth fel y nodwyd yn flaenorol	766
Addasiad i adlewyrchu cyfnodau blaenorol cyn 21-22	(287)
Gostyngiad mewn ychwanegiadau 21-22	(634)
Gostyngiad yn Nibrisiant 21-22	177
Fel yr oedd ar 31 Mawrth 2022	22

Cronfa Refeniw	£000
Ar 31 Mawrth 2022 fel y nodwyd yn flaenorol	1,634
Addasiad i adlewyrchu cyfnodau blaenorol cyn 21-22	(287)
Cynnydd mewn Cyfanswm Gwariant Cynhwysfawr	(457)
Fel yr ailddatganwyd ar 31 Mawrth 2022	890

7. Eiddo, Peiriannau ac Offer am y flwyddyn a ddaeth i ben 31 Mawrth 2023	Adnewyddu Llety £'000	Celfi a gosodiadau £'000	Technoleg Gwybodaeth £'000	Cyfansymiau £'000
Cost				
Ar 1 Ebrill 2022	591	143	822	1,556
Ychwanegiadau yn y cyfnod	-	-	-	-
Gwarediadau yn y cyfnod	(255)	(134)	(437)	(826)
Ar 31 Mawrth 2023	336	9	385	730
Dibrisio				
Ar 1 Ebrill 2022	485	141	670	1,296
Codwyd tâl yn ystod y flwyddyn	15	1	51	67
Gwarediadau yn y cyfnod	(255)	(134)	(437)	(826)
Ar 31 Mawrth 2023	245	8	284	537
Gwerth llyfr net				
Ar 31 March 2023	91	1	101	193
Ar 1 April 2022	106	2	152	260

am y flwyddyn a ddaeth i ben 31 Mawrth 2023	Adnewyddu Llety £'000	Celfi a gosodiadau £'000	Technoleg Gwybodaeth £'000	Cyfansymiau £'000
Cost				
Ar 1 Ebrill 2021	591	143	768	1,502
Ychwanegiadau yn y cyfnod	-	-	54	54
Gwarediadau yn y cyfnod	-	-	-	-
Ar 31 Mawrth 2022	591	143	822	1,556
Dibrisio				
Ar 1 Ebrill 2021	469	141	616	1,226
Codwyd tâl yn ystod y flwyddyn	16	-	54	70
Gwarediadau yn y cyfnod	-	-	-	-
Ar 31 Mawrth 2022	485	141	670	1,296
Gwerth llyfr net				
Ar 31 Mawrth 2022	106	2	152	260
Ar 1 Ebrill 2021	122	2	152	276

Wedi'u cynnwys yng nghyfanswm y gwarediadau o £826k yn 2022-23 mae £306k o asedau wedi'u disbrasio'n llawn a oedd a chost prynu o lai na £5k. Mae'r asedau hyn wedi'u tynnu oddi ar y Gofrestr Asedau yn unol a'r cynnydd yn y trothwy cyfalafu fel yr amlinellir yn Nodyn 1(vii).

8. Asedau anghyffyrddadwy blwyddyn a ddaeth i ben 31 Mawrth 2023	Technoleg Gwybodaeth £'000	Trwyddedau meddalwedd £'000	Gwariant Datblygu £'000	Cyfansymiau £'000
Cost				
Ar 1 Ebrill 2022	125	133	-	258
Ychwanegiadau yn y cyfnod	-	53	-	53
Trosglwyddo o Ddatblygu	-	-	-	-
Gwarediadau yn y cyfnod	(116)	(76)	-	(192)
Ar 31 Mawrth 2023	9	110	-	119
Amorteiddio				
Ar 1 Ebrill 2022	125	111	-	236
Codwyd tâl yn ystod y flwyddyn	-	18	-	18
Gwarediadau yn y cyfnod	(116)	(76)	-	(192)
Ar 31 Mawrth 2023	9	53	-	62
Gwerth llyfr net				
Ar 31 Mawrth 2023	-	57	-	57
Ar 1 Ebrill 2022	-	22	-	22

Ailddatgan blwyddyn a ddaeth i ben 31 Mawrth 2023	Technoleg Gwybodaeth £'000	Trwyddedau meddalwedd £'000	Gwariant Datblygu £'000	Cyfansymiau £'000
Cost				
Ar 1 Ebrill 2021	125	133	-	258
Ychwanegiadau yn y cyfnod	-	-	-	-
Trosglwyddo o Ddatblygu	-	-	-	-
Gwarediadau yn y cyfnod	-	-	-	-
Ar 31 Mawrth 2022	125	133	-	258
Amorteiddio				
Ar 1 Ebrill 2021	125	98	-	223
Codwyd tâl yn ystod y flwyddyn	-	13	-	13
Gwarediadau yn y cyfnod	-	-	-	-
Ar 31 Mawrth 2022	125	111	-	236
Gwerth llyfr net				
Ar 31 Mawrth 2022	-	22	-	22
Ar 1 Ebrill 2021	-	35	-	35

Wedi'u cynnwys yng nghyfanswm y gwarediadau o £192k yn 2022-23 mae £92k o asedau wedi'u disbriso'n llawn a oedd a chost prynu o lai na £5k. Mae'r asedau hyn wedi'u tynnu oddi ar y Gofrestr Asedau yn unol a'r cynnydd yn y trothwy cyfalafu fel yr amlinellir yn Nodyn 1(viii).

9. Ased hawl i ddefnyddio	Buildings £,000
Cost	
Ar 1 Ebrill 2022	-
IFRS Cydnabyddiaeth IFRS o Asedau	1,637
Ychwanegiadau yn y cyfnod	-
Gwarediadau yn y cyfnod	-
Ar 31 Mawrth 2023	1,637
Dibrisiant	
Ar 1 Ebrill 2022	
Codwyd tâl yn ystod y flwyddyn	230
Gwarediadau yn y cyfnod	-
Ar 31 Mawrth 2023	230
Gwerth Llyfr Net ar 31 Mawrth 2023	1,407

Yn unol ag IFRS16, o fis Ebrill 2022 mae asedau Hawl i Ddefnyddio o £1.407 miliwn yn gysylltiedig ag eiddo ar les nad ydynt yn bodloni'r diffiniad o eiddo buddsoddi wedi eu cydnabod. Am fwy o wybodaeth gweler Nodyn 1 (x) Ased hawl i ddefnyddio.

10. Offerynnau Ariannol

Gan fod gofynion ariannol Gofal Cymdeithasol Cymru'n cael eu bodloni'n bennaf drwy Gymorth Grant a ddarperir gan Lywodraeth Cymru, mae offerynnau ariannol yn chwarae rôl fwy cyfyngedig o ran creu a rheoli risg nag a fyddai'n digwydd gyda chorff nad yw yn y sector cyhoeddus. Mae'r rhan fwyaf o offerynnau ariannol yn ymwneud â chontractau i brynu eitemau anariannol yn unol â gofynion prynu a defnyddio disgwylidig GCC ac felly nid yw GCC yn agored i lawr o risg credyd, hylifedd na'r farchnad.

11. Symiau derbyniadwy drwy fasnach ac asedau cyfredol eraill ar 31 March	2023 £'000	2022 £'000
Symiau sy'n ddyledus o fewn blwyddyn		
Symiau derbyniadwy drwy fasnach		
Llywodraeth Cymru	144	76
Awdurdodau Lleol	4	-
Dyledwyr y Cynllun Bwrsariaeth Gwaith Cymdeithasol	89	56
Cyrff eraill	58	8
Symiau derbyniadwy eraill		
Rhagdaliadau ac incwm cronodig	483	559
	778	699

Mae dyledwyr y Cynllun Bwrsariaeth Gwaith Cymdeithasol yn ad-daladwy dros fwy nag un flwyddyn ariannol, gyda myfyrwyr yn cytuno ar gontractau ad-dalu ac yn llofnodi contractau sy'n ystyried eu hamgylchiadau unigol. Fodd bynnag, at ddibenion datgelu, mae'r holl falansau wedi'u cynnwys fel rhai sy'n ddyledus o fewn un flwyddyn ariannol.

12. Arian parod a symiau cyfwerth ag arian parod	2022-23 £'000	2021-22 £'000
Balans ar 1 Ebrill	365	368
Newid net mewn balansau arian parod a chyfwerth ag arian parod	67	(3)
Balans ar 31 Mawrth	432	365

Roedd y balansau ar 1 Ebrill 2021, 1 Ebrill 2022 a 31 Mawrth 2023 yn cael eu cadw mewn Banciau Masnachol.

13. Symiau taladwy drwy fasnach a rhwymedigaethau cyfredol eraill ar 31 March	2023 £'000	2022 £'000
Symiau sy'n ddyledus o fewn blwyddyn		
Symiau taladwy drwy fasnach		
Trethi Eraill a Nawdd Cymdeithasol	-	-
Symiau taladwy eraill		
Croniadau ac incwm gohiriedig	292	456
	292	456

14. Atebolrwydd Hawl i Ddefnyddio	Adeiladau £,000
Cost	
Ar 1 Ebrill 2022	-
Cydnabyddiaeth IFRS o Atebolrwydd	1,579
Wedi'i ad-dalu cyn cysylltu	(58)
Ad-dalwyd yn y flwyddyn	(245)
Llog a godwyd	15
At 31 March 2023	1,349
Dadansoddiad o amseroedd disgwylidig rhwymedigaethau'r dyfodol	
Heb fod yn fwy na blwyddyn	234
Yn fwy na blwyddyn a heb fod yn fwy na phum mlynedd	958
Mwy na phum mlynedd	157
Cyfanswm	1,349

15. Ymrwymadau Cyfalaf

Nid oedd ymrwymadau cyfalaf dan gontract ar 31 Mawrth 2023 nad oeddent wedi'u cynnwys fel arall yn y datganiadau ariannol hyn (Dim wedi'i ailddatgan ar 31 Mawrth 2022).

16. Costau Staff	2022-23 Cyfanswm Costau £'000	2021-22 Cyfanswm Costau £'000
Cyflogau a thaliadau	7,173	5,583
Costau Nawdd Cymdeithasol	740	536
Costau Pensiwn Eraill	2,763	2,424
Ardoll Prentisiaethau	20	12
Is-gyfanswm	10,696	8,555
Llai adenillion mewn perthynas â throsglwyddiadau allanol	-	(18)
Cyfanswm costau net	10,696	8,537

17. Rhwymedigaethau buddion ymddeol

(i) Staff Presennol a Phensiynwyr

Mae Gofal Cymdeithasol Cymru'n cymryd rhan mewn cynllun pensiwn a ariennir gan sawl cyflogwr sy'n darparu buddion ar oedran pensiwn arferol sy'n gysylltiedig ag oedran pensiwn y wladwriaeth (ond gydag isafswm oedran o 65). Cedwir asedau'r cynllun ar wahân i asedau Gofal Cymdeithasol Cymru ac fe'u gweinyddir gan Gyngor Bwrdeistref Sirol Rhondda Cynon Taf. Cafodd cyfran Gofal Cymdeithasol Cymru o asedau a rhwymedigaethau sylfaenol y cynllun ei nodi ar wahân am y tro cyntaf yn y prisiad actiwaraid ar 31 Mawrth 2004.

17(ii) Cynllun Pensiwn Llywodraeth Leol, cynllun buddion wedi'u diffinio

Mae'r Cynllun wedi'i gontractio allan o Gynllun Pensiwn y Wladwriaeth ar Sail Enillion (SERPS) ac nid yw'n destun gofynion pensiwn sylfaenol Deddf Pensiynau 1995. Mae Rheoliadau Cynllun Pensiwn Llywodraeth Leol 1997 (rheoliad 77) yn pennu bod yn rhaid cynnal prisiadau actiwaraid ar 31 Mawrth 1998, a phob tair blynedd wedi hynny. Mae'r datgeliadau isod yn ymwneud â Chynllun Pensiwn Cyngor Bwrdeistref Sirol Rhondda Cynon Taf ac fe'u darparwyd gan actiwari'r Cynllun, sef Aon Hewitt Limited, Llundain.

17(iii) Canlyniadau dan Safon Gyfrifyddu Ryngwladol rhif 19 (Datgelu)

Mae'r datgeliadau isod yn gysylltiedig â'r rhwymedigaethau a ariennir o fewn Cronfa Bensiwn Rhondda Cynon Taf (y 'Gronfa') sy'n rhan o'r Cynllun Pensiwn Llywodraeth Leol (LGPS). Mae'r Cynllun Pensiwn Llywodraeth Leol yn gynllun buddion diffiniedig a ariennir gyda buddion a enillwyd hyd at 31 Mawrth 2014 yn gysylltiedig â chyflog terfynol. Mae'r buddion ar ôl 31 Mawrth 2014 yn seiliedig ar gynllun Enillion Cyfartalog Gyrfa wedi'u Hailbriso. Mae manylion y buddion a enillwyd dros y cyfnod a gwmpesir gan y datgeliad hwn i'w gweld yn 'Rheoliadau Cynllun Pensiwn Llywodraeth Leol 2013' (fel y'u diwygiwyd) a 'Rheoliadau Cynllun Pensiwn Llywodraeth Leol (Darpariaethau Trosiannol, Arbedion a Diwygio) 2014' (fel y'u diwygiwyd).

Trefniadau Ariannu / Llywodraethu'r Cynllun Pensiwn Llywodraeth Leol

Fel Cynllun Pensiwn Llywodraeth Leol a ariennir mae'n ofynnol i'r Cyflogwr a'i gyflogeion dalu cyfraniadau i'r Gronfa, a gyfrifir ar lefel a fwriadwyd i gydbwysu'r rhwymedigaethau pensiwn ag asedau buddsoddi. Mae gwybodaeth am y fframwaith ar gyfer cyfrifo cyfraniadau sydd i'w talu wedi'i hamlinellu yn Rheoliadau Cynllun Pensiwn Llywodraeth Leol 2013 a Datganiad Strategaeth Ariannu'r Gronfa. Roedd y prisiad actiwaraid diwethaf ar 31 Mawrth 2022 ac mae'r cyfraniadau sydd i'w talu hyd at 31 Mawrth 2026 yn deillio o'r prisiad hwnnw wedi'u nodi yn Nhystysgrif Cyfraddau ac Addasiadau'r Gronfa. Awdurdod Gweinyddu'r Gronfa, Cyngor Bwrdeistref Sirol Rhondda Cynon Taf, sy'n gyfrifol am lywodraethu'r Gronfa.

Asedau

Mae Gofal Cymdeithasol Cymru'n cydnabod enillion a cholledion yn llawn, ar unwaith drwy'r Datganiad o Wariant Net Cynhwysfawr. Yn unol â Safon Gyfrifyddu Ryngwladol rhif 19 - Buddiannau Cyflogeion (IAS 19), mae'n ofynnol datgelu gwybodaeth benodol am asedau, rhwymedigaethau ac incwm a gwariant sy'n gysylltiedig â chynlluniau pensiwn.

Mae'r asedau a ddyrannwyd i'r Cyflogwr yn y Gronfa'n rhai tybiannol a rhagdybir eu bod yn cael eu buddsoddi'n unol â buddsoddiadau'r Gronfa at ddibenion cyfrifo'r enillion sydd i'w cymhwyso i'r asedau tybiannol hyn dros y cyfnod cyfrifyddu. Mae'r gronfa'n fawr ac mae cyfran sylweddol o'i hasedau'n fuddsoddiadau hylif. O ganlyniad, ni fydd cyfyngiad sylweddol ar wireddu asedau os oes angen gwneud taliad mawr o'r Gronfa mewn perthynas â rhwymedigaethau cyflogwr. Mae'r asedau wedi'u buddsoddi mewn amrywiaeth eang o fuddsoddiadau a dangosir rhaniad bras yr asedau ar gyfer y Gronfa gyfan (yn seiliedig ar ddata a ddarparwyd gan yr Awdurdod Gweinyddu) yn y datgeliadau.

Gall Awdurdod Gweinyddu'r Gronfa fuddsoddi cyfran fach o fuddsoddiadau'r Gronfa yn asedau rhai o'r cyflogwyr sy'n cymryd rhan yn y Gronfa os yw'n rhan o'u strategaeth fuddsoddi gytbwys.

Risgiau sy'n gysylltiedig â'r Gronfa mewn perthynas â chyfrifyddu

Anwadalrwydd Asedau

Caiff y rhwymedigaethau a ddefnyddir at ddibenion cyfrifyddu eu cyfrifo gan ddefnyddio cyfradd ddisgownt a bennwyd gan gyfeirio at arenillion bondiau corfforaethol. Os yw asedau'n tangyflawni, bydd hyn yn arwain at ddiffyg yn y cyfrifon. Mae gan y Gronfa gyfran sylweddol o asedau twf sydd, er y disgwylir iddynt berfformio'n well na bondiau corfforaethol yn y tymor hir, yn creu anwadalrwydd a risg yn y tymor byr mewn perthynas â'r ffigurau cyfrifyddu.

Newidiadau mewn Arenillion Bondiau

Bydd gostyngiad mewn cynnyrch bondiau corfforaethol yn cynyddu'r gwerth a roddir ar y rhwymedigaethau at ddibenion cyfrifyddu er y bydd hyn yn cael ei wrthbwyso fymryn gan y cynnydd yn yr asedau o ganlyniad (i'r graddau y mae'r Gronfa'n buddsoddi mewn bondiau Corfforaethol).

Risg Chwyddiant

Mae'r rhan fwyaf o'r rhwymedigaethau pensiwn yn gysylltiedig â naill ai chwyddiant cyflog neu chwyddiant prisiau. Bydd disgwyliadau chwyddiant uwch yn arwain at werth atebolrwydd uwch. Nid oes cydberthyniad perffaith rhwng yr asedau chwyddiant sy'n golygu y bydd cynnydd mewn chwyddiant yn cynyddu'r diffyg.

Disgwyliad Oes

Mae'r rhan fwyaf o rhwymedigaethau'r Gronfa i ddarparu buddion ar gyfer oes yr aelod ar ôl ymddeol, felly bydd cynnydd mewn disgwyliad oes yn arwain at gynnydd yn y rhwymedigaethau.

Cyflogwyr sy'n Ymadael

Efallai y bydd rhaid i gyflogwyr sy'n gadael y Gronfa (neu eu gwarantwr) wneud taliad ymadael i dalu unrhyw ddiffyg mewn asedau yn erbyn eu rhwymedigaethau pensiwn. Os nad yw'r cyflogwr (neu'r gwarantwr) yn gallu talu'r taliad ymadael hwn, mewn rhai amgylchiadau, gall y rhwymedigaeth ddisgyn ar gyflogwyr eraill yn y Gronfa. Ymhellach, efallai na fydd yr asedau wrth ymadael mewn perthynas â 'rhwymedigaethau amddifad', wrth edrych yn ôl, yn ddigon i dalu'r rhwymedigaethau. Gall y risg hon ddisgyn ar gyflogwyr eraill. Ar hyn o bryd, mae 'rhwymedigaethau amddifad' yn gyfran fach o'r rhwymedigaethau cyffredinol yn y Gronfa.

Nodiadau eraill

Dyfarniad McCloud

Canfu dyfarniad 'McCloud' yn y Llys Apêl fod y trefniadau amddiffyn trosiannol a gyflwynwyd pan ddiwygiwyd cynlluniau pensiwn diffoddwyr tân a barnwyr yn gwahaniaethu ar sail oedran. Ar 27 Mehefin 2019, gwrthododd y Goruchaf Lys ganiatâd i'r Llywodraeth apelio yn erbyn y dyfarniad hwn, ac ar 15 Gorffennaf 2019 cyhoeddodd y Llywodraeth ddatganiad gweinidogol yn dweud y byddent yn disgwyl digolledu aelodau ar draws holl gynlluniau'r sector cyhoeddus a oedd yn cynnwys trefniadau amddiffyn trosiannol (sy'n cynnwys y Cynllun Pensiwn Llywodraeth Leol).

Cyhoeddodd y Gweinidog Tai, Cymunedau, Llywodraeth Leol (MHCLG) San Steffan (yr Adran Ffyniant Bro, Tai a Chymunedau (DLUHC) erbyn hyn) ei ymgynghoriad McCloud ar gyfer y Cynllun Pensiwn Llywodraeth Leol (yng Nghymru a Lloegr) ar 16 Gorffennaf 2020, yn nodi newidiadau arfaethedig gyda'r nod o ddileu gwahaniaethu anghyfreithlon yn y Cynllun. Yn dilyn diwedd yr ymgynghoriad, cadarnhaodd MCHLG (DLUHC erbyn hyn) mewn datganiad ysgrifenedig ar 13 Mai 2021 y byddent yn bwrw ymlaen â'r egwyddorion allweddol a nodwyd yn yr ymgynghoriad.

Rydym wedi caniatáu ar gyfer effaith dyfarniad McCloud yn y ffigurau hyn ac mae'r dull a ddefnyddir yn cyd-fynd yn agos â'r dull a gynigiwyd gan yr MCHLG (y DLUHC erbyn hyn) yn ei ymgynghoriad. Diweddarwyd atebolrwydd McCloud fel rhan o brisiad 2022 a'i ddiweddarau ar 31 Mawrth 2023 yn unol â'r dull a fabwysiadwyd ym mhriiad 2022.

Rheoli Costau yn y Cynllun Pensiwn Llywodraeth Leol

Mae deddfwriaeth yn ei gwneud yn ofynnol i Drysorlys EM a Bwrdd Cynghori'r Cynllun gynnal prisiadau cyfnodol i fonitro cost y Cynllun Pensiwn Llywodraeth Leol er mwyn sicrhau ei fod yn parhau i fod yn gynaliadwy ac yn fforddiadwy. Gelwir hyn yn 'Broses Rheoli Costau'.

Roedd Trysorlys EF a Bwrdd Cynghori'r Cynllun (SAB) wedi oedi eu hadolygiadau yn dilyn dyfarniad 'McCloud' yn y Llys Apêl. Nid ydynt wedi'u hoedi mwyach, ac nid oedd y ddau adolygiad yn ymwneud â phrisiadau 2016 yn argymhell unrhyw newidiadau i ddarpariaethau'r Cynllun. Fodd bynnag, mae Adolygiad Barnwrol a gyflwynwyd gan yr undebau llafur yn herio cyfreithlondeb penderfyniad y Llywodraeth i gynnwys costau McCloud fel cost aelod o fewn proses Trysorlys ei Fawrhydi 2016. Os bydd yr adolygiad Barnwrol yn llwyddiannus, gallai hyn arwain at ail-gynnal proses Trysorlys ei Fawrhydi 2016 ac at newidiadau mewn buddion neu gyfraniadau aelodau wedi'u hól-ddyddio i 1 Ebrill 2019.

Fodd bynnag, ni chaniatawyd ar gyfer y Broses Rheoli Costau yn y ffigurau hyn.

Cydraddoli a Mynegeo Isafswm Pensiwn Gwarantedig (GMP)

Ar 26 Hydref 2018, yn achos Lloyds Bank dyfarnodd yr Uchel Lys fod angen cydraddoli ar gyfer effaith Isafswm Pensiynau Gwarantedig anghyfartal. Cadarnhaodd y dyfarniad fod gan ymddiriedolwyr ddyletswydd i gydraddoli buddion i ddynion a menywod er mwyn newid y canlyniad a gynhrychir ar hyn o bryd mewn perthynas ag Isafswm Pensiynau Gwarantedig.

Mae'r ffigurau hyn yn tybio y bydd isafswm pensiynau gwarantedig aelodau y mae eu hoedran pensiwn y wladwriaeth (SPA) ar neu ar ôl 6 Ebrill 2016 yn cynyddu ar gyfradd chwyddiant Mynegai Prisiau Defnyddwyr llawn. Mae hyn yn cydnabod cost ymrwymiad y Llywodraeth i ddigolledu aelodau'r cynllun gwasanaethau cyhoeddus wrth gael gwared ar elfen Pensiwn Ychwanegol Pensiwn y Wladwriaeth o'r dyddiad hwn, ac am ganlyniad dyfarniad Lloyds a ganfu fod Isafswm Pensiynau Gwarantedig yn gwahaniaethu'n anghyfreithlon ar sail rhyw. Roedd yr ymateb i'r ymgynghoriad yn cydnabod na fydd yr ateb hwn yn mynd i'r afael â phob achos o anghydraddoldeb rhyw i leiafrif o aelodau. Rydym yn disgwyl arweiniad pellach gan DLUHC (dim amserlen benodol) ar sut y mae'n bwriadu ymdrin â hyn. Disgwylwn i unrhyw anghydraddoldebau ar sail rhyw sy'n weddill fod yn fach a chredwn fod y dull gweithredu, yn unol â pholisi'r Llywodraeth, yn amcangyfrif rhesymol.

Ym mis Hydref 2020, eglurodd ail ddyfarniad yn achos banc Lloyds y byddai angen iawndal i aelodau a drosglwyddodd fuddion allan ers mis Mai 1990. Nid yw'r Llywodraeth wedi cydnabod atebolrwydd na nodi dull o unioni hyn, hyd yma. Felly ni chaniatawyd ar gyfer unrhyw atebolrwydd posibl.

Dyfarniad Goodwin

Ym mis Mehefin 2020 dyfarnodd Tribiwnlys Cyflogaeth, mewn perthynas â'r Cynllun Pensiwn Athrawon, fod darpariaethau ar gyfer buddion goroeswr aelod benywaidd mewn priodas â rhywun o'r rhyw arall yn llai ffafriol nag ar gyfer menyw mewn priodas neu bartneriaeth sifil o'r un rhyw, a bod triniaeth yn gyfystyr â gwahaniaethu uniongyrchol ar sail cyfeiriadedd rhywiol. Cyhoeddodd prif ysgrifennydd y Trysorlys mewn datganiad gweinidogol ysgrifenedig ar 20 Gorffennaf 2020 ei fod yn credu y byddai angen newidiadau i gynlluniau pensiwn eraill y gwasanaeth cyhoeddus oedd â threfniadau tebyg. Nid yw'r newidiadau hyn wedi'u hadlewyrchu yn y rheoliadau Cynllun Pensiwn Llywodraeth Leol hyd yma, felly ni wnaed unrhyw lwfans yn y cyfrifiadau.

Amcangyfrifir mai £1.8 miliwn yw cyfraniadau rheolaidd y Cyflogwr i'r Gronfa ar gyfer y cyfnod cyfrifyddu sy'n dod i ben ar 31 Mawrth 2024. Dyddiad y prisiad actiwaraid llawn diwethaf o fuddion a ariannwyd gan Gynllun Pensiwn Llywodraeth Leol Gofal Cymdeithasol Cymru oedd 31 Mawrth 2022 a hyd y rhwymedigaethau yw 22.3 mlynedd.

Mae Gofal Cymdeithasol Cymru'n gorff sydd wedi'i dderbyn i'r Gronfa.

Yn ystod 2022-23 cynhaliwyd trafodaethau gyda'r gronfa bensiwn ynghylch ein statws fel aelod o'r cynllun. Cynhaliwyd adolygiad o broffil risg y sefydliad. Darparwyd llythyr o gysur i'r ymddiriedolwyr i gefnogi ein statws, sefyllfa a gefnogir gan Uned Cyrff Cyhoeddus Llywodraeth Cymru. Adlewyrchir hyn yn y cynnydd sylweddol yn y gyfradd ddisgownt a dybir fel yr adlewyrchir yn y tabl isod.

Rhagdybiaethau Allweddol	31 Mawrth 2023 (% yf)	31 Mawrth 2022 (% yf)	31 Mawrth 2021 (% yf)
Cyfradd Ddisgownt	4.6	2.7	2.1
Chwyddiant CPI	2.6	2.9	2.6
Codiadau Pensiwn	2.6	2.9	2.6
Cyfradd ailbriso cyfrifon pensiwn	2.6	2.9	2.6
Codiadau Cyflog	3.9	4.2	3.9

Arweiniodd y newid mewn proffil risg hefyd at ostyngiad sylweddol yn ein cyfradd cyfraniad cyflogwr fel yr amlinellir isod:

Blwyddyn Ariannol	Cyfradd Cyfraniad Cyflogwr
2022/23	29.6%
2023/24	26.5%
2024/25	23.5%
2025/26	20.4%

Tybiaeth Marwolaethau

Mae'r tybiaethau marwolaethau'n seiliedig ar brofiad marwolaeth gwirioneddol aelodau yn y Gronfa yn seiliedig ar ddadansoddiad a gynhaliwyd fel rhan o brisiad 2022 ac maen nhw'n caniatáu ar gyfer gwelliannau disgwylidig i farwolaethau yn y dyfodol. Dangosir disgwylid oes enghreifftiol yn 65 oed sy'n deillio o'r rhagdybiaethau marwolaethau hyn isod.

Disgwylid oes tybiedig yn 65 oed	31 Mawrth 2023	31 Mawrth 2022
Dynion		
Aelod-bensiynwr 65 oed ar y dyddiad cyfrifyddu	21.6	21.6
Aelod gweithredol 45 oed ar y dyddiad cyfrifyddu	22.9	22.6
Menywod		
Aelod-bensiynwr 65 oed ar y dyddiad cyfrifyddu	24.2	23.9
Aelod gweithredol 45 oed ar y dyddiad cyfrifyddu	25.7	25.4

Dyranïad Asedau	Gwerth ar 31 Mawrth 2023			Gwerth ar 31 Mawrth 2022
	Wedi dyfynnu	Heb ddyfynnu	Cyfanswm	
Ecwitïau	69.2%	0.0%	69.2%	67.5%
Eiddo	6.8%	0.0%	6.8%	0.0%
Bondiau Llywodraeth	10.3%	0.0%	10.3%	11.6%
Bondiau Corfforaethol	12.2%	0.0%	12.2%	12.7%
Credyd Aml-Ased	0.0%	0.0%	0.0%	7.3%
Arian	0.8%	0.0%	0.8%	0.6%
Arall	0.7%	0.0%	0.7%	0.3%
Cyfanswm	100.0%	0.0%	100.0%	100.0%

Cysoni Statws a Ariennir â'r Datganiad o'r Sefyllfa Ariannol	Gwerth ar 31 Mawrth 2023 (£M)	Gwerth ar 31 Mawrth 2022 (£M)
Gwerth teg Asedau	33.14	32.65
Gwerth presennol rhwymedigaeth buddion diffiniedig a ariennir	23.52	33.14
Statws a Ariennir	9.62	(0.49)
Ased nas cydnabyddir	(9.62)	0.00
(Rhwymedigaeth)/Ased a gydnabyddir ar y SOFP	-	(0.49)

Roedd rhaniad y rhwymedigaethau ar y dyddiad priso diwethaf rhwng y categorïau aelodau amrywiol fel a ganlyn:

- Aelodau Gweithredol 51%
- Pensiynwyr Gohiriedig 18%
- Pensiynwyr 31%

Mae paragraff 64 o IAS 19 fel y'i denhonglir gan IFRIC 14 yn cynfyngu at sum yr ased pensiwn net (gwarged) y gellir ei gydnabod ar y Datganiad o Sellyfa Ariannol. Felly nid yw'r gwarged o £9.62m wedi'i gydnabod gan y tybir nad oes budd economaidd o addaliad gwarged gan fod Gofal Cymdeithasol Cymru yn darparu gwasanaeth statudol ac felly'n annhebygol o allu gadael y Gronfa.

Symiau a gydnabyddir mewn Gwariant Net Cynhwysfawr	Gwerth ar 31 Mawrth 2023 (£M)	Gwerth ar 31 Mawrth 2022 (£M)
Cost Gweithredu		
Cost gwasanaeth cyfredol ⁽¹⁾	2.76	2.42
Cost gwasanaeth yn y gorffennol (gan gynnwys cwotgiadau)	0.00	0.00
Cost setliad	0.00	0.00
Cost Ariannu		
Llog ar rwymedigaeth buddion diffiniedig net	(0.01)	0.03
Llog ar rwymedigaeth buddion diffiniedig net	2.75	2.45
Ailfesuriadau mewn Gwariant Cynhwysfawr Arall		
Enillion ar asedau'r cynllun (yn fwy na) a gydnabyddir mewn llog net	2.54	0.58
(Enillion)/colledion actiwaraidd oherwydd newid mewn tybiaethau ariannol	(15.90)	(2.82)
(Enillion)/colledion actiwaraidd oherwydd newid mewn tybiaethau demograffig	(0.04)	(0.33)
(Enillion)/colledion actiwaraidd oherwydd profiad rhwymedigaethau	2.49	0.11
Addasiad mewn perthynas â pharagraff 64	9.62	0.00
Cyfanswm a gydnabyddir mewn Gwariant Cynhwysfawr Arall	(1.29)	(2.46)
Cyfanswm a gydnabyddir mewn Gwariant Cynhwysfawr Arall	1.46	(0.01)
(1) Lwfans am dreuliau gweinyddol sydd wedi'u cynnwys yn y gost gwasanaeth gyfredol (£M)	0.03	0.03

Newidiadau i werth presennol y rhwymedigaeth buddion diffiniedig	Gwerth ar 31 Mawrth 2023 (£M)	Gwerth ar 31 Mawrth 2022 (£M)
Rhwymedigaeth buddion diffiniedig ar y dechrau	33.14	33.00
Cost gwasanaeth cyfredol	2.76	2.42
Cost Llog ar y rhwymedigaeth buddion diffiniedig	0.90	0.69
Cyfraniadau gan gyfranogwyr	0.46	0.35
(Enillion)/colledion actiwaraidd oherwydd newidiadau mewn tybiaethau ariannol	(15.90)	(2.82)
(Enillion)/colledion actiwaraidd oherwydd newid mewn tybiaethau demograffig	(0.04)	(0.33)
(Enillion)/colledion actiwaraidd oherwydd profiad rhwymedigaethau	2.49	0.11
Buddion net a dalwyd	(0.29)	(0.28)
Cost gwasanaeth yn y gorffennol (gan gynnwys cwtogiadau)	0.00	0.00
Cynnydd net mewn rhwymedigaethau gwarediadau/caffaeliadau	0.00	0.00
Setliadau	0.00	0.00
Rhwymedigaeth buddion diffiniedig terfynol	23.52	33.14

Newidiadau i Werth Teg Asedau yn ystod y Flwyddyn	Gwerth ar 31 Mawrth 2023 (£M)	Gwerth ar 31 Mawrth 2022 (£M)
Gwerth teg asedau ar y dechrau	32.65	30.65
Incwm llog ar asedau	0.91	0.66
Enillion ailfesur ar asedau	(2.54)	(0.58)
Cyfraniadau gan y Cyflogwr	1.95	1.85
Cyfraniadau gan y Cyfranogwyr	0.46	0.35
Buddion net a dalwyd	(0.29)	(0.28)
Cynnydd net mewn asedau o warediadau a chaffaeliadau	0.00	0.00
Setliadau	0.00	0.00
Gwerth teg terfynol yr asedau	33.14	32.65

Enillion Gwirioneddol ar Asedau	Gwerth ar 31 Mawrth 2023 (£M)	Gwerth ar 31 Mawrth 2022 (£M)
Incwm llog ar asedau	0.91	0.66
Enillion/(colledion) ail-fesur ar asedau	(2.54)	(0.58)
Enillion gwirioneddol ar asedau	(1.63)	0.08

Amcangyfrif o gostau pensiwn yn y dyfodol

Buddion a Ariennir

Rydym yn darparu amcangyfrif o'r costau i wariant cynhwysfawr ar ddarpariaeth gwasanaethau yn y dyfodol, yn seiliedig ar y tybiaethau a amlinellir uchod.

Dadansoddiad o'r swm a godir mewn gwariant cynhwysfawr arall ar ddarparu gwasanaethau y flwyddyn nesaf	Blwyddyn yn dod i ben 31 Mawrth 2024 (£M)
Cost gwasanaeth cyfredol	1.13
Llog ar rhwymedigaeth buddion diffiniedig net	(0.04)
Cyfanswm costau pensiwn amcangyfrifedig	1.09
Lwfans ar gyfer treuliau gweinyddol sydd wedi'u cynnwys yn y Gost Gwasanaeth Cyfredol (£M)	0.03
Amcangyfrif o'r gyflogres bensiynadwy dros y cyfnod (£M)	6.80

Dadansoddiad o Sensitifrwydd

Mae effaith fras newid y prif dybiaethau ynghylch gwerth presennol y rhwymedigaeth buddion diffiniedig a ariennir ar 31 Mawrth 2023 a'r gost gwasanaeth ragamcanol ar gyfer y flwyddyn yn dod i ben ar 31 Mawrth 2024 i'w gweld isod.

Yn y naill achos a'r llall, dim ond y dybiaeth a grybwyllir sydd wedi'i newid; mae'r holl dybiaethau eraill yn parhau'r un fath â'r hyn a grynhoir uchod.

Nid ydym wedi cynnwys sensitifrwydd buddion nas ariannwyd (lle bo'n berthnasol) ar sail perthnasedd.

Buddion Cynllun Pensiwn Llywodraeth Leol a Ariennir

Rhagdybiaeth cyfradd ddisgowntio Addasiad i'r gyfradd ddisgowntio	+0.1% y.f.	Ffigur sylfaenol	-0.1% y.f.
Gwerth presennol cyfanswm y rhwymedigaeth (£M)	23.0	23.52	24.06
% y newid yng ngwerth presennol cyfanswm y rhwymedigaeth	-2.2%	-	2.3%
Rhagamcan o gost y gwasanaeth (£M)	1.08	1.13	1.19
Brasamcan newid mewn % yng nghostau a ragwelir i'r gwasanaeth	-4.8%	-	4.9%

Cyfradd y cynnydd cyffredinol mewn cyflogau Addasiad i'r gyfradd cynnydd mewn cyflog	+0.1% y.f.	Ffigur sylfaenol	-0.1% y.f.
Gwerth presennol cyfanswm y rhwymedigaeth (£M)	23.57	23.52	23.47
% y newid yng ngwerth presennol cyfanswm y rhwymedigaeth	0.2%	-	-0.2%
Rhagamcan o gost y gwasanaeth (£M)	1.13	1.13	1.13
Brasamcan ewid mewn % yng nghostau a ragwelir i'r gwasanaeth	0.0%	-	0.0%

Cyfradd y cynnydd mewn taliadau pensiwn a phensiynau wedi'u gohirio, a chyfradd ailbriso'r rhagdybiaeth cyfrifon pensiwn Addasiad i'r gyfradd cynnydd mewn pensiwn	+0.1% y.f.	Ffigur sylfaenol	-0.1% y.f.
Gwerth presennol cyfanswm y rhwymedigaeth (£M)	23.99	23.52	23.05
% y newid yng ngwerth presennol cyfanswm y rhwymedigaeth	2.0%	-	-2.0%
Rhagamcan o gost y gwasanaeth (£M)	1.19	1.13	1.08
Y newid mewn % yng nghostau a ragwelir i'r gwasanaeth	4.9%	-	-4.8%

Tybiaeth marwolaethau ar ôl ymddeol* Addasiad i'r rhagdybiaeth o ran cyfraddau oedran marwolaethau	-1 flwyddyn	Ffigur sylfaenol	+1 flwyddyn
Gwerth presennol cyfanswm y rhwymedigaeth (£M)	24.13	23.52	22.91
% y newid yng ngwerth presennol cyfanswm y rhwymedigaeth	2.6%	-	-2.6%
Rhagamcan o gost y gwasanaeth (£M)	1.17	1.13	1.09
Y newid mewn % yng nghostau a ragwelir i'r gwasanaeth	3.7%	-	-3.7%

* Mae sgôr o +1 flwyddyn yn golygu y tybir bod aelodau'n dilyn patrwm marwolaethau'r tabl sylfaen ar gyfer unigolyn sydd 1 flwyddyn yn hŷn na nhw.

18. Darpariaethau a Rhwymedigaethau Digwyddiadol a ddatgelwyd o dan IAS 37

Mae'n bosibl y bydd y cytundebau prydlesu ar ein swyddfeydd yng Nghaerdydd a Llanellwyr yn ei gwneud yn ofynnol i unrhyw newidiadau, ychwanegiadau a rhaniadau gael eu tynnu ymaith pan ddaw'r brydles i ben. Ni wnaed unrhyw ddarpariaeth gan fod y rhwymedigaeth hon yn ansicr ac mae'n dibynnu ar y landlord yn gofyn am eu symud.

19. Ased Digwyddiadol

Ar 31 Mawrth 2023 roedd £27k o ffioedd cofrestru'n ddyledus. Ar sail y profiad hyd yma, dim ond ar ôl cysylltu â'r person cofrestredig y gallwn gadarnhau a yw heb dalu am ei fod wedi gadael y sector (ac na fyddwn yn ceisio cael y ffi ddyledus) neu a yw'n ddyled ddilys sy'n gysylltiedig ag unigolyn sy'n dal i fod yn gofrestrredig.

Felly ni chaiff y £27k sy'n ddyledus ei drin fel incwm yn y Datganiad o Wariant Net Cynhwysfawr gan nad ydym yn siŵr o union werth economaidd y swm hwn oherwydd ar sail unigol, ni fyddwn yn gwybod a fydd yr incwm yn dod i law hyd nes y gwneir cyswllt ac y ceir ymateb gan y person cofrestredig.

20. Trafodion Partïon Cysylltiedig

Yn ystod y flwyddyn mae Gofal Cymdeithasol Cymru wedi cael amryw o drafodion perthnasol gyda Llywodraeth Cymru sy'n cael ei hystyried yn barti cysylltiedig. Roedd y trafodion a'r balansau fel a ganlyn:

	2022-23	2021-22
Incwm	£27.36m	£23.541m
Gwariant	£0.72m	£0.164m
Balans Dyledwyr ar 31 Mawrth	£0.144m	£0.076m
Balans Credydwy'r ar 31 Mawrth	-	-

Aelodau Bwrdd a Staff Gofal Cymdeithasol Cymru

Ni fu unrhyw weithwyr cyflogedig, gan gynnwys staff rheoli allweddol nac aelodau bwrdd na'u partïon cysylltiedig, yn ymwneud yn uniongyrchol neu'n anuniongyrchol ag unrhyw drafodion gyda Gofal Cymdeithasol Cymru yn ystod y flwyddyn, ar wahân i hawliadau treuliau arferol, taliadau cyflog ac ati. Mae gwybodaeth am staff rheoli allweddol wedi'i chynnwys yn yr Adroddiad ar Gyflogau.

Fodd bynnag, er mwyn bod yn dryloyw, rydym yn datgelu trafodion perthnasol gyda sefydliadau lle'r oedd uwch staff neu aelodau neu unrhyw un o'u teuluoedd yn dal swyddi o ddylanwad yn ystod y flwyddyn.

Roedd dau aelod o'n bwrdd yn aelodau o'r Byrddau Partneriaeth Rhanbarthol a dderbyniodd arian grant gan Gofal Cymdeithasol Cymru ar ffurf Grant Hwyluso Rhanbarthol. Yn ogystal, roedd dau o'n haelodau yn aelodau cysylltiol o Practice Solutions a gomisiynwyd gennym i wneud gwaith yn 2022-23, ond ni fu'r ddau yn rhan o'r gwaith a gomisiynwyd.

Mae tal yr aelod bwrdd Abigail Harris yn cael ei ailgyflogi gan Bwrdd Iechyd Lleol Prifysgol Caerdydd a'r Fro ac felly mae hefyd yn cael ei ddatgelu fel trafodiad parti cysylltiedig.

Roedd y trafodion fel a ganlyn:

Aelod o'r Bwrdd	Rôl	Sefydliad	Gwariant 2022-23 (£)	Ailddatgan Gwariant 2021-22 (£)
Abigail Harris	Cyfarwyddwr Gweithredol	Bwrdd Iechyd Lleol Prifysgol Caerdydd a'r Fro	6,768	6,768
Abigail Harris	Aelod	Bwrdd Partneriaeth Rhanbarthol Caerdydd a'r Fro	235,462	99,244
Carl Cooper	Cadeirydd	Bwrdd Partneriaeth Rhanbarthol Powys	92,302	69,660
Helen Mary Jones a Jane Moore	Aelod Cysylltiol	Practice Solutions	54,464	Not applicable

19. Asedau Trydydd Parti

Nid oes gan Gofal Cymdeithasol Cymru unrhyw asedau trydydd parti y mae'n gweithredu fel ceidwad neu ymddiriedolwr ynddynt.

20. Digwyddiadau ar ôl y cyfnod adrodd

Ni fu unrhyw ddigwyddiadau ar ôl y cyfnod adrodd, a oedd yn golygu bod angen addasu datganiadau ariannol 31 Mawrth 2023.



Gofal Cymdeithasol **Cymru**
Social Care **Wales**



Ariennir gan
Lywodraeth Cymru
Funded by
Welsh Government

