



Gofal Cymdeithasol **Cymru**  
Social Care **Wales**



Ymchwil Iechyd  
a Gofal Cymru  
Health and Care  
Research Wales

*Cefnogwyd gan Ymchwil  
Iechyd a Gofal Cymru*

# Strategaeth ymchwil a datblygu gofal cymdeithasol i Gymru 2018-2023



Ariennir gan  
Llywodraeth Cymru  
Funded by  
Welsh Government

## Manylion cyswllt

Gofal Cymdeithasol Cymru  
Tŷ South Gate  
Wood Street  
Caerdydd  
CF10 1EW

Ffôn: 0300 3033 444  
Minicom: 029 2078 0680  
E-bost: [gwybodaeth@gofalcymdeithasol.cymru](mailto:gwybodaeth@gofalcymdeithasol.cymru)

Gewfan: [gofalcymdeithasol.cymru](http://gofalcymdeithasol.cymru)

Twitter: [@GofCymdeithasol](https://twitter.com/GofCymdeithasol)

## Ymchwil lechyd a Gofal Cymru

Ffôn: 02920 230457  
E-bost: [healthandcareresearch@wales.nhs.uk](mailto:healthandcareresearch@wales.nhs.uk)  
Twitter: [@ResearchWales](https://twitter.com/ResearchWales)

© 2018 Gofal Cymdeithasol Cymru

Cedwir pob hawl. Ni cheir atgynhychu unrhyw ran o'r cyhoeddiad hwn na'i gadw mewn cyfundrefn adferadwy na'i drosglwyddo mewn unrhyw ddull na thrwy unrhyw gyfrwng heb ganiatâd ysgrifenedig Gofal Cymdeithasol Cymru ymlaen llaw. Dylai ymholiadau am atgynhychu y tu hwnt i'r hyn a ganiateir yn benodol gan y gyfraith gael eu hanfon at Brif Weithredwr Gofal Cymdeithasol Cymru yn y cyfeiriad a roddir uchod.

---



# Contents

<b>Rhagair</b>	<b>1</b>
<b>Crynodeb gweithredol</b>	<b>2</b>
<b>1. Cyflwyniad</b>	<b>6</b>
<b>2. Partneriaid – Y cyhoedd, ymarferwyr, ymchwilwyr a llunwyr polisïau</b>	<b>9</b>
<b>3. Y cyd-destun strategol</b>	<b>11</b>
<b>4. Trosolwg</b>	<b>13</b>
<b>5. Maes ffocws 1 – Cynnwys y cyhoedd mewn ymchwil gofal cymdeithasol</b>	<b>14</b>
<b>6. Maes ffocws 2 – Blaenoriaethau ymchwil</b>	<b>16</b>
<b>7. Maes ffocws 3 – Defnyddio data cyfredol a data sy'n cael ei gasglu fel mater o drefn</b>	<b>17</b>
<b>8. Maes ffocws 4 – Datblygu'r gweithlu a sefydliadau</b>	<b>19</b>
<b>9. Maes ffocws 5 – Cyfathrebu a defnyddio ymchwil</b>	<b>22</b>
<b>Rhestr fyrfoddau</b>	<b>24</b>
<b>Atodiad 1 - Canllawiau Ymchwil lechyd a Gofal Cymru ar gyfer ymchwil gofal cymdeithasol</b>	<b>25</b>
<b>Atodiad 2 - Llwybr symud gwybodaeth</b>	<b>26</b>

## Rhagair

Mae strategaeth ymchwil a datblygu i Gymru 2018 i 2023 yma gan Gofal Cymdeithasol Cymru yn un cydweithredol, gan nodi ein gweledigaeth ar gyfer y pum mlynedd nesaf. Cynhyrchwyd y strategaeth mewn partneriaeth rhwng Gofal Cymdeithasol Cymru, corff arweinyddiaeth cenedlaethol newydd ar gyfer y sector gofal cymdeithasol, ac Ymchwil Iechyd a Gofal Cymru. Rydym wedi gweithio gydag ystod eang o bartneriaid i ddatblygu'r strategaeth a bydd yn ymdrech ar y cyd i gyflawni ei uchelgais.

Gweledigaeth y strategaeth yw i Gymru fod yn enwog yn rhyngwladol am ei ymchwil gofal cymdeithasol rhagorol sy'n cefnogi pobl Cymru, trwy hysbysu a gwella polisi ac ymarfer mewn gofal cymdeithasol.

Rydym am weithio gyda chi i ddarparu dull cydlynol o wella y medr a'r gallu ymchwil yng Nghymru. Rydym yn anelu at gefnogi ymarferwyr, cyflogwyr ac ymchwilwyr i ddeall yn well beth sy'n gweithio, i gefnogi'r rhai sydd angen eu hamddiffyn, gofal a chymorth drwy ddatblygu agweddau ataliol ac amgylchedd gefnogol.

Mae ymchwil gofal cymdeithasol wedi'i nodi gan Lywodraeth Cymru a gan ein partneriaid yn y sector gofal cymdeithasol fel blaenoriaeth. Rydym yn gobeithio y bydd y strategaeth ymchwil yn helpu i gyflymu'r broses o gyflwyno ymarfer sy'n seiliedig ar dystiolaeth ledled Cymru.

Mae pobl wedi rhoi llais cryf i lywio datblygiad y strategaeth a byddant yn ein helpu wrth weithredu. Derbyniodd yr ymgynghoriad gefnogaeth gadarnhaol am ein meysydd gweithredu a phum maes ffocws. Mae'r materion wedi cael ei ystyried yn ofalus i ddatblygu cynllun gweithredu'r strategaeth, a fydd yn cael ei lansio yn 2018.



Sue Evans, Prif Weithredwr,  
Gofal Cymdeithasol Cymru



Jon Bisson, Cyfarwyddwr,  
Ymchwil Iechyd a Gofal Cymru

Hoffem ddiolch i bawb sydd wedi cyfrannu at ddatblygiad y strategaeth hon, yn cynnwys Ysgol Ymchwil Gofal Cymdeithasol Cymru am eu rol arweiniol. Hoffem hefyd ddiolch i bawb sydd wedi ymrwymo i weithio gyda ni i weithredu'r meysydd ffocws sy'n ymwneud â chynnwys y cyhoedd, gosod blaenoriaethau ymchwil, defnyddio data, datblygu'r gweithlu a chyfathrebu'r ymchwil.

Ein huchelgais yw cyd weithio i osod blaenoriaethau ar gyfer ymchwil i gael tystiolaeth o'r hyn sy'n gweithio'n dda. Bydd hyn yn helpu i wella llesiant, trwy ddatblygu polisi seiliedig ar dystiolaeth, ymarfer a modelau gwasanaeth yng Nghymru, sy'n canolbwyntio ar atal, ymyrraeth gynnar a chynaliadwyedd. Gwyddom fod hwn yn gynllun uchelgeisiol a bydd angen i ni flaenoriaethu ein gweithgareddau, a nodir yn y strategaeth a'r cynllun gweithredu.

# Crynodeb gweithredol

Yng Nghymru, credwn mai dyma'r amser iawn:

- i gael dull cenedlaethol cydlynus o feithrin gallu ymchwil a datblygu gofal cymdeithasol
- i wireddu effaith gadarnhaol ymchwil a datblygu ar bolisi, ymarfer a gwella gofal cymdeithasol.
- i gryfhau'r cysylltiadau rhwng ymchwil, polisi, ymarfer a gwella gofal cymdeithasol.

Mae deddfwriaeth Cymru yn rhoi pwyslais ar ddarpariaeth gofal cymdeithasol gynaliadwy o'r radd flaenaf sy'n rhoi llesiant pobl wrth wraidd eu gofal, ac sy'n hyrwyddo atal ac ymyrraeth gynnar. Mae

ymchwil gofal cymdeithasol rhagorol yn gallu helpu cynnal tystiolaeth i alluogi ymarferwyr i ddarparu hyn, yn ogystal â gwella gwybodaeth y rhai sy'n gwneud penderfyniadau ac yn pennu polisiau.

Mae llawer o gryfderau y gallwn adeiladu arnynt:

- ansawdd ymchwil gofal cymdeithasol yng Nghymru
- cryfder yr agenda gwella gofal cymdeithasol
- ymrwymiad Llywodraeth Cymru i roi llais a rheolaeth i bobl dros y gofal a'r cymorth maen nhw'n eu derbyn.

## Mae'r strategaeth yn canolbwyntio ar bum maes ffocws penodol:

### Maes ffocws 1

Cynnwys y cyhoedd mewn ymchwil gofal cymdeithasol

### Maes ffocws 2

Blaenoriaethau ymchwil

### Maes ffocws 3

Defnyddio data cyfredol a data sy'n cael ei gasglu fel mater o drefn

### Maes ffocws 4

Datblygu'r gweithlu a sefydliadau

### Maes ffocws 5

Cyfathrebu a defnyddio ymchwil

Trwy weithio gyda'r cyhoedd, pobl sy'n defnyddio gwasanaethau gofal a chymorth, a'u gofalwyr, gallwn gael dealltwriaeth well o ba ymchwil sydd angen ei gynnal a sut gallai gael effaith gadarnhaol ar y pethau pwysig.

Nod y strategaeth genedlaethol hon yw dod ag ymarfer ac ymchwil gofal cymdeithasol yn nes trwy rannu camau gweithredu, cyfrifoldebau ac atebolrwydd, a chytuno arnynt.

Mae ein cyfrifoldebau dros arwain gwaith rheoleiddio gofal cymdeithasol, datblygu'r gweithlu a gwella gwasanaethau yng Nghymru yn golygu ein bod ni mewn lle perffaith i fwrw'r strategaeth hon ymlaen mewn partneriaeth gyda chymorth Ymchwil Iechyd a Gofal Cymru a'r sefydliadau a ariennir ganddo, fel Ysgol Ymchwil Gofal Cymdeithasol Cymru.

## Ein gweledigaeth

I Gymru fod yn fyd-enwog am waith ymchwil gofal cymdeithasol rhagorol sy'n cefnogi pobl Cymru trwy lywio a gwella polisi ac ymarfer gofal cymdeithasol



## Rhoi'r strategaeth ar waith

Law yn llaw â'r strategaeth hon, bydd cynllun gweithredu sy'n edrych ar y modd rydyn ni'n rhoi'r argymhellion ar waith. Hefyd, bydd yn ystyried rolau a chyfrifoldebau'r partneriaid cysylltiedig, a'r mesurau effaith a chanlyniadau am y pum mlynedd nesaf.

## Meysydd gweithredu

1. Bydd Gofal Cymdeithasol Cymru ac Ymchwil lechyd a Gofal Cymru yn llunio fframwaith llywodraethu clir ar gyfer gwneud penderfyniadau am ymchwil gofal cymdeithasol ac yn penderfynu pwy sy'n atebol am roi'r strategaeth ymchwil ar waith.
2. Bydd Gofal Cymdeithasol Cymru, Ymchwil lechyd a Gofal Cymru, trwy waith yr Ysgol Ymchwil Gofal Cymdeithasol Cymru a chanolfannau ymchwil eraill yn cydweithio i gefnogi ymchwil gofal cymdeithasol yng Nghymru, er mwyn sicrhau ein bod ni'n gwybod am rolau a chyfrifoldebau'r prif gyrff ymchwil.
3. Datblygu cynllun ar gyfer ariannu pum mlynedd cyntaf y strategaeth, sy'n defnyddio'r ffynonellau cyllid ymchwil cyfredol mor effeithiol â phosib.
4. Datblygu canllawiau ar foeseg ymchwil gofal cymdeithasol yng Nghymru.
5. Bydd Gofal Cymdeithasol Cymru, ar y cyd a Ymchwil lechyd a Gofal Cymru yn datblygu cynllun gweithredu sy'n cynnwys y cyhoedd, pobl sy'n defnyddio gofal a chymorth, a gofalwyr mewn ymchwil gofal cymdeithasol. Bydd hyn yn adeiladu ymhellach ar ymarfer gorau cyfredol.
6. Gofalu bod ymarferwyr gofal cymdeithasol yn gallu cael gafael ar ganfyddiadau ymchwil a thystiolaeth yn eu gweithle.
7. Gweithio gyda'r prif bartneriaid sy'n ymwneud â'r sector gofal cymdeithasol yng Nghymru er mwyn datblygu dull i fynd i'r afael â'r prif faterion mewn ymarfer gofal cymdeithasol; trwy ddadansoddi'r dystiolaeth o ymarfer da a datblygu canllawiau i gyd-fynd.
8. Datblygu rhaglenni ymchwil ar gyfer tri maes gwelliant strategol Gofal Cymdeithasol Cymru: gofal a chymorth yn y cartref, pobl â dementia a phlant sy'n derbyn gofal.
9. Cefnogi gweithgareddau ymchwil sy'n archwilio cwestiynau ymchwil sy'n effeithio ar ofal cymdeithasol ac iechyd.
10. Cynnal ymarferiad cwmpasu ar y potensial i wneud defnydd gwell o dechnoleg i wella'r ddarpariaeth gofal cymdeithasol.
11. Bydd Gofal Cymdeithasol Cymru yn datblygu set ddata ar gyfer gofal cymdeithasol yng Nghymru a gaiff ei defnyddio i lywio'r broses o gynllunio, datblygu a monitro'r sector gofal cymdeithasol.
12. Parhau â rhaglen datblygu ymchwil gyfredol Ymchwil lechyd a Gofal Cymru, trwy ariannu ysgoloriaethau ymchwil a chymrodoriaethau mewn gofal cymdeithasol sy'n canolbwyntio'n benodol ar sgiliau a meysydd pwnc sy'n cael eu hystyried yn flaenoriaethau cenedlaethol.
13. Archwilio'r cyfleoedd i wneud penodiadau ar y cyd rhwng y sector ymchwil a'r sector ymarfer gofal cymdeithasol.
14. Cynyddu ymwybyddiaeth o'r defnydd o ymchwil ac ymarfer ymchwil mewn gwaith cymdeithasol a hyfforddiant gofal cymdeithasol.
15. Nodi hyrwyddwyr ymchwil o fewn sefydliadau gofal cymdeithasol yng Nghymru a sefydlu rhwydwaith cymorth iddyn nhw.
16. Archwilio'r potensial i godi ymwybyddiaeth o sut mae ymchwil yn cyfrannu at ymarfer a datblygu polisi gofal cymdeithasol, trwy wneud defnydd o ddyfarniadau cyfredol ar gyfer ymarfer da mewn gofal cymdeithasol.



## Astudiaeth achos

Sefydlwyd prosiect ymchwil 'The Keeping Safe? Research Project' yn dilyn trafodaethau gydag awdurdod lleol am sut i ymateb i achosion o gamfanteisio'n rhywiol ar blant. Mae hwn yn faes o ymarfer gofal cymdeithasol sy'n prysur ddatblygu, ac ychydig iawn o dystiolaeth sydd ar gael i ymarferwyr i ddangos beth sy'n gweithio a ddim yn gweithio.

Nod yr ymchwil yw:

- ymchwilio i'r canlyniadau i blant a phobl ifanc sydd mewn perygl o gamfanteisio rhywiol
- ystyried sut i amddiffyn pobl ifanc rhag cael eu niweidio oherwydd camfanteisio rhywiol
- ymateb i'r bylchau o ran gwybodaeth a llywio cynllun atal effeithiol, ymyrraeth gynnar a gweithio gyda phobl ifanc sy'n dioddef camfanteisio rhywiol.

Cyswllt: Arianwyd y gwaith yma gan Ymchwil Iechyd a Gofal Cymru, wedi cael ei arwain gan Dr Sophie Hallett, Prifysgol Caerdydd. Hallett at Cardiff University.

# 1. Cyflwyniad

## 1.1. Cefndir

Mae'r strategaeth hon yn cyflwyno cynllun i sicrhau bod Cymru yn arwain y blaen o ran datblygu a chynnal ymchwil gofal cymdeithasol rhagorol, a'i roi ar waith.

Mae adroddiadau diweddar ar ofal cymdeithasol o Fôn i Fynwy yn pwysleisio pwysigrwydd buddsoddi mewn ymchwil gofal cymdeithasol er mwyn hybu agenda gofal cymdeithasol ymatebol ac o safon<sup>1, 2</sup>. Mae'r achos dros y pwyslais hwn ar sawl lefel. Gall ymchwil helpu'r maes gofal cymdeithasol i fod yn ymwybodol bob amser o ffactorau sy'n newid (demograffig, diwyllianol, technolegol, cymdeithasol ac economaidd) a diwallu anghenion amrywiol a chyfnewidiol. Mae'n cynnig sail dystiolaeth ar gyfer gwerthuso ymyriadau gwasanaethau ac ymarfer a mentrau polisi; a gall nodi a datblygu dulliau newydd o ddarparu gofal a chymorth.

Mae datblygu'r fframwaith deddfwriaethol newydd a phwysig yma yng Nghymru, gyda phwyslais ar ymyrraeth gynnar a chynaliadwyedd, yn sail ar gyfer gofal cymdeithasol yn ein gwlad<sup>3</sup>. Rhaid cael dealltwriaeth well o beth sy'n helpu pobl a chymunedau i sicrhau llesiant cyn ailgyfeirio i wasanaethau ataliol ac ymyrraeth gynnar effeithiol, a sut gall gwahanol sefydliadau gyd-weithio i alluogi hyn.

Ar ben hynny, cydnabyddir nad yw'r dulliau cyfredol o roi gofal a chymorth i blant, teuluoedd a phobl agored i niwed yn gynaliadwy mwyach<sup>4</sup>. Mae'r gallu i ymateb i'r fath ofyniad yng Nghymru yn flaenoriaeth, yn enwedig ar gyfer ein hawdurdodau lleol wrth iddynt helpu i ddiffinio a datblygu'r sector dros y pum mlynedd nesaf, gan fynd ati mewn ffyrdd sy'n ymatebol i amrywiaeth daearyddol a phoblogaeth Cymru.

Mae seilio penderfyniadau gofal cymdeithasol ar dystiolaeth o'r hyn sy'n gweithio, ym mhle, i bwy yn caniatáu i ni ganolbwyntio ein hadnoddau cyfyngedig yn y manau hynny lle byddant yn fwyaf effeithiol, a gall arwain at ffyrdd newydd o weithio sy'n gallu gwella gofal, canlyniadau a chynhyrchiant. Gall diwylliant ymchwil a datblygu (R&D) deinamig greu amgylchedd gwell i weithwyr proffesiynol iechyd a

gofal cymdeithasol weithio a datblygu hefyd, gyda mwy o botensial i ddenu staff o safon uwch a denu buddsoddiad o fyd diwydiant.

Mae cwmipas y strategaeth hon yn cynnwys ymchwil sy'n digwydd o fewn gwasanaethau gofal cymdeithasol a iechyd, ardal sy'n arbennig o bwysig yng nghydestun cynyddu integreiddio. Trwy adeiladu gallu mewn ymchwil gofal cymdeithasol yn fras, mae'r strategaeth yn ceisio cefnogi datblygiad ymchwil gofal cymdeithasol o ansawdd uchel yng Nghymru a hefyd i helpu i adeiladu arbenigedd ymchwil gofal cymdeithasol y gellir ei ddefnyddio i gefnogi ymchwil a gynhelir mewn ardaloedd trawsbynciol.

Yn gryno, gall ymchwil wneud sawl cyfraniad uniongyrchol ac anuniongyrchol i fyd gofal cymdeithasol a'r maes economaidd ehangach:

- darparu sail dystiolaeth gadarn a chyfoethog ar gyfer ymarferwyr gofal cymdeithasol i weithio gydag unigolion, teuluoedd a chymunedau
- cefnogi llunwyr polisiau, sefydliadau gofal cymdeithasol ac ymarferwyr i fod yn ymwybodol o'r tueddiadau demograffig, economaidd, technolegol a chymdeithasol ehangach
- helpu sicrhau fod gwneuthurwyr polisiau ac ymarferwyr yn ymwybodol o dueddiadau yr iaith Gymraeg
- helpu i nodi ymyriadau cost-effeithiol a safonol er mwyn datblygu gwasanaethau
- bod yn gyfrwng unigryw i aelodau'r cyhoedd, defnyddwyr gwasanaethau, gofalwyr a gweithwyr proffesiynol allu cytuno ar flaenoriaethau ymarfer a gwasanaethau
- datblygu gwasanaeth ac amgylcheddau academaidd ysgogol ac arloesol
- ystyried datblygiad technolegau moesegol cyfoes er mwyn addasu i newidiadau'r maes gofal cymdeithasol
- cyfrannu at economi'r wlad trwy ddod ag adnoddau newydd i Gymru a gofalu bod adnoddau'n cael eu cyfeirio at y gwasanaethau mwyaf cost-effeithiol a safonol.

Yn wyneb hyn, mae *Strategaeth Ymchwil a Datblygu Gofal Cymdeithasol Cymru 2018-2023* yn strategaeth gyffredinol genedlaethol sydd wedi'i chynllunio i gysylltu ymchwil ac ymarfer gofal cymdeithasol yn ffurfiol, trwy gamau gweithredu, cyfrifoldebau ac atebolrwydd cytûn.

Mae'r strategaeth hon yn amlinellu'r nodau a'r amcanion dros y pum mlynedd nesaf, i fwrw'r agenda ymchwil gofal cymdeithasol ymlaen yng Nghymru.

### 1.2. Beth yw ymchwil gofal cymdeithasol?

Mae'r Sefydliad Gofal Cymdeithasol er Rhagoriaeth (SCIE) yn diffinio ymchwil fel math o ymholiad systematig sy'n cyfrannu at wybodaeth<sup>5</sup>. Gallai'r wybodaeth hon gyfrannu at ddatblygu syniadau a theorïau, ffurfio polisi llywodraeth, penderfyniadau lleol ac ymarfer gofal cymdeithasol. Bydd mathau gwahanol o ymchwil gofal cymdeithasol ar gael, gan ddibynnu ar gyd-destun yr ymchwil, y cwestiynau ymchwil dan sylw, a'r safbwyntiau ar wybodaeth. Caiff ei lywio gan werthoedd hawliau dynol, cyfranogiad cymdeithasol a chynhwysiant, a mynediad.

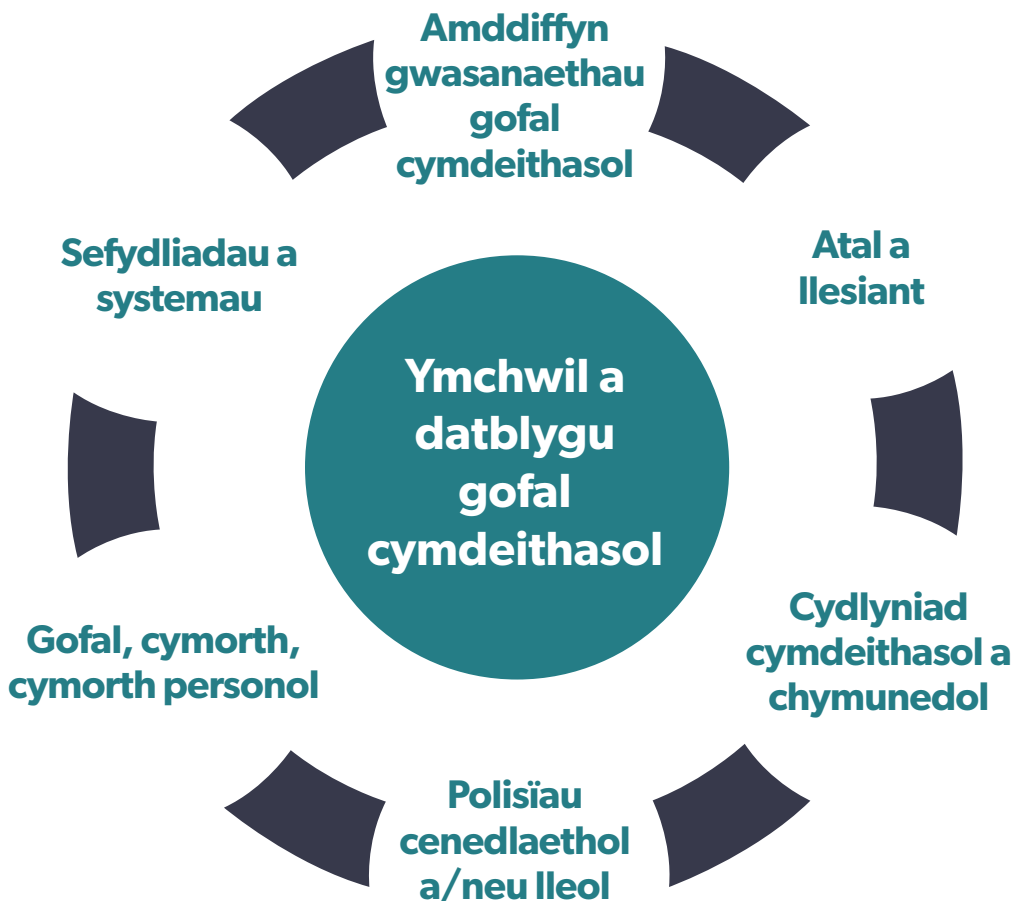
Gall ymchwil gynnwys:

- dulliau meintiol – er enghraifft, arolygon meintiol, astudiaethau sy'n canolbwyntio ar ganlyniadau, dadansoddiad economaidd-gymdeithasol
- dulliau ymchwil ansoddol – er enghraifft, ymchwil gweithredu gyda chyfranogwyr, ymchwil ethnograffeg, grwpiau ffocws a chyfweliadau
- adolygiadau systematig o ddeunyddiau darllen cyfredol<sup>6</sup>.

Bydd ymchwil gofal cymdeithasol yn ceisio meithrin gwybodaeth mewn pob math o feysydd gwahanol<sup>7</sup>:

- lefel facro – er enghraifft, y ffactorai economaidd-gymdeithasol sy'n effeithio ar anghenion gofal cymdeithasol, polisiau lleol a chenedlaethol, ac enghreifftiau o ddarparu gofal cymdeithasol
- lefel gymunedol – er enghraifft, atal ac ymyrryd yn gynnar, a chydlyniant cymdeithasol a chymunedol
- lefel unigol – er enghraifft, gwasanaethau amddiffyn a chymorth cymdeithasol, gofal, cymorth a chymorth personol.

Dangosir hyd a lled yr ymchwil yn y diagram isod.



## Astudiaeth achos

Uned Ymchwil Arennol Cymru – cysylltu iechyd a gofal cymdeithasol

Mae'r tîm iechyd a gofal cymdeithasol arennol amlddisgyblaeth yn cynnwys clinigwyr, nyrsys arbenigol, gweithwyr cymdeithasol arennol, fferyllwyr a seicolegwyr arennol. Cafodd dau adolygiad systematig ei gynnal i nodi blaenoriaethau gofal cymdeithasol arennol. Roedd bwlch amlwg mewn ymchwil gofal cymdeithasol arennol cyhoeddedig.

### Helpu trigolion cartref gofal i yfed digon o hylif er mwyn osgoi niwed difrifol i'r arennau

Gan ddefnyddio tystiolaeth, mae Owain Brooks, fferylllydd o Ysbyty Treforys Abertawe, yn cyflwyno ac yn gwerthuso amrywiaeth o ymyriadau mewn cartrefi gofal, fel llestri glas (cwpanau, mygiau, jygiau ac ati) fel sbardun gweledol i bobl hŷn a staff yfed digon o hylifau, ac ailgynllunio cofnodion meddygol, bwyd a diog rhai cartrefi gofal.

Caiff 'sticeri arennol' eu gosod ar siartiau cofnodion rhoi meddyginiaethau ochr yn ochr â'r feddyginiaeth y gwyddom ei bod yn niweidio'r arennau mewn salwch dihydradu difrifol. Mae tystiolaeth, ymarfer a gwerthusiad yn cydweithio i gefnogi llesiant.

Am fwy o wybodaeth, ewch i: [kidneyresearchunit.wales/en/social-care-research.htm](http://kidneyresearchunit.wales/en/social-care-research.htm)



<sup>1</sup> Y Comisiwn Annibynnol ar Wasanaethau Cymdeithasol yng Nghymru (2010) *Gweithredu'r weledigaeth: Adroddiad y Comisiwn Annibynnol ar Wasanaethau Cymdeithasol yng Nghymru*.

<sup>2</sup> Sefydliad Cenedlaethol ar gyfer Ymchwil Gofal Cymdeithasol ac Iechyd (NISCHR) a'r Academic Health Sciences Centre (AHSC) *Mobilising the use of research into practice for impacts on health and wealth – Recommendations of the AHSC Knowledge Transfer Task and Finish Group to NISCHR*, Llywodraeth Cymru.

<sup>3</sup> Llywodraeth Cymru (2007) *Strategaeth ar gyfer gwasanaethau cymdeithasol yng Nghymru dros y degawd nesaf: Bywydau Bodlon, Cymunedau Cefnogol*. Chwefror.

Llywodraeth Cynulliad Cymru (2011) *Gwasanaethau Cymdeithasol Cynaliadwy: Fframwaith Gweithredu*.

Papur Gwyn (2014) *Dyfodol Rheoleiddio ac Arolygu Gofal a Chymorth yng Nghymru*. Llywodraeth Cymru, WG19628.

Llywodraeth Cymru (2014) *Deddf Gwasanaethau Cymdeithasol a Llesiant (Cymru) 2014*.

Llywodraeth Cymru (2015) *Deddf Llesiant Cenedlaethau'r Dyfodol (Cymru) 2015*.

<sup>4</sup> Y Comisiwn Annibynnol ar Asiantaethau Cymdeithasol yng Nghymru (2010) *Gweithredu'r weledigaeth: Adroddiad y Comisiwn Annibynnol ar Asiantaethau Cymdeithasol yng Nghymru*.

<sup>5</sup> [www.scie.org.uk/publications/researchmindedness/whym/whatisresearch](http://www.scie.org.uk/publications/researchmindedness/whym/whatisresearch)

<sup>6</sup> SCIE, *Ibid*.

<sup>7</sup> *Gweler Atodiad 1 am ddisgrifiad llawn o Ganllawiau Ymchwil Iechyd a Gofal Cymru ar gyfer Ymchwil Gofal Cymdeithasol*.

## 2. Partneriaid – Y cyhoedd, ymarferwyr, ymchwilwyr a llunwyr polisïau

Mae partneriaid a chynulleidfaoedd allweddol y strategaeth yn cynnwys;

- aelodau'r cyhoedd
- pobl sy'n defnyddio gwasanaethau a gofalwyr
- ymarferwyr gofal cymdeithasol a sefydliadau sy'n cyflogi
- grwpiau ymbarél
- prifysgolion/sefydliadau addysg uwch
- ymchwilwyr gofal cymdeithasol
- llunwyr polisïau'r llywodraeth
- llywodraeth leol
- byrddau iechyd
- Iechyd Cyhoeddus Cymru
- Gwasanaeth Ambiwlans Cymru
- byrddau iechyd lleol y GIG
- Economic and Social Research Council
- diwydiant
- sefydliadau'r trydydd sector.

### 2.1 Y cyhoedd, pobl sy'n derbyn gofal a chymorth, a gofalwyr

Cynnwys y cyhoedd, pobl sy'n derbyn gofal a chymorth, a gofalwyr yw carreg sylfaen y strategaeth sy'n adlewyrchu pwysigrwydd barn y cyhoedd a chynnwys pobl sy'n derbyn gofal a chymorth, a gofalwyr mewn ymchwil gofal cymdeithasol.

### 2.2. Ymarferwyr gofal cymdeithasol a gwaith cymdeithasol, a darparwyr gofal cymdeithasol

Ymarferwyr gofal cymdeithasol a gwaith cymdeithasol, yn ogystal â darparwyr gofal cymdeithasol, yw'r cynulleidfa allweddol er mwyn gwireddu uchelgais y strategaeth hon. Maen nhw'n cynnwys ymarferwyr ar draws sectorau preifat, llywodraeth ac anllywodraethol sy'n gweithio mewn lleoliadau gofal cymdeithasol. Mae sefydlu Gofal Cymdeithasol Cymru wedi creu'r strwythurau ffurfiol lle gall ymchwil ac ymarfer gydwethio'n agosach, cysoni nodau cydfuddiannol er

mwyn sicrhau bod cyllid a gweithgareddau ymchwil yn gliriach; wedi'u cydlynu a'u targedu'n well; a bod tystiolaeth wedi'i rhannu a'i gweithredu'n fwy effeithiol.

### 2.3 Ymchwilwyr gofal cymdeithasol

Ilywodraeth, awdurdodau lleol a grwpiau ymbarél, megis Cymdeithas Llywodraeth Leol Cymru, y trydydd sector, ac ymchwilwyr a sefydliadau preifat.

Mae cydweithredwyr y DU yn cynnwys y Sefydliad Gofal Cymdeithasol er Rhagoriaeth (SCIE); Institute for Research and Innovation in Social Services (Iriss) yn yr Alban, Health and Social Care (HSC) Research and Development yng Ngogledd Iwerddon, a'r National Institute for Health Research (NIHR) School for Social Care Research yn Lloegr, a chyrrff proffesiynol amrywiol.

Mae llywodraethau lleol a chenedlaethol yn gyfranwyr allweddol at ddatblygu a defnyddio ymchwil gofal cymdeithasol i lywio datblygiadau polisi, gwneud penderfyniadau, defnyddio adnoddau a datblygu a darparu gwasanaethau. Hefyd, Llywodraeth Cymru yw prif gomisiynwr a chyllidwr ymchwil gofal cymdeithasol yng Nghymru.

### 2.4 Ymchwil Iechyd a Gofal Cymru

Mae Ymchwil Iechyd a Gofal Cymru yn sefydliad amlbwrpas, wedi'i gyllido, ei oruchwylio a'i greu gan Lywodraeth Cymru drwy'r is-adran Ymchwil a Datblygu. Mae'n arwain ar ddatblygu gallu i wneud ymchwil gofal cymdeithasol ac yn ymrwymo oddeutu £1.5 miliwn y flwyddyn yn uniongyrchol i gefnogi prosiectau a mentrau ymchwil gofal cymdeithasol.

Mae Ymchwil Iechyd a Gofal Cymru yn ariannu seilwaith ymchwil cenedlaethol i gynnal a chefnogi ymchwil iechyd a gofal cymdeithasol o ansawdd uchel ledled Cymru, ac mae wedi cyflwyno mwy na 78 o wobrau



cyllid ymchwil gofal cymdeithasol ers 2005 gyda chyfanswm gwerth mwy na £8.7 miliwn.

Yn genedlaethol mae'r isadeiledd yn cynnwys nifer o ganolfannau ymchwil, unedau, trialon unedau a grwpiau cymorth ymchwil iechyd a gofal cymdeithasol, gan gynnwys Ysgol Ymchwil Gofal Cymdeithasol Cymru a Gwasanaeth Cefnogi a Chyflenwi Ymchwil Iechyd a Gofal Cymru. Mae nodau a gweledigaeth strategol Ymchwil Iechyd

a Gofal Cymru yn cael eu disgrifio yn ei gynllun strategol<sup>8</sup>.

Y tu allan i Ymchwil Iechyd a Gofal Cymru, mae Llywodraeth Cymru hefyd yn comisiynu prosiectau ymchwil ar raddfa fach, naill ai trwy ei ymchwilwyr ei hun neu drwy sefydliadau ymchwil allanol, i lywio datblygiad a gwerthuso deddfwriaeth a pholisïau gofal cymdeithasol.

<sup>8</sup> [www.healthandcareresearch.gov.wales/uploads/Policy%20%26%20Strategy/Health\\_and\\_Care\\_Research\\_Wales\\_Strategic\\_Plan\\_2015\\_2020.pdf](http://www.healthandcareresearch.gov.wales/uploads/Policy%20%26%20Strategy/Health_and_Care_Research_Wales_Strategic_Plan_2015_2020.pdf)

## 3. Y cyd-destun strategol

Mae polisi cyhoeddus Cymru wedi llywio'r dasg o ddatblygu'r strategaeth hon. Dyma'r prif feysydd polisi:

### 3.1 Ffyniant i bawb: Stragaeth genedlaethol Cymru

Nod strategaeth genedlaethol Cymru yw gwella llesiant pobl Cymru trwy greu gwlad sy'n ffyniannus ac yn ddiogel, yn iach ac yn weithgar, yn uchelgeisiol a dysgu, ac yn unedig a chysylltiedig.

Yn gysylltiedig i'r meysydd allweddol hynny mae pum maes blaenoriaeth sy'n pwysleisio pwysigrwydd gofal cymdeithasol, tai, blynyddoedd cynnar, iechyd meddwl, a sgiliau a chyflogadwyedd. Yn ychwanegol at integreiddio gwasanaethau gofal a iechyd ymhellach, mae'r strategaeth yn ceisio sicrhau newid o driniaeth i atal, ac o ysbytai i gymunedau. Wrth weithio tuag at y nodau hyn, pwysleisir pwysigrwydd ymchwil, fel grym ar gyfer arloesi ac addasu mewn gwasanaethau gofal cymdeithasol ac iechyd, yn ogystal â gyrru twf economaidd.

### 3.2 Deddfwriaeth

Mae ymagwedd Llywodraeth Cymru at ofal cymdeithasol wedi'i chyflwyno yn *Neddf Gwasanaethau Cymdeithasol a Llesiant (Cymru) 2014*, oedd yn pwysleisio ymagwedd ataliol at ofal a chymorth trwy ymyrraeth gynnar a mwy o integreiddio.

Mae'n ei gwneud hi'n ofynnol i greu partneriaethau statudol rhwng awdurdodau lleol a byrddau iechyd lleol er mwyn llywio integreiddio, arloesi a newid gwasanaethau. Bydd *Deddf Llesiant Cenedlaethau'r Dyfodol (Cymru) 2015* yn hyrwyddo integreiddio pellach, sy'n gofyn i awdurdodau lleol, byrddau iechyd lleol, a gwasanaethau cyhoeddus eraill greu byrddau gwasanaethau lleol er mwyn asesu a hyrwyddo llesiant ar lawr gwlad.

### 3.3 Dyfodol Rheoleiddio ac Arolygu Gofal a Chymorth yng Nghymru

Cafodd gwybodaeth ategol ar gyfer *Deddf Gwasanaethau Cymdeithasol a Llesiant (Cymru)* ei chyhoeddi yn *Dyfodol Rheoleiddio ac Arolygu Gofal a Chymorth yng Nghymru* (Llywodraeth Cymru, 2014). Roedd y ddogfen hon yn amlinellu sefydliad newydd a fyddai'n cael ei greu gyda chylch gwaith clir o arwain y gwaith o wella gofal cymdeithasol, gan helpu i feithrin gallu ymchwil gofal cymdeithasol a rhannu tystiolaeth ac arferion gorau trwy gydweithredu a gweithio mewn partneriaeth. Cafodd y sefydliad hwn ei frandio yn *Gofal Cymdeithasol Cymru*.

### 3.4 Mwy na Geiriau

Mae Llywodraeth Cymru wedi ymrwymo i sicrhau nad yw'r Gymraeg yn cael ei thrin yn llai ffafriol na'r Saesneg. Mwy na Geiriau<sup>9</sup> yw fframwaith sy'n gosod allan gweithredoedd er mwyn sicrhau bod gwasanaethau gofal a chymorth ar gael yn y Gymraeg.

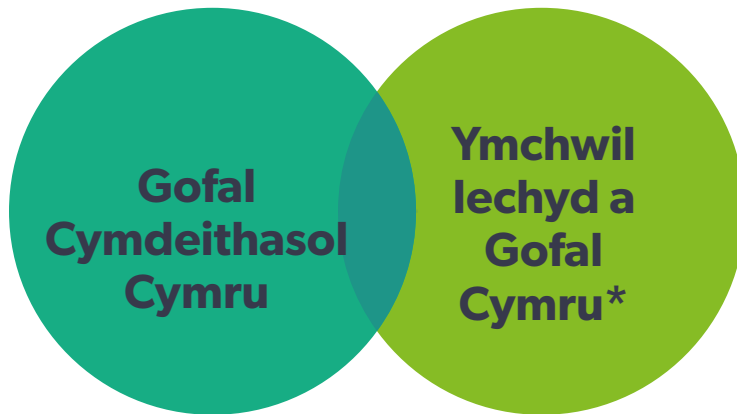
Mae Mesur y Gymraeg (Cymru) 2011 yn rhoi statws swyddogol i'r Gymraeg ac yn gosod dyletswyddau statudol ar nifer o sefydliadau i ddarparu gwasanaethau yn y Gymraeg. Mae hefyd yn pwysleisio'r angen am dystiolaeth ac ymchwil i wneud penderfyniadau sy'n dylanwadu ar bolisiau. Mae targed tymor hir Llywodraeth Cymru am gyrraedd un filiwn o siaradwyr Cymraeg erbyn 2050.

Bydd gan Ofal Cymdeithasol Cymru ac Ymchwil Iechyd a Gofal Cymru gyfraniad allweddol tuag at roi'r strategaeth ar waith.

<sup>9</sup> Welsh Government (2016) More than just words... Follow-on strategic framework for Welsh language services in health, social services and social care.

# Cyfranwyr allweddol

## Cwsmeriaid



## Darparwyr



\* Yn cynnwys gwasanaeth cefnogi Ymchwil lechyd a Gofal Cymru Ysgol Ymchwil Gofal Cymdeithasol Cymru



## 4. Trosolwg

Mae'r strategaeth hon yn cyflwyno'r cyfeiriad a'r camau sydd angen eu cymryd i gyrraedd y nod canlynol:

**Mae Cymru'n fyd-enwog am waith ymchwil gofal cymdeithasol rhagorol sy'n cefnogi pobl Cymru trwy lywio a gwella polisi ac ymarfer gofal cymdeithasol.**

Mae'n canolbwyntio ar bum maes. Ar gyfer pob maes, rydyn ni wedi cynnwys y rhesymau pam mae'r mater mor bwysig a throsolwg o'r hyn a wnawn ni. Bydd y cynllun gweithredu yn amlinellu sut byddwn yn rhoi yr awgrymiadau ar waith.

### Maes ffocws 1

Cynnwys y cyhoedd mewn ymchwil gofal cymdeithasol

### Maes ffocws 2

Blaenoriaethau ymchwil

### Maes ffocws 3

Defnyddio data cyfredol a data sy'n cael ei gasglu fel mater o drefn

### Maes ffocws 4

Datblygu'r gweithlu a sefydliadau

### Maes ffocws 5

Cyfathrebu a defnyddio ymchwil

## 5. Maes ffocws 1 – Cynnwys y cyhoedd mewn ymchwil gofal cymdeithasol

### 5.1. Pam mae hyn yn bwysig?

Mae'r strategaeth hon wedi'i hadeiladu ar ymrwymiad clir a chadarn i roi llais a rheolaeth i'r cyhoedd, a'r cyfle iddynt gydgyhyrchu polisi, ymarfer ac ymchwil, fel y mynegwyd yn neddfwriaeth a chanllawiau polisi Llywodraeth Cymru. Mae hyn yn cynnwys sicrhau bod pobl â phrofiadau o ddefnyddio gofal a chymorth, a gofalwyr, yn cael eu cynnwys.<sup>10</sup> Mae eu cyfraniad yn bwysig er mwyn sicrhau ymchwil gofal cymdeithasol defnyddiol ac effeithiol o'r radd flaenaf<sup>11</sup>. Mae gan hyn fanteision o ran pennu cwestiynau ymchwil, y ffordd orau o gynnal ymchwil, a phrosesau trosi canfyddiadau ymchwil er mwyn gwneud gwahaniaeth mewn gofal cymdeithasol.

Lledled Cymru, mae yna sawl enghraifft gref o gynnwys y cyhoedd a chydgyhyrchu. Mae gan wasanaethau gofal cymdeithasol brosesau ar gynnwys y cyhoedd i'r eithaf, fel sydd gan sefydliadau'r trydydd sector. Mae yna rwydweithiau gweithgar yng Nghymru. Mae Ymchwil Iechyd a Gofal Cymru yn cefnogi ac yn galluogi'r cyhoedd, pobl sy'n derbyn gofal a chymorth, a gofalwyr, i gael eu cynnwys mewn ymchwil gofal cymdeithasol. Mae'r enghreifftiau yn cynnwys Doeth am Iechyd Cymru a Bwrdd Cyflawni Cyhoeddus Ymchwil Iechyd a Gofal Cymru.

Blaenoriaeth *Cynllun Strategol Ymchwil Iechyd a Gofal Cymru* yw hwyluso a galluogi llawer mwy o'r cyhoedd i gymryd rhan a chyfrannu at ymchwil iechyd a gofal cymdeithasol. Mae hyn yn cynnwys codi ymwybyddiaeth, creu cyfleoedd i'r cyhoedd gyfrannu at waith ymchwil, a hwyluso a chefnogi hynny, drwy fod yn fwy cynhwysol o blant, pobl ifanc a phobl ifanc gydag anghenion arbennig a all fod angen cymorth ychwanegol i fod yn rhan o waith ymchwil. Rydym am sefydlu Cymru fel canolfan ragoriaeth ar gyfer cynnwys a chyfraniad gweithredol y cyhoedd mewn gwaith ymchwil.<sup>12</sup>

Ar hyd a lled prifysgolion Cymru, ceir enghreifftiau o gynnwys y cyhoedd mewn astudiaethau ymchwil a datblygu ymchwil, fel CASCADE Voices (partneriaeth rhwng Prifysgol Caerdydd a Voices from Care Cymru) a chysylltiadau y prosiect galluogi a cysylltu dementia gyda'r Ysgol Ymchwil Gofal Cymdeithasol Cymru. Mae gan sefydliadau trydydd sector brofiad helaeth o ddefnyddio gwyddoniaeth a thystiolaeth wrth ddarparu gwasanaethau gofal.

Mae'n bwysig i rannu'r wybodaeth yma ynglŷn â beth sy'n gweithio'n dda wedi bod trwy broses craff o ymchwilio, datblygu, arbrofi a darparu.



<sup>10</sup> Y Comisiwn ar Lywodraethu a Darparu Gwasanaethau Cyhoeddus: Adroddiad Cryno. Llywodraeth Cymru; Ionawr 2014.

<sup>11</sup> Brett, J, Staniszewska, S, Mockford, C, Herron-Marx, S, Hughes, J, Tysall, C, a C. Suleman, R (2014) *Mapping the impact of patient and public involvement on health and social care research: a systematic review*, *Health Expectations*, tt.1-14.

<sup>12</sup> [www.ymchwiliiechydagofal.llyw.cymru/ymgysylltiad-ymwneud-a-chyfranogiad-y-cyhoedd/?force=2](http://www.ymchwiliiechydagofal.llyw.cymru/ymgysylltiad-ymwneud-a-chyfranogiad-y-cyhoedd/?force=2)

## 5.2. Beth fyddwn ni'n ei wneud

Mae gan y maes ffocws hwn pedwar amcan, i'w cyflawni trwy gydweithrediad prif bartneriaid y strategaeth.

### Amcan 1:

Meithrin diwylliant ymchwil gofal cymdeithasol lle mae'r cyhoedd, pobl sy'n derbyn gofal a chymorth, a gofalywyr yn cael eu cynnwys mewn gwirionedd ac mewn modd ystyrlon wrth ddatblygu cwestiynau ynghylch gofal cymdeithasol, sut y cynhelir gwaith ymchwil, a sut y caiff ei gyfathrebu a'i ddefnyddio.

### Amcan 2:

Cefnogi'r sectorau polisi ac ymarfer ymchwil a gofal cymdeithasol, er mwyn rhannu ac adeiladu ar ymarfer da o ran cynnwys a chyfraniad defnyddwyr gwasanaethau a gofalywyr mewn ymchwil gofal cymdeithasol.

### Amcan 3:

Archwilio ymarfer da o ran cynnwys y cyhoedd, pobl sy'n derbyn gofal a chymorth, a gofalywyr, wrth gynhyrchu a chytuno ar feysydd blaenoriaeth ar gyfer ymchwil gofal cymdeithasol.

### Amcan 4:

Cydweithio i ddatblygu strategaethau cyfathrebu o ran manteision a dibenion cynnwys y cyhoedd, defnyddwyr gwasanaethau a gofalywyr mewn ymchwil gofal cymdeithasol, gan gynnwys defnyddio cyfryngau gwahanol.

## Astudiaeth achos

### Cynnwys y cyhoedd mewn ymchwil gofal cymdeithasol

Grŵp o bobl ifanc â phrofiad o'r maes gofal yw CASCADE Voices sy'n cynghori ar ymchwil ac yn cymryd rhan mewn astudiaethau fel ymchwilwyr cymheiriaid, ar ôl derbyn hyfforddiant ar ddulliau ymchwil gan staff Canolfan Ymchwil a Datblygu Gofal Plant (CASCADE) Prifysgol Caerdydd.

[sites.cardiff.ac.uk/cascade/people/young-peoples-advisory-group](https://sites.cardiff.ac.uk/cascade/people/young-peoples-advisory-group)

Cafodd prosiect ymchwil CASCADE ar brofiadau addysg plant sy'n derbyn gofal ei gomisiynu gan Llywodraeth Cymru. Roedd yn cynnwys creu fideos am ganlyniadau ymchwil a fideos cerddorol wedi'u cynhyrchu gan bobl ifanc â phrofiad o fod mewn gofal, yn ogystal ag erthyglau mewn cyfnodolion wedi'u hadolygu gan gymheiriaid. Cynhaliwyd y prosiect ar y cyd â Voices from Care, Rhwydwaith Maethu a Spice, y sefydliad bancio amser.

[sites.cardiff.ac.uk/cascade/looked-after-children-and-education](https://sites.cardiff.ac.uk/cascade/looked-after-children-and-education)

Arianwyd Sefydliad Joseph Rowntree a Llywodraeth Cymru y Prosiect Datblygu Tystiolaeth i Gyfoethogi Ymarfer, prosiect ymchwil cydweithredol oedd yn cynnwys pobl hŷn a gofalywyr fel cyfranwyr gweithredol. Cynhyrchwyd llawer o adnoddau mwyaf defnyddiol y prosiect gan neu gyda phobl hŷn.

[www.jrf.org.uk/report/developing-evidence-enriched-practice-health-and-social-care-older-people](https://www.jrf.org.uk/report/developing-evidence-enriched-practice-health-and-social-care-older-people)

## 6. Maes ffocws 2 – Blaenoriaethau ymchwil

### 6.1. Pam mae hyn yn bwysig?

Mae targedu adnoddau prin ar ychydig o feysydd blaenoriaeth allweddol yn hollbwysig i lwyddiant unrhyw raglen ymchwil, fel bod pwyslais cyson ac unedig ar wneud cynnydd yn y meysydd hynny. Wrth sefydlu Gofal Cymdeithasol Cymru, cytunodd y Gweinidog Iechyd a Gwasanaethau Cymdeithasol y dylai'r corff newydd ganolbwyntio ar y canlynol:

- gofal a chymorth yn y cartref
- plant sy'n derbyn gofal
- dementia.

O fewn y meysydd hyn mae pwyslais ar atal ac ymyrraeth gynnar. Er nad yw'r blaenoriaethau hyn yn atal gwelliannau ac ymchwil mewn meysydd eraill, dylai'r uchod fod yn flaenoriaethau strategol cenedlaethol ar gyfer ymchwil dros y pum mlynedd nesaf, a dylid datblygu rhaglen ymchwil gydgyssylltiedig.

Yn y tymor hir, bydd angen creu proses deg, hygyrch a chdir er mwyn cynhyrchu a chytuno ar flaenoriaethau ymchwil. Rhan hanfodol o hyn fydd dwyn ynghyd gyfraniad ystyrlon gan:

- y cyhoedd drwy ymwneud a chymunedau
- y byrddau partneriaeth rhanbarthol ar gyfer iechyd a gofal cymdeithasol a sefydlwyd trwy'r *Ddeddf Gwasanaethau Cymdeithasol a Llesiant (Cymru) 2014*
- darparwyr ac ymarferwyr
- y llywodraeth
- ymchwilwyr.

### 6.2. Beth fyddwn ni'n ei wneud

Mae gan y maes hwn ddau amcan, i'w cyflawni trwy gydweithrediad prif bartneriaid y strategaeth.

Gofal Cymdeithasol Cymru fydd yn arwain y broses blaenoriaethu ymchwil trwy bontio'r sector gofal cymdeithasol (yn cynnwys ymarferwyr) a'r gymuned ymchwil. Bydd yn rhan allweddol o'r fframwaith llywodraethu a gaiff ei ddatblygu ymhellach rhwng Gofal Cymdeithasol Cymru ac Ymchwil Iechyd a Gofal Cymru yn 2018.

#### Amcan 1:

Gwneud y defnydd gorau o adnoddau gofal cymdeithasol prin trwy ganolbwyntio ymdrechion ar agenda strategol Gofal Cymdeithasol Cymru er mwyn canolbwyntio ar feysydd o flaenoriaeth:

- gofal a chymorth yn y cartref
- plant sy'n derbyn gofal
- dementia.

#### Amcan 2:

Trwy arweiniad Gofal Cymdeithasol Cymru, cynllunio ac ysgogi dull hygyrch, clir ac ar y cyd ar gyfer y dyfodol o gynhyrchu a blaenoriaethu meysydd ymchwil trwy broses systematig a chynhwysol.



## 7. Maes ffocws 3 – Defnyddio data cyfredol a data sy'n cael ei gasglu fel mater o drefn

### 7.1. Pam mae hyn yn bwysig?

Mae gwybodaeth meintirol ac ansaddol sy'n cael ei gasglu fel mater o drefn fel rhan o ddarparu gofal cymdeithasol cyfredol yn ffynhonnell wybodaeth gyfoethog sy'n llywio datblygiad ac ansawdd gwella gofal cymdeithasol a ffurfio polisi cyhoeddus.

Mae data cyfredol yn cael ei gasglu am sawl rheswm, er enghraifft cynllunio gwasanaethau, gwerthuso a rheoli perfformiad. Gellir defnyddio'r wybodaeth hon i greu darlun ehangach o fylchau, patrymau neu dueddiadau (er enghraifft o ran darparu gwasanaethau, anghenion poblogaeth neu ddyrannu adnoddau). Gall wybodaeth ansoddol gael ei ddefnyddio i ddeall mwy am y sector gofal cymdeithasol a dylanwadu ar lywio cwestiynau ymchwil y dyfodol.

Yn ogystal â dangos bylchau a thueddiadau trwy ddadansoddi data sy'n cael ei gasglu fel mater o drefn, mae dwyn ynghyd data cyfredol o ffynonellau amrywiol y tu hwnt i ofal cymdeithasol (megis data economaidd, iechyd a thai) yn ehangu'r cyfleoedd i hysbysu gwybodaeth am anghenion a materion gofal cymdeithasol, a llwybrau gwelliant.

Yn enwedig, gallai cysylltu'r data cyfredol hyn greu ffordd rad ond effeithiol o asesu'r berthynas rhwng y galw, darpariaeth ac effaith gwasanaethau, yn nhermau'r canlyniadau i unigolion a phoblogaethau, ar lefel genedlaethol, rhanbarthol a lleol.

Yng Nghymru, mae system SAIL (Cyswllt Diogel Gwybodaeth Ddienw) yn cynnig cyfle allweddol i gysylltu data. Mae'n system sy'n cadw data dienw gan bob math o ffynonellau gwybodaeth yn ddiogel, gan gynnwys y mwyafrif o ddata poblogaeth sy'n gysylltiedig ag iechyd i Gymru. Er enghraifft, mae'n cynnwys Cronfa Ddata Cyfnodau Cleifion Cymru, Cronfa Ddata Genedlaethol Iechyd Cymunedol Plant, a data digwyddiad meddygon teulu ar gyfer

tua 78 y cant o bractisau meddygon teulu yng Nghymru, gan roi cyfle i archwilio, megis oedi wrth drosglwyddo gofal. Cynhelir data hefyd ar gyrhaeddiad disgyblion a thai, ac mae gwaith yn mynd rhagddo i gynyddu'r ystod o ddata sydd ar gael ar gyfer cysylltu yn ddienw yn SAIL.

Bydd dwyn ynghyd y data cyfredol ar y galw am ofal cymdeithasol a'r cyflenwad, gyda chysylltiad â'r canlyniadau i rai sydd angen gofal a chymorth, o fudd i wasanaethau, ymchwilwyr a phobl Cymru. Bydd yn darparu darlun cenedlaethol o sefyllfa gofal cymdeithasol, yn ogystal â chyfleoedd i werthuso, monitro ac ymchwilio i'r berthynas rhwng gweithgareddau gwasanaethau a'r canlyniadau i ddefnyddwyr.

### 7.2. Beth fyddwn ni'n ei wneud

Mae'r maes hwn yn cynnwys tri amcan, i'w cyflawni trwy gydweithrediad prif bartneriaid y strategaeth.

#### Amcan 1:

Sefydlu mynediad i ddata gofal cymdeithasol a defnyddio gweithgor i ddod â chyfranwyr allweddol y maes gofal cymdeithasol sydd â diddordeb/cyfraniad i'w wneud yn y maes, at ei gilydd.

#### Amcan 2:

Sefydlu proses gydweithredol gyda SAIL er mwyn archwilio'r dulliau a pha mor ymarferol yw cysylltu data gofal cymdeithasol i fanc data SAIL<sup>13</sup> a data gan sectorau eraill fel addysg, tai ac iechyd y cyhoedd.

#### Amcan 3:

Sefydlu Set Ddata Gofal Cymdeithasol Genedlaethol i Gymru, sy'n cynnwys data a gafwyd o bob math o ymarferiadau casglu data cyfredol ac achlysurol a gynlluniwyd. Bydd Gofal Cymdeithasol Cymru yn rheoli storfa ddata ar gyfer data cyfanredol gofal cymdeithasol.

<sup>13</sup> (Cyswllt Diogel Gwybodaeth Ddienw) [saildatabank.com](http://saildatabank.com)

## Astudiaeth achos

### Cyswllt data mewn gofal cymdeithasol: prosiect peilot

Mae prosiectau cyswllt data cyfredol yng Nghymru wedi canolbwyntio'n bennaf ar setiau data iechyd. Nod y prosiect peilot, oedd wedi'i ariannu gan NISCHR (2013-15) oedd:

- profi pa mor ymarferol yw cysylltu data iechyd, gofal cymdeithasol a'r trydydd sector ar lefel unigol gan ddefnyddio system SAIL (Cyswllt Diogel Gwybodaeth Ddiennw)
- adeiladu darlun mwy cyflawn o'r ddarpariaeth gwasanaethau gan ddefnyddio oedolion a atgyfeiriwyd at wasanaethau cymdeithasol er mwyn osgoi eu derbyn i'r ysbyty neu er mwyn hwyluso eu rhyddhau o'r ysbyty
- asesu amrywiaeth ac ansawdd y data sydd ar gael ym mhob un o'r sefydliadau sy'n darparu gwasanaethau i'r unigolion hynny.

Bu tîm ymchwil dan arweiniad **Prifysgol Bangor**, mewn partneriaeth ag awdurdod lleol Gwynedd, yn archwilio materion llywodraethu ac ymarferoldeb darparu setiau data anhysbys i fanc data SAIL. Cysylltwyd â dwy asiantaeth y trydydd sector hefyd. Gyda'r cytundebau lefel gwasanaethau gofynnol mewn lle, rhoddwyd data trwy broses SAIL.

Mae canlyniadau'n dangos ei bod hi'n ymarferol cysylltu llawer o ddata iechyd ym manc data SAIL â data'r gwasanaethau cymdeithasol a'r trydydd sector at ddibenion ymchwil. Mae'r data'n cael ei ddarparu gan wasanaethau cymdeithasol ar ffurf labeli strwythuredig ac wedi'u codio gyda lefel uchel o gysondeb. Mae'r gyfradd lwyddiant cyfateb uchel (96.4 y cant) yn awgrymu bod y data o anaswdd ragorol.

Cyswllt: Dr Alison Orrell, Prifysgol Bangor



## 8. Maes ffocws 4 – Datblygu’r gweithlu a sefydliadau

### 8.1. Pam mae hyn yn bwysig?

Mae cyflawni uchelgais y strategaeth hon gyda oblygiadau sylweddol i ddiwylliant ac ymarfer mewn amgylchedd ymchwil a sefydliadau gofal cymdeithasol.

Yn ganolog i lwyddiant y strategaeth hon fydd datblygu gweithlu ymchwil medrus, gydag arbenigedd ym mhob disgyblaeth academaidd berthnasol. Ar hyn o bryd, nid oes gan Gymru allu ymchwil mewn rhai meysydd academaidd allweddol sy’n gysylltiedig â gofal cymdeithasol.

Yn gyntaf, mae gallu cyfyngedig i wneud dadansoddiad economaidd ar lefelau ymarfer/gwasanaeth yn genedlaethol neu ranbarthol. Ar adeg pan fo defnydd effeithlon ac effeithiol o adnoddau yn hollbwysig, mae’r diffyg hwn yn rhoi’r sector gofal cymdeithasol dan anfantais mawr mewn dadleuon ynghylch darparu adnoddau ac atebolrwydd am ddefnyddio adnoddau.

Yn ail, mae gallu cyfyngedig ar gyfer dadansoddi polisi a strategaeth, yn enwedig y gallu i gynnal astudiaethau o’r fath mewn fframiau amser cymharol fyr tra’n parhau’n drylwyr o ran methodolegau. Mae hwn yn faes sy’n peri pryder arbennig i adrannau gwasanaethau cymdeithasol yng Nghymru ac yn arwain at gyfran sylweddol o waith o’r fath yn cael ei gomisiynu o’r tu allan i Gymru. Mae yna hefyd ddiffyg arbenigedd ymchwil meintiol cyffredinol.

At ei gilydd, fodd bynnag, mae angen cynyddu nifer yr ymchwilwyr gofal cymdeithasol o sefyll cenedlaethol a rhyngwladol yng Nghymru a all ymgymryd ag ymchwil o ansawdd uchel. Bydd cyflawni hyn yn cynyddu nifer y dystiolaeth o ansawdd uchel a gynhyrchir yng Nghymru, yn denu adnoddau ychwanegol i’r wlad, yn cynorthwyo gyda datblygu ymchwilwyr newydd, ac yn denu talent ychwanegol i Gymru.

Mae angen i ni fynd i’r afael â’r her hon trwy annog ymchwilwyr gofal cymdeithasol newydd, datblygu ymchwilwyr gofal cymdeithasol presennol a

thynnu ymchwilwyr newydd o feysydd eraill, megis seicoleg, iechyd y cyhoedd, economeg iechyd neu therapyddion galwedigaethol, i yrfa ymchwil mewn gofal cymdeithasol neu feysydd cysylltiedig. Mae hefyd yn bwysig bod ymchwilwyr gofal cymdeithasol yn cynnwys ymarferwyr yn eu hymchwil, er mwyn gwneud y mwyaf o berthnasedd ac effaith bosibl prosiectau ymchwil gofal cymdeithasol a ariennir.

Mae angen datblygu gallu ymchwil hefyd o fewn sefydliadau gofal cymdeithasol yng Nghymru. O fewn y gweithlu gofal cymdeithasol, mae ymarferwyr a llunwyr polisi sy’n dymuno defnyddio tystiolaeth ymchwil a gwerthusiadau i gefnogi eu harferion neu i wella effeithiolrwydd y gwasanaeth. Mae angen cefnogi’r unigolion hyn trwy ddatblygu a gwella diwyllianau sy’n ystyriol o fewn sefydliadau gofal cymdeithasol. Bydd hyn yn helpu i sicrhau bod gweithwyr proffesiynol gofal cymdeithasol ac ymarferwyr sydd am ymgymryd mewn gwaith ymchwil yn cael cyfle i wneud hynny, a’r sgiliau i gynnal ymchwil o safon uchel unwaith y bydd y cyfleoedd hynny ar gael. Mae angen hefyd annog a chefnogi ymarferwyr sy’n dymuno ymgymryd â phrosiectau bach i lywio eu hymarfer neu sy’n dymuno gwneud defnydd llawn o ganfyddiadau ymchwil i hysbysu eu hymarfer. Gallai hyn fod trwy gynnal prosiectau bach neu adolygiadau llenyddiaeth ar feysydd ymarfer arwahanol neu gyflenwi gwasanaethau.

Y ddau rwystr sylfaenol sy’n lleihau gallu ymarferwyr i weithio fel hyn yw:

- argaeledd amser yn eu hamserlenni gwaith
- y sylw cyfyngedig a dalwyd i ddulliau gwerthuso ac ymchwil, a’r defnydd o dystiolaeth yn ymarferol mewn hyfforddiant cymwys gwaith cymdeithasol (a hyd yn oed yn llai yn yr hyfforddiant ar gyfer grwpiau ymarferwyr gofal cymdeithasol eraill).

Er bod y rhaglen Dysgu ac Addysg Proffesiynol Parhaus (DAPP) a’r fframwaith gyrfa ôl-gofrestru ar gyfer therapyddion galwedigaethol wedi dechrau mynd i’r afael â’r sialensiau hyn, mae angen gwaith

ychwanegol. Mae angen mynd i'r afael â'r meysydd hyn yn yr adolygiad o'r hyfforddiant cymhwysu gwaith cymdeithasol dan arweiniad Gofal Cymdeithasol Cymru a datblygu cymwysterau newydd ar gyfer y gweithlu gofal cymdeithasol. Yn yr un modd, rhaid mynd i'r afael ag absenoldeb canllawiau moesegol clir a hygyrch ar gyfer ymchwil a gynhelir y tu allan i awdurdodaeth prifysgolion Cymru hefyd.

Yn olaf, mae angen datblygu a chefnogi ymchwilwyr ymarferwyr medrus, a all roesi ffiniau traddodiadol rhwng academia ac ymarfer. Dylai'r unigolion hyn allu arwain neu gefnogi ceisiadau ar gyfer grantiau bach a mawr ar raddfa fawr i ymgymryd ag ymchwil sy'n berthnasol i ymarfer yn y gweithle.

Mae datblygu'r unigolion hyn a rhoi cyfleoedd iddynt ddatblygu ac arwain prosiectau ar raddfa fawr yn faes allweddol ar gyfer y strategaeth hon. Bydd creu ymroddiad ac arweinyddiaeth sefydliadol, a datblygu diwylliannau sy'n ymwneud â gwaith ymchwil, yn golygu creu swyddi perthnasol a datblygiad unigolion i gyflawni'r swyddogaethau hyn.

## 8.2. Beth fyddwn ni'n ei wneud

Mae gan y maes ffocws hwn saith amcan, i'w cyflawni trwy gydweithrediad prif bartneriaid y strategaeth.

### Amcan 1:

Trwy gamau gweithredu amrywiol, datblygu ymchwilwyr ymarferwyr gofal cymdeithasol medrus sy'n gallu pontio'r byd academiaidd, ymarfer a pholisi, ac ymarferwyr yn y gweithle sy'n cynnal ymchwil i lywio ymarfer a gwella gwasanaethau.

### Amcan 2:

Datblygu gweithlu ymchwil medrus o fri cenedlaethol a rhyngwladol sy'n gallu cynnal ymchwil o'r radd flaenaf.

### Amcan 3:

Trwy waith Ysgol Ymchwil Gofal Cymdeithasol Cymru (rhaglen DEEP – Llunio Arferion yn ôl Tystiolaeth) a'r model ExChange, cefnogi cysylltiadau a phontydd rhwng sefydliadau ymchwil a lleoliadau polisi ac ymarfer er mwyn helpu i hwyluso diwylliannau sefydliadau gofal cymdeithasol o blaid ymchwil.

### Amcan 4:

Help i ddatblygu adnoddau a phrosesau er mwyn i ymarferwyr gofal cymdeithasol ymgysylltu ag ymchwil a gwerthuso yn eu lleoliad hefyd i wneud gwaith ymchwil.

### Amcan 5:

Help i ddatblygu cymhellion i gymryd rhan mewn ymchwil gan ddefnyddio enghreifftiau o faes ymchwil iechyd clinigol, fel buddion amser ar gyfer clinigwyr GIG.

### Amcan 6:

Cefnogi a thynnu sylw at werth ymchwil gofal cymdeithasol ac adlewyrchu hyn wrth gyllido ymchwil gofal cymdeithasol.

### Amcan 7:

Adolygu prosesau moeseg a chaniatâd ar gyfer ymchwilwyr gofal cymdeithasol.





## Astudiaeth achos

### Datblygu'r gweithlu a sefydliadau

Mae gweithwyr cymdeithasol ymgynghorol yn arwain y blaen wrth ddatblygu tystiolaeth wedi'i llywio gan ymarfer a chefnogi datblygiad trwy gydbwysedd o ymarfer, ymchwil a mentora. Mae eu profiad, eu hymrwymiad i ymarfer, a datblygiad arbenigedd, ynghyd ag elfen fentora a hyfforddi fel rhan o'u rôl, yn arwain at ymyriadau mwy effeithiol gydag unigolion, teuluoedd a grwpiau. Mae tystiolaeth gynyddol o gyfraniad gweithwyr cymdeithasol ymgynghorol at ddiwyllianau ymchwil o fewn gweithleoedd gofal cymdeithasol.

Cyfes o raglenni a gynlluniwyd i gefnogi llwybrau gyrfarfa ar gyfer gweithwyr cymdeithasol yng Nghymru yw'r fframwaith **DAPP (Dysgu ac Addysg Proffesiynol Parhaus)**. Cafodd y fframwaith ei gomisiynu a'i gymeradwyo gan Ofal Cymdeithasol Cymru, a'i ddarparu gan gynghrair o brifysgolion Caerdydd, Bangor, Glyndŵr ac Abertawe.

Mae'r tair rhaglen wedi'u cynllunio ar gyfer gweithwyr cymdeithasol ar gamau gwahanol o'u gyrfarfa, ond mae'r fframwaith wedi'i siapia er mwyn galluogi ymarferwyr i ehangu eu harbenigedd a'u gwybodaeth wrth barhau i weithio. Mae yna bwyslais diddiwedd ar ymarfer ym mhob modiwl, a chyfle i gymryd rhan mewn prosiect ymchwil sy'n berthnasol i ymarfer. Cyflwynir rhaglenni gyda chymysgedd o sesiynau dysgu wyneb yn wyneb a dysgu o bell, gan gynnwys dysgu ar-lein. Y sail resymegol am hyn yw er mwyn caniatáu hyblygrwydd i ymarferwyr sydd dan bwysau, yn ogystal â mynediad cyfartal ar hyd a lled Cymru.

**I gael rhagor o fanylion am y rhaglenni a deunyddiau ategol, ewch i [www.cpel.ac.uk/cy](http://www.cpel.ac.uk/cy)**

## 9. Maes ffocws 5 – Cyfathrebu a defnyddio ymchwil

### 9.1. Pam mae hyn yn bwysig?

Her sylweddol i ofal cymdeithasol yw sicrhau bod ymarferwyr a llunwyr polisiâu'n gallu cael gafael ar ganlyniadau tystiolaeth ymchwil, fel bod polisiâu ac ymarfer yn ogystal â gwaith trefnu a darparu gwasanaethau, yn ystyried y dystiolaeth ymchwil orau sydd ar gael.

Er mwyn lledaenu tystiolaeth yn effeithiol, mae angen diwylliant o blaid ymchwil o fewn amgylcheddau sefydliadol gofal cymdeithasol hefyd, fel bod staff yn gallu ac yn cael eu sbarduno i ymgysylltu â'r ymchwil a gwneud defnydd ohono. Hefyd, mae angen goresgyn y rhagdybiaeth bod unigolion yn gweithio naill ai fel ymchwilwyr neu ymarferwyr, ond nid y ddau. Mae angen goresgyn y syniad o ymarferwyr fel rhyw rai sy'n derbyn canlyniadau ymchwil yn oddefol hefyd.

Her arall yw'r cwestiwn o sut i sicrhau bod tystiolaeth ymchwil ar gael mewn fformat dealladwy sy'n galluogi arweinwyr sefydliadol ac ymarferwyr i lywio ymarfer. Er enghraifft, mae'r ffordd mae ymchwil yn cael ei gyfathrebu yn gallu rhwystro rhai heb gefndiroedd ymchwil rhag ei fabwysiadu. Hefyd, mae unigolion sy'n gweithio mewn gofal cymdeithasol yn aml yn cael eu cyfyngu gan eu gallu i gael gafael ar erthyglau cofnodolion academiaidd a rhai cronfeydd data ymchwil. Problem gydnabyddedig arall yw'r pwysau amser yn amserlenni gwaith gofal cymdeithasol.

Gellir cymryd sawl cam i fynd i'r afael â'r heriau hyn. Datblygodd Ymchwil lechyd a Gofal Cymru a Gofal Cymdeithasol Cymru *Llwybr symud gwybodaeth (Atodiad 2)* ar y cyd. Mae'n darparu proses

strwythuredig lle gellir harneisio adnoddau cyfredol a'u cydlynu er mwyn darparu synthesis tystiolaeth i helpu i ddatblygu polisi, ac ariannu ymchwil newydd lle ceir bylchau o ran gwybodaeth.

Ar ben hynny, fel yr argymhellir yn *Mobilising the use of research into practice for impacts on health and wealth*<sup>14</sup>, mae angen i sefydliadau gofal cymdeithasol ddatblygu eu prosesau mewnol a'u mecanweithiau eu hunain er mwyn helpu i ledaenu gwybodaeth ac adeiladu pontydd rhwng ymchwil, ymarfer a pholisi. Ar ben hynny, dylai ymchwilwyr ymgysylltu â'r sector gofal cymdeithasol er mwyn gwneud yn fawr o ddefnyddioldeb ac effaith eu hymchwil. Bydd hyn yn helpu ymchwilwyr i fodloni gofynion Fframwaith Rhagoriaeth Ymchwil Addysg Uwch y DU, a chynhyrchu tystiolaeth gyda'r potensial i lywio a gwella trefniant ac ymarfer gofal cymdeithasol.

Mae nifer o randdeiliaid yn rhannu'r cyfrifoldeb dros y maes hwn. Yn gyntaf, mae'n rhaid i gyllidwyr ymchwil fel Ymchwil lechyd a Gofal Cymru flaenoriaethu ceisiadau am arian gyda'r potensial i gynhyrchu tystiolaeth sy'n berthnasol a defnyddiol i ofal cymdeithasol. Yn ail, mae angen i ymchwilwyr lledaenu casgliadau eu gwaith ymchwil a cheisio cynnal ymchwil sydd â'r potensial i gael effaith ar ofal cymdeithasol. Yn drydydd, mae angen i sefydliadau gofal cymdeithasol sicrhau bod staff yn gallu cael gafael ar dystiolaeth ymchwil a'i defnyddio'n ymarferol, a chael cymorth i wneud hynny.

Mae'r strategaeth hon yn credu bod modd goresgyn llawer o'r rhwystrau hyn trwy sefydlu trafodaethau rheolaidd ac effeithiol rhwng pobl sy'n gweithio ym maes ymarfer a datblygu polisi, a rhai sy'n cynnal ymchwil. Mae angen ymdrech ar y cyd i greu strwythurau a phrosesau i gefnogi cyfathrebu parhaus rhwng y cymunedau hynny.



## 9.2. Beth fyddwn ni'n ei wneud

Mae gan y maes ffocws hwn bum amcan, i'w cyflawni trwy gydweithrediad prif bartneriaid y strategaeth.

### Amcan 1:

Trwy Ysgol Ymchwil Gofal Cymdeithasol Cymru a Gofal Cymdeithasol Cymru, datblygu a chefnogi trefniadau ffurfiol parhaus i ymchwilwyr, arweinwyr ac ymarferwyr gofal cymdeithasol fel y gallant gymryd rhan mewn trafodaethau penodol yn rheolaidd er mwyn meithrin cysylltiadau cryfach rhwng ymchwil ac ymarfer.

### Amcan 2:

Mabwysiadu'r *Llwybr Symud Gwybodaeth (Atodiad 2)* fel dull safonol o weithio wrth ddatblygu strategaeth, gan sicrhau bod holl strategaethau newydd Gofal Cymdeithasol Cymru yn cael eu datblygu ar ôl adolygu'r dystiolaeth ymchwil orau sydd ar gael.

### Amcan 3:

Datblygu amrywiaeth o strategaethau ar gyfer ymarferwyr a sefydliadau i gael gafael ar dystiolaeth ymchwil gan gynnwys adnoddau SCIE, ac adnoddau a chronfeydd data ar-lein sy'n addas i Gymru a deddfwriaeth Cymreig.

### Amcan 4:

Cyhoeddi canllawiau er mwyn annog a chefnogi sefydliadau gofal cymdeithasol i ddatblygu safbwyntiau o blaid ymchwil a gwella'r broses o ledaenu gwybodaeth ymchwil.

### Amcan 5:

Helpu ymchwilwyr gofal cymdeithasol i gynllunio ar gyfer y defnyddioldeb a'r effaith fwyaf posib, a helpu ymchwilwyr i gyfathrebu eu canlyniadau ymchwil yn effeithiol i'r sector ymarfer (yn dilyn argymhellion grŵp gorchwyl a gorffen trosglwyddo gwybodaeth yr Academic Health Sciences Centre (AHSC), ac Ymchwil Gofal Cymru).<sup>15</sup>

## Astudiaeth achos

### Datblygu Arfer Cyfoethog ei Dystiolaeth (DEEP), Ysgol Ymchwil Gofal Cymdeithasol Cymru

Dyma fenter Gymreig sy'n ymroi i sicrhau byd gwell. Mae DEEP yn defnyddio pob math o dechnegau gwahanol fel rhan o ymagwedd at ddysgu a datblygu sy'n werthfawrogol, ddemocrataidd ac yn seiliedig ar naratif a deialog tuag at ddysgu a datblygu. Bydd y broses hon yn dod yn fyw pan ddaw mathau gwahanol o wybodaeth, gan gynnwys ymchwil, ynghyd i gyfoethogi ymarfer.

Mae dull DEEP yn cynnwys pum elfen, ac mae angen mynd i'r afael â phob un.

**Elfen 1:** Gwerthfawrogi a grymuso pawb sydd a wnelo â'r prosiect.

**Elfen 2:** Gwerthfawrogi a defnyddio tystiolaeth amrywiol.

**Elfen 3:** Paratoi'r dystiolaeth, fel ei bod hi'n ddiddorol ac yn berthnasol.

**Elfen 4:** Hwyluso archwilio a defnyddio tystiolaeth.

**Elfen 5:** Cydnabod a mynd i'r afael ag amgylchiadau a rhwystrau cyfundrefnol cenedlaethol a lleol.

Cysyllwch â Nick Andrews ar [N.D.Andrews@Swansea.ac.uk](mailto:N.D.Andrews@Swansea.ac.uk)

<sup>14</sup> National Institute for Social Care and Health Research (NISCHR) and Academic Health Sciences Centre (AHSC) (2014) *Mobilising the use of research into practice for impacts on health and wealth – Recommendations of the AHSC Knowledge Transfer Task and Finish Group to NISCHR, Llywodraeth Cymru.*

<sup>15</sup> National Institute for Social Care and Health Research (NISCHR) and Academic Health Sciences Centre (AHSC), (2014) *Mobilising the use of research into practice for impacts on health and wealth – Recommendations of the AHSC Knowledge Transfer Task and Finish Group to NISCHR, Llywodraeth Cymru*

## Rhestr fyrfoddau

ADSS Cymru	Cymdeithas Cyfarwyddwyr Gwasanaethau Cymdeithasol Cymru
AGC	Arolygiaeth Gofal Cymru (yn flaenorol yr Arolygiaeth Gofal a Gwasanaethau Cymdeithasol Cymru)
AHSC	Academic Health Sciences Collaboration
CASCADE	Canolfan Ymchwil a Datblygu Gofal Cymdeithasol Plant
DAPP	Dysgu ac Addysg Proffesiynol Parhaus
DEEP	Datblygu Arfer Cyfoethog ei Dystiolaeth
GIG	Gwasanaeth Iechyd Gwladol
NISCHR	Sefydliad Cenedlaethol ar gyfer Ymchwil Gofal Cymdeithasol ac Iechyd (rhagflaenydd Ymchwil Iechyd a Gofal Cymru)
R&D	Ymchwil a datblygu
SCIE	Y Sefydliad Gofal Cymdeithasol er Rhagoriaeth

# Atodiad 1

## Canllawiau Ymchwil Iechyd a Gofal Cymru ar gyfer ymchwil gofal cymdeithasol

Yn ôl canllawiau Ymchwil Iechyd a Gofal Cymru<sup>16</sup> dylai ymchwil gofal cymdeithasol ganolbwyntio'n fras ar un o'r canlynol o leiaf:

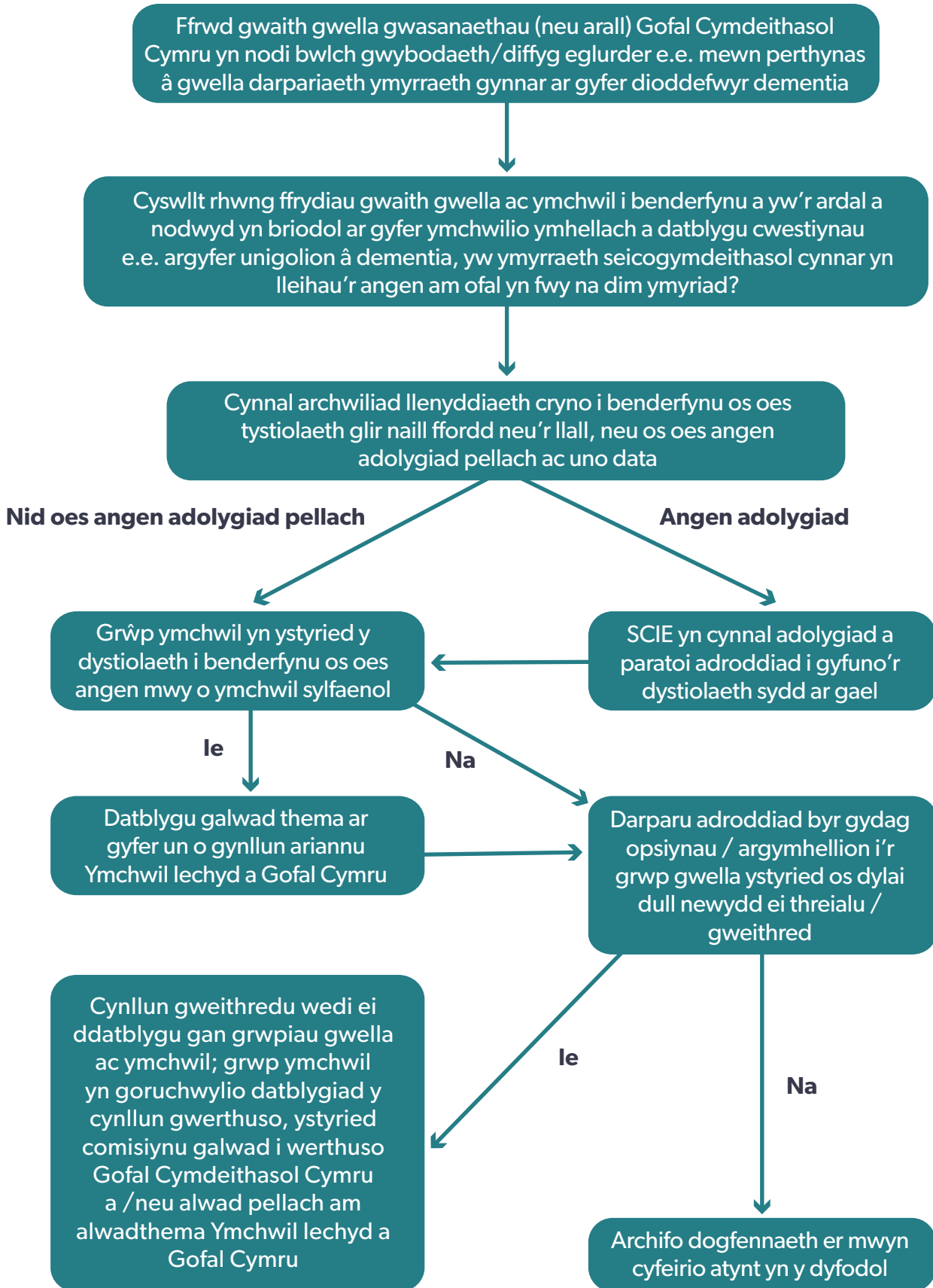
- Darparu gofal, cymorth, a chymorth personol yng nghyd-destun cydberthnasau rhyngpersonol, boed ffurfiol neu anffurfiol, mewn perthynas â: gweithgareddau bywyd bob dydd, cynnal annibyniaeth, rhyngweithio cymdeithasol, galluogi'r unigolyn i gyfrannu'n llawnach at gymdeithas, helpu unigolion i reoli perthnasau cymhleth, a helpu unigolion i gael mynediad i neu dderbyn gwasanaethau gan gartref gofal neu lety â chymorth arall neu fanteisio ar gyfleusterau addysgol.
- Darparu: cyngor; cymorth ymarferol yn y cartref; cymorth gyda chyfarpar ac addasiadau cartref; gwasanaethau ymweld ac eistedd gyda phobl; pryddau; neu gyfleusterau ar gyfer gweithgareddau galwedigaethol, cymdeithasol, diwylliannol a hamdden y tu allan i'r cartref.
- Darparu: amddiffyniad neu wasanaethau cymorth cymdeithasol i blant neu oedolion mewn angen neu mewn perygl, neu rai ag anghenion cymdeithasol yn deillio o salwch, anabledd, oedran neu dlodi.
- Anghenion cymdeithasol pobl sy'n derbyn gofal cymdeithasol, a gwasanaethau neu fentrau sy'n mynd i'r afael â'r anghenion hynny gan gynnwys: atal dirywiad; hybu iechyd meddwl neu gorfforol; gwella cyfleoedd a rhagolygon bywyd; cryfhau teuluoedd; a gwarchod hawliau dynol.
- Y systemau sefydliadol, seilwaith, lleoliadau gofal, a/neu'r personél sy'n gysylltiedig â rheoli ac arwain, comisiynu, darparu, cyflawni, monitro a gwerthuso gwasanaethau gofal a chymorth, a/neu'r cysylltiad rhwng; neu effaith yr uchod ar systemau perthynol fel gofal iechyd, addysg, tai a'r system cyfiawnder troseddol.



<sup>16</sup> [www.ymchwiliiechydagofal.llyw.cymru/cymorth/?force=2](http://www.ymchwiliiechydagofal.llyw.cymru/cymorth/?force=2)

# Atodiad 2

## Llwybr symud gwybodaeth Gofal Cymdeithasol Cymru







Gofal Cymdeithasol **Cymru**  
Social Care **Wales**



Ymchwil Iechyd  
a Gofal Cymru  
Health and Care  
Research Wales

*Cefnogwyd gan Ymchwil  
Iechyd a Gofal Cymru*



Ariennir gan  
Llywodraeth Cymru  
Funded by  
Welsh Government

**Strategaeth ymchwil a datblygu  
gofal cymdeithasol i Gymru  
2018-2023**